



EĞİTİM BİLİMLERİ ENSTİTÜSÜ

BİRİM İÇ DEĞERLENDİRME RAPORU

(NECMETTİN ERBAKAN ÜNİVERSİTESİ EĞİTİM
BİLİMLERİ ENSTİTÜSÜ AHMET KELEŞOĞLU EĞİTİM
FAKÜLTESİ A1 BLOK NO:146 MERAM/KONYA)

2022

BİRİM HAKKINDA BİLGİLER

İlk yıl BİDR’de belirtildiği şekildedir.

1. İletişim Bilgileri

Birim Yöneticisi:

Adı, Soyadı: Bünyamin AYDIN

Adres: Necmettin Erbakan Üniversitesi A1 Blok No:146 Meram/Konya

Telefon: 0332 324 76 60 /5920

E-Posta: baydin@erbakan.edu.tr

Kalite Koordinatörü:

Adı, Soyadı: Mevlüt AYDOĞMUŞ

Adres: Necmettin Erbakan Üniversitesi A1 Blok No:145 Meram/Konya

Telefon: 0332 324 76 60 /5622

E-Posta: maydogmus@erbakan.edu.tr

2. Tarihsel Gelişim

Eğitim Bilimleri Enstitümüz, 21.7.2010 tarih ve 27648 sayılı Resmi Gazetede yayımlanan 14.7.2010 tarih ve 6005 sayılı kanun ile kurulmuş bir devlet enstitüsüdür. Yükseköğretim Kurulu Başkanlığının 13.02.2012 tarihli ve B.30.0.EÖB-101.02.02-907/7202 sayılı yazısı ile Selçuk Üniversitesi Eğitim Bilimleri Enstitüsü bünyesindeki tüm lisansüstü programlar ve bu programlarda kayıtlı tüm öğrenciler Enstitümüze aktarılmıştır. 11.04.2012 tarihinde 28261 sayı ile Resmi Gazetede yayımlanan 6287 nolu Kanunun 20. maddesinin yürürlüğe girmesiyle “Konya Üniversitesi” olan üniversitemizin adı “Necmettin Erbakan Üniversitesi” olarak değiştirilmiştir.

Enstitümüzde son 1 yılda 3 yeni program açılmış olup 2023 eğitim öğretim yılında öğrenci alımına başlanacaktır. Mevcut programlar ve öğrenci sayılarına ilişkin tablo aşağıda belirtilmiştir.

Program	Tezli	Tezsiz	Doktora	Toplam
BİLGİSAYAR VE ÖĞRETİM TEKNOLOJİLERİ EĞİTİMİ	73			73
REHBERLİK VE PSİKOLOJİK DANIŞMANLIK EĞİTİM YÖNETİMİ	108	94	46	248
EĞİTİM PROGRAMLARI VE ÖĞRETİM MÜZİK EĞİTİMİ	54	282	21	357
RESİM EĞİTİMİ	56		36	92
FEN BİLGİSİ EĞİTİMİ	38		6	43
MATEMATİK EĞİTİMİ	94			94
OKUL ÖNCESİ EĞİTİMİ	127		15	142
SINIF EĞİTİMİ	74			74
SOSYAL BİLGİLER EĞİTİMİ	167	235	18	420
BİYOLOJİ EĞİTİMİ	67		8	75
FİZİK EĞİTİMİ	35		3	38
KİMYA EĞİTİMİ	24	2		26
COĞRAFYA EĞİTİMİ	3			3
TARİH EĞİTİMİ	59		9	68
TÜRK DİLİ VE EDEBİYATI EĞİTİMİ	32	1		33
ÖZEL EĞİTİM	54		4	58
TÜRKÇE EĞİTİMİ	57	123	36	216
YABANCILARA TÜRKÇE ÖĞRETİMİ	53	37	19	109
ALMAN DİLİ EĞİTİMİ	11			11
İNGİLİZ DİLİ EĞİTİMİ	53			53
BEDEN EĞİTİMİ	101	27		128
İLKÖĞRETİM DİN KÜLTÜRÜ VE AHLAK BİLGİSİ EĞİTİMİ	37		7	44
	18		2	20
	1452	1015	241	2708

Birimimizde 1 Enstitü Sekreteri, 2 Bilgisayar İşletmeni, 1 Mühendis, 1 Şef ve 5 Sürekli İşçi idari personel olarak görev yapmaktadır. Toplam 5 Araştırma Görevlimiz bulunmaktadır. Enstitümüz Ahmet Keleşoğlu yerleşkesi içerisinde Ahmet Keleşoğlu Eğitim Fakültesi A-1 Blok 1. Katta bulunmaktadır.

3. Misyon, Vizyon, Değerleri ve Hedefleri

Misyonumuz

Necmettin Erbakan Üniversitesinin genel misyonu doğrultusunda, lisansüstü eğitimde ülkemizde tanınan, değişen ve gelişen eğitim-öğretim anlayışlarını yakından takip ederek buna dayalı programlar açarak eğitim-öğretim veren, eğitimde toplam kaliteyi artırma amaçlı araştırmalar yapabilen ve bu yolla bilime katkı sağlayan araştırmacı, sorgulayıcı ve eleştirel bir

yaklaşımı benimseyen, disiplinler arası çalışmaları önemseyen, destekleyen ve ortaya koyacağı kaliteli bilimsel faaliyetlerle insanlığa hizmet etmektedir.

Vizyonumuz

Necmettin Erbakan Üniversitesinin genel vizyonu doğrultusunda, eğitim, bilim, kültür ve sanat alanlarında ulusal gelişmeye önem veren, bilginin üretimi, kullanımı ve yayılımına en üst düzeyde katkı sağlayan, ülkemizin gelişmiş ve kalkınmış ülkeler düzeyinin üzerine çıkmasına katkıda bulunan, öğrenci ve öğretim üyeleri başta olmak üzere toplumun her kesimine verilen kaliteli hizmetle memnuniyet odaklı çalışarak, saygın bir Enstitü olmaktadır.

Değerler

“Evrensel düşünen, yereli gözeten” Necmettin Erbakan Üniversitesinin temel değerlerini esas alan Enstitümüz aşağıda belirtilmiş değerleri muhafaza ederek gelişimi önemsemektedir.

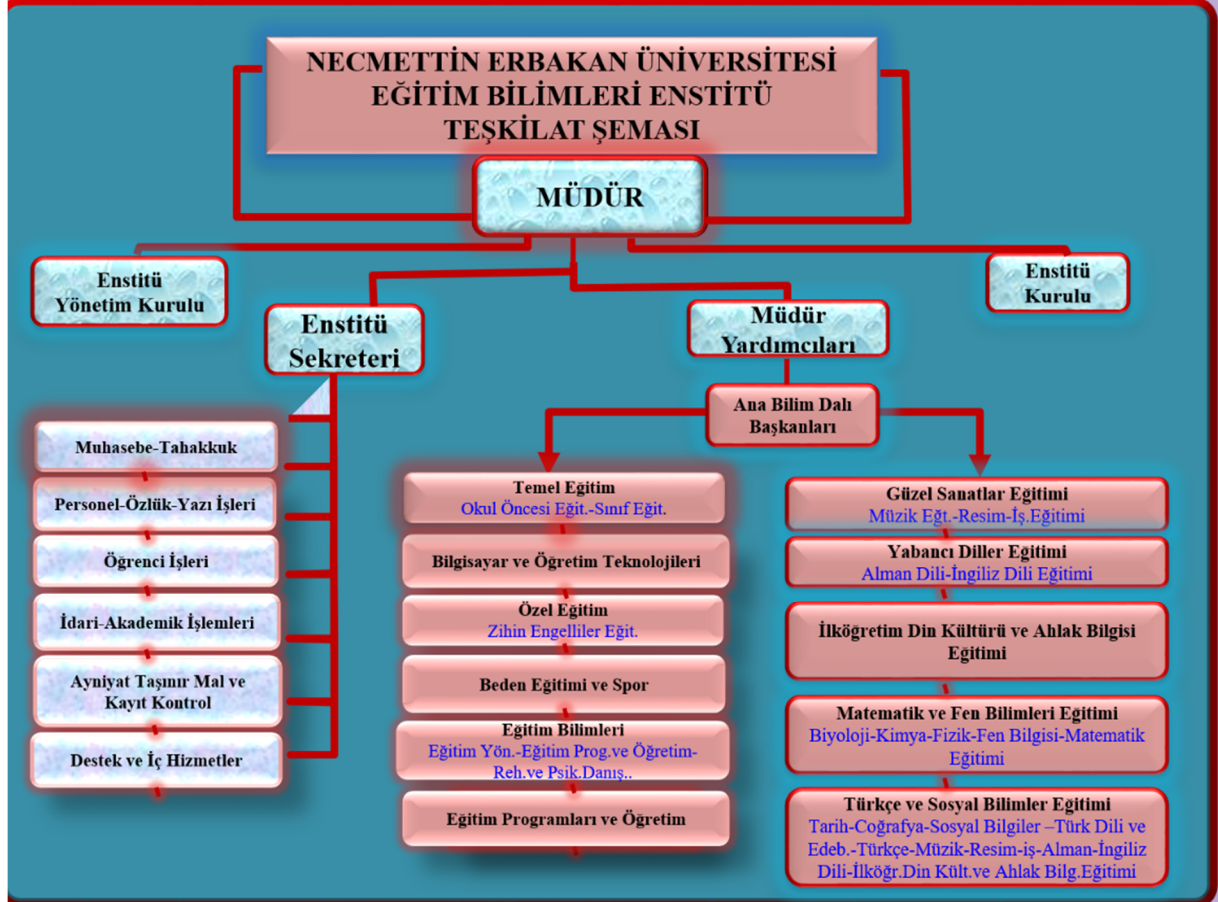
- Evrensellik
- Bilimsellik
- Özgürcülük
- Rekabetçilik
- Şeffaflık
- Adillik
- Katılımcılık
- Yenilikçilik
- Toplumsal duyarlık
- Hesap verilebilirlik
- Eşitlik

4. Eğitim ve Öğretim Hizmeti Sunan Birimleri

Enstitümüzde 24 Tezli Yüksek Lisans Programı, 12 Tezsiz Yüksek Lisans Programı ve 13 Doktora Programı bulunmaktadır. Programların dili Türkçe olup, programlardan tezli

yüksek lisans ve doktora programları örgün ve tezsiz yüksek lisans programları 2. Öğretim şeklinde faaliyetlerini sürdürmektedir.

6. Birimin Organizasyon Yapısı



Enstitümüzde Enstitü Yönetim Kurulu ve Enstitü Kurulu tarafından eğitim öğretim faaliyetlerine ilişkin kararlar alınmaktadır.

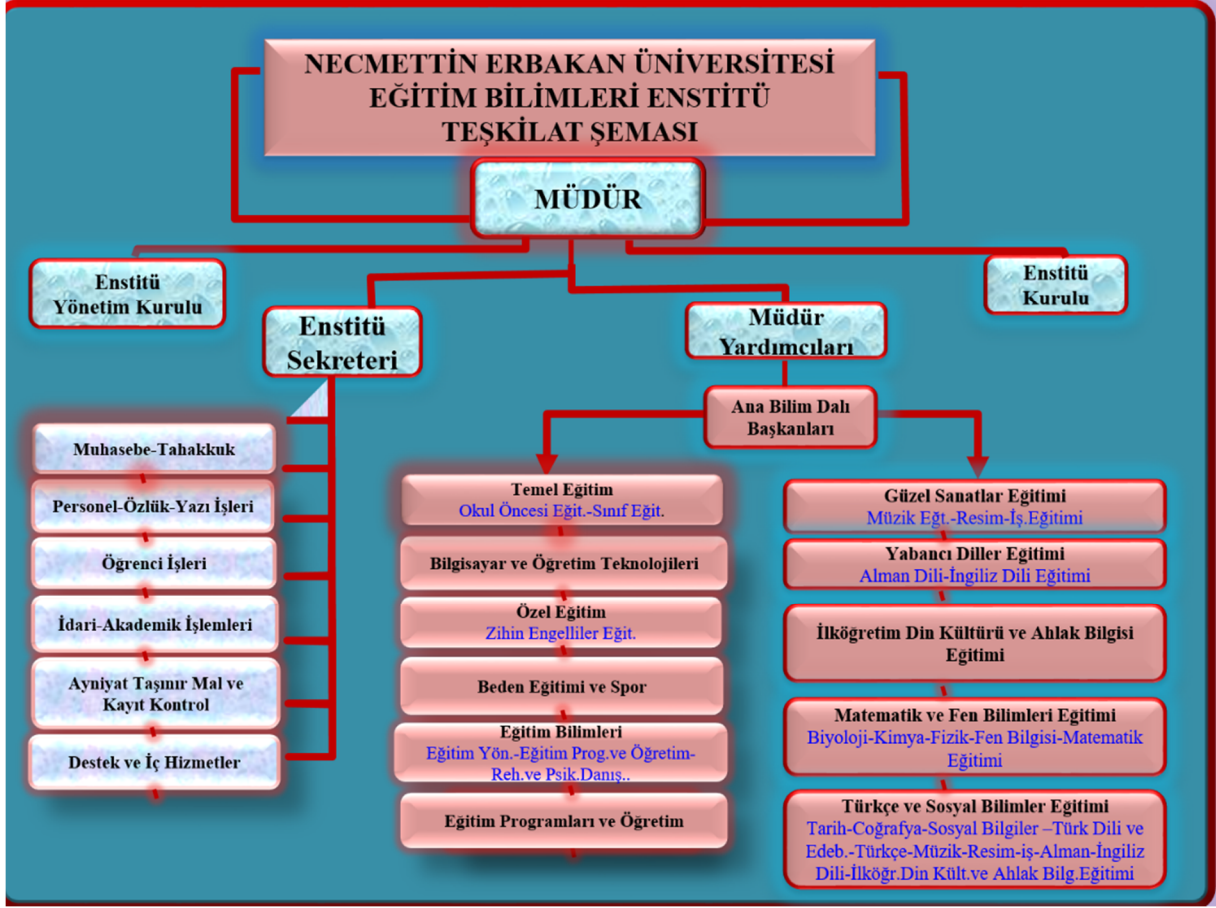
7. İyileştirmeye Yönelik Çalışmalar

Daha önce herhangi bir çalışma yapılmamış olup danışma kurulu oluşturularak iyileştirmeye yönelik çalışma yapılacaktır. Danışma kurulu oluşturulmasına ilişkin süreç enstitümüzce başlatılmıştır.

A. LİDERLİK, YÖNETİM ve KALİTE

A.1 Liderlik ve Kalite

A.1.1 Yönetim Modeli ve İdari Yapı



Enstitümüz yönetim modeli ve idari yapı teşkilat şemasına göre şekillenmiş olup Enstitümüz web sayfasında teşkilat şeması, hizmet standartları, enstitü iş akış şemaları ve işlem prosedürleri hakkında bilgiler mevcuttur.

- İş Akış ve Prosedürler Kanıt:

“<https://www.erbakan.edu.tr/egitimbilimlerienstitusu/sayfa/11355/is-akislari>”

A.1.4 İç Kalite Güvencesi Mekanizmaları

Enstitümüz iç kalite güvencesi mekanizmalarına ilişkin enstitü web sayfamızda kalite başlığı altında sürece ilişkin tüm rapor ve prosedürleri yayınlamıştır.

Kanıt: “<https://www.erbakan.edu.tr/egitimbilimlerienstitusu>”

A.2 Misyon ve Stratejik Amaçlar

A.2.1 Misyon, Vizyon ve Politikalar

Birimimiz; misyon, vizyon ve amacını gerçekleştirmek üzere politikaları doğrultusunda oluşturduğu stratejik amaçlarını ve hedeflerini planlayarak uygulamakta, performans yönetimi kapsamında sonuçlarını izleyerek değerlendirmekte ve kamuoyuyla paylaşmaktadır. Bu kapsamda Birim Faaliyet Raporumuz her yıl düzenlenerek enstitü web sayfamızdan ilan edilmektedir.

- Faaliyet Raporları Kanıt:

[“https://www.erbakan.edu.tr/egitimbilimlerienstitusu/sayfa/8560”](https://www.erbakan.edu.tr/egitimbilimlerienstitusu/sayfa/8560)

A.3 Yönetim Sistemleri

A.3.3 Finansal Yönetim

Birim finansal yönetim kapsamında her yıl düzenli olarak Birim Faaliyet Raporunu enstitü web sayfasında ilan etmekte ve Enstitü Muhasebe biriminin işlem prosedürlerini enstitü web sayfasından ilan etmiş bulunmaktadır.

- Faaliyet Raporları Kanıt:

[“https://www.erbakan.edu.tr/egitimbilimlerienstitusu/sayfa/8560”](https://www.erbakan.edu.tr/egitimbilimlerienstitusu/sayfa/8560)

- İş Akışları Kanıt:

[“https://www.erbakan.edu.tr/egitimbilimlerienstitusu/sayfa/11355/is-akislari”](https://www.erbakan.edu.tr/egitimbilimlerienstitusu/sayfa/11355/is-akislari)

A.3.4 Süreç Yönetimi

Enstitümüzde öğrenci süreçleri ve iç kontrol standartlarına ilişkin süreçler ile ilgili enstitümüz web sayfasında gerekli bilgilendirme yapılmıştır.

- Hizmet Standartları Kanıt:

[“https://www.erbakan.edu.tr/storage/files/department/egitimbilimlerienstitusu/kalite/E%20C4%9Fitim%20Bilimleri%20Enstit%C3%BCs%C3%BC%20Hizmet%20Standartlar%20C4%B1%20Tablosu.pdf”](https://www.erbakan.edu.tr/storage/files/department/egitimbilimlerienstitusu/kalite/E%20C4%9Fitim%20Bilimleri%20Enstit%C3%BCs%C3%BC%20Hizmet%20Standartlar%20C4%B1%20Tablosu.pdf)

- İş Akışları Kanıt:

[“https://www.erbakan.edu.tr/storage/files/department/egitimbilimlerienstitusu/kalite/”](https://www.erbakan.edu.tr/storage/files/department/egitimbilimlerienstitusu/kalite/)

[C4%B0%C5%9F%20Ak%C4%B1%C5%9F%20%C5%9Eemas%C4%B1%20EB%C4%B0L%20Enstit%C3%BCs%C3%BC%20\(Son\).pdf](https://www.erbakan.edu.tr/storage/files/department/egitimbilimlerienstitusu/kalite/E%20B0L%20Enstit%C3%BCs%C3%BC%20(Son).pdf)

- İşlem Prosedürleri Kanıt:
“[https://www.erbakan.edu.tr/storage/files/department/egitimbilimlerienstitusu/kalite/E%20B0L%20%C4%B0%C5%9Flem%20Prosed%C3%BCr%C3%BC%20\(son\).pdf](https://www.erbakan.edu.tr/storage/files/department/egitimbilimlerienstitusu/kalite/E%20B0L%20%C4%B0%C5%9Flem%20Prosed%C3%BCr%C3%BC%20(son).pdf)”

A.4.2 Öğrenci Geri Bildirimleri

Öğrencilerin geri bildirimleri ve varsa şikayetleri enstitümüz e-posta aracılığı ile alınmakta ve enstitü müdürü ve enstitü yönetimince hemen değerlendirilerek sonuçlandırılmaktadır. Öğrencilerin talep ve önerilerini de dinlemek üzere enstitümüzce oryantasyon eğitimi yapılmıştır.

- Öğrenci Geri Bildirimleri Kanıt:
“<https://www.erbakan.edu.tr/egitimbilimlerienstitusu/haber/500773/2022-2023-egitim-ve-ogretim-yili-egitim-bilimleri-enstitusu-yuksekk-lisans-ve-doktora-ogrencilerine-yonelik-bilgilendirme-toplantisi-gerceklestirdi>”

B. EĞİTİM ve ÖĞRETİM

Enstitümüzde 24 Tezli Yüksek Lisans Programı, 12 Tezsiz Yüksek Lisans Programı ve 13 Doktora Programı bulunmaktadır. Programlar Enstitü Kurulu, Enstitü Yönetim Kurulu ve Bilim Dalı Başkanlıklarının karar alma mekanizmaları ile Enstitü Müdürlüğünce yürütülmektedir.

B.1 Programların Tasarımı, Değerlendirilmesi ve Güncellenmesi

B.1.1 Programların Tasarım ve Onayı

Toplumsal beklenti sektörel ve bölgesel eğilimler ile ülke hedefleri çerçevesinde bölüm tasarımı, açma ve ayrıca eğitim-öğretim müfredatlarının güncellenmesinde danışma kurulu (iç ve dış paydaş) katkıları önemli ölçüde sağlanması için gerekli çalışmalar yapılarak planlamaya alınmıştır. Gerek yeni program önermede gerekse müfredatının güncellenmesinde ilgili Anabilim Dalı Başkanlığı ve öğretim elemanları ile istişareler, anabilim dalları arasında iş

birlikleri yapılmaktadır.

- Lisansüstü Eğitim ve Öğretim Yönetmeliği Kanıt: [“https://www.erbakan.edu.tr/storage/files/department/egitimbilimlerienstitusu/20221106-5.pdf”](https://www.erbakan.edu.tr/storage/files/department/egitimbilimlerienstitusu/20221106-5.pdf)
- Lisansüstü Program Açma Tasarım ve Onay Kanıt: [“https://www.erbakan.edu.tr/egitimbilimlerienstitusu/sayfa/10954”](https://www.erbakan.edu.tr/egitimbilimlerienstitusu/sayfa/10954)

B.1.2 Programın Ders Dağılım Dengesi

Programların ders dağılımları enstitü kurulu ve bilim dalı başkanlığının önerisi, senatonun uygun bulması ile YÖK Yürütme Kurulunca kabul edilen derslerin yanı sıra, enstitü kurulu tarafından açılan dersler de dönem içerisinde takip edilmekte, ek ders esas ve usulleri ve Lisansüstü Eğitim ve Öğretim Yönetmeliği de göz önüne alınarak ders dağılım dengesine dikkat edilmektedir. Ders dağılımları ve ders içerikleri, bilgi paketleri, zorunlu ve seçmeli dersler enstitü sayfamızda mevcuttur. Öğrencilerin ders seçimlerine ilişkin kayıt yenileme dönemlerinde gerekli bilgilendirme yapılıyor olup sürece ilişkin Lisansüstü Eğitim ve Öğretim Yönetmeliğine istinaden öğrencilerin ders seçimlerinde öğrenciler derslerini kendileri seçmekte ve danışmanları tarafından onaylanmaktadır.

- Ders Bilgi Paketi Kanıt: [“https://bilgipaketi.erbakan.edu.tr/”](https://bilgipaketi.erbakan.edu.tr/)
- Ders İçerikleri ve Program Çıktıları Kanıt: [“https://obs.erbakan.edu.tr/oibs/bologna/start.aspx?gkm=091836630322203440033303333603523037679344603556037840”](https://obs.erbakan.edu.tr/oibs/bologna/start.aspx?gkm=091836630322203440033303333603523037679344603556037840)
- Lisansüstü Eğitim ve Öğretim Yönetmeliği Kanıt: [“https://www.erbakan.edu.tr/storage/files/department/egitimbilimlerienstitusu/20221106-5.pdf”](https://www.erbakan.edu.tr/storage/files/department/egitimbilimlerienstitusu/20221106-5.pdf)

B.1.3 Ders Kazanımlarının Program Çıktılarıyla Uyumu

Programların eğitim amaçları ve öğrenme çıktıları bilim dalı başkanlıkları ve koordinatörler aracılığıyla ders bilgi paketi ve ders içeriklerine işlenmektedir. Programların eğitim amaçları ve bilgi paketine ilişkin tüm veriler enstitü web sayfasından ilan edilmektedir.

- Ders Bilgi Paketi Kanıt: [“https://bilgipaketi.erbakan.edu.tr/”](https://bilgipaketi.erbakan.edu.tr/)

- Ders İçerikleri ve Program Çıktıları Kanıt:
“<https://obs.erbakan.edu.tr/oibs/bologna/start.aspx?gkm=091836630322203440033303333603523037679344603556037840>”

B.1.4 Öğrenci İş Yüküne Dayalı Ders Tasarımı

Kurum, öğrencilerinin kültürel bakımdan farklı bakış açıları geliştirebilmeleri için ders programlarında öğrencilerin zorunlu derslerin yanı sıra seçimlik dersler almasına imkân tanımaktadır. Bu amaçla seçmeli ders havuzu oluşturmuştur. Seçimlik derslerin alınması sırasında öğrenci danışmanları öğrencileri farklı disiplinlerden dersler seçmeleri konusunda yönlendirmektedir.

Kanıt:

“Necmettin Erbakan Üniversitesinin tüm birimlerinde olduğu gibi Eğitim Bilimleri Enstitüsünde de Avrupa Kredi Transfer Sistemi (AKTS) tabloları hazırlanmıştır. Bologna süreci kapsamında, programlarda yer alan derslerin kredi değerleri hedeflenen öğrenme çıktıları kazanabilmesi için öğrencinin harcayacağı iş yükü düşünülerek, toplamda en az 120 AKTS olacak şekilde belirlenmektedir. Necmettin Erbakan Üniversitesinin tüm akademik birimlerinin ders içerik ve AKTS iş yükü tabloları ile ilgili bilgiler Necmettin Erbakan Üniversitesinin ilgili web sayfasında <https://obs.erbakan.edu.tr/oibs/bologna/start.aspx?gkm=02243331536660366003550531120214635485366903556037840> şeffaflık ilkesi gereği eğitimin tüm paydaşlarına ilan edilmiştir. Programların eğitim amaçları ve öğrenme çıktıları ilgili öğretim elemanı ve koordinatör öğretim elemanı iş birliği ile “Bologna Bilgi Paketi” menüsünde yer alan “ders öğretim planları” ve “program çıktıları” alt menüleri kullanılarak sisteme girilmekte ve kamuoyuna açık bir şekilde ilan edilmektedir. Tüm derslere ilişkin öğrencilerden geri bildirimler alınarak, bu geri bildirimler (ölçme değerlendirme, ders amaç ve çıktılarına ulaşma, kullanılan öğretim yöntemleri vb.) doğrultusunda iyileştirme çalışmalarına başlanmıştır. Öğrenciler tarafından sistem üzerinden iletilen istek, öneri, memnuniyet ve şikâyetler ilgili Enstitü tarafından değerlendirilmekte, gerekli ise işlem tesis edilmekte ve talep sahiplerinin yapılan uygulama sonuçları hakkında geri bildirimde bulunmaktadır.”

B.1.6 Eğitim ve Öğretim Süreçlerinin Yönetimi

Birimde eğitim ve öğretim süreçlerine ilişkin görev ve tanımlar enstitü web sayfamızda yayınlanmıştır. Eğitim ve öğretim faaliyetlerine ilişkin tasarlama, yürütme ve değerlendirme, güncelleme gibi faaliyetler enstitü kurulunca yılda en az iki defa toplanarak gerçekleştirilmektedir. Söz konusu sürece ilişkin mevzuat web sayfamızda mevcuttur. Ayrıca üniversitemizin Eğitim ve Akademik Yapılanma Komisyonundan da eğitim ve süreçlerin yönetimine ilişkin değerlendirmeler alınmaktadır.

- Akademik Komisyon Kanıt:
“https://www.erbakan.edu.tr/s/egitimakedemik_komisyon”
- Mevzuat Kanıt: “<https://www.erbakan.edu.tr/egitimbilimlerienstitusu/sayfa/8743>”
- İş Akışları Kanıt:
“<https://www.erbakan.edu.tr/egitimbilimlerienstitusu/sayfa/11355/is-akislari>”

B.2 Programların Yürütülmesi (Öğrenci Merkezli Öğrenme, Öğretme ve Değerlendirme)

Birimimiz, hedeflediği nitelikli mezun yeterliliklerine ulaşmak amacıyla öğrenci merkezli ve yetkinlik temelli öğretim, ölçme ve değerlendirme yöntemlerini uygulamaktadır. Birim, öğrenci kabulleri, diploma, derece ve diğer yeterliliklerin tanınması ve sertifikalandırılmasına yönelik açık kriterler belirlemiş, önceden tanımlanmış ve web sayfamızda ilan etmiştir.

- Aday Öğrenci Bilgilendirme Kanıt:
“<https://www.erbakan.edu.tr/egitimbilimlerienstitusu/sayfa/8735>”
- Programlar Kanıt:
“<https://obs.erbakan.edu.tr/oibs/bologna/start.aspx?gkm=091836630322203440033303333603523037679344603556037840>”

B.2.2 Ölçme ve Değerlendirme

Başarı ölçme ve değerlendirme yöntemi hedeflenen program ve ders öğrenme çıktıları, öğrencilerin başarı ve mezuniyet durumları Lisansüstü Eğitim ve Öğretim Yönetmeliğimiz ve Ders Bilgi Paketi ve Ders İçerikleridne mevcuttur.

- Ders İçerik
Kanıt:“<https://obs.erbakan.edu.tr/oibs/bologna/start.aspx?gkm=091836630322203440033303333603523037679344603556037840>”
- Lisanstü Eğitim ve Öğretim Yönetmeliği
Kanıt:“<https://www.erbakan.edu.tr/storage/files/department/egitimbilimlerienstitusu/20221106-5.pdf>”

B.2.3 Öğrenci Kabulü ve Önceki Öğrenmenin Tanınması ve Kredilendirilmesi

Öğrenci kabulü, ilgili yönetmelikler, yönergeler ve ilgili tüm ölçütler enstitü sayfamızda mevcut olup aday öğrenciler, enstitü tezli, tezsiz yüksek lisans ve doktora öğrencilerimiz kendileri ile ilgili tüm yöerge ve yönetmeliklere şeffaf bir şekilde ulaşabilmektedir.

- Lisansüstü Eğitim ve Öğretim Yönetmeliği Kanıt:
“<https://www.erbakan.edu.tr/storage/files/department/egitimbilimlerienstitusu/20221106-5.pdf>”
- Aday Öğrenci Kabul Şartları vs. Ayrıntılı Bilgilendirme Kanıt:
“<https://www.erbakan.edu.tr/egitimbilimlerienstitusu/sayfa/8735>”
- Tezli Yüksek Lisans Yönerge Kanıt:
“<https://www.erbakan.edu.tr/storage/files/department/egitimbilimlerienstitusu/yol/Tezli%20Y%C3%BCksek%20Lisans%20Yol%20Haritas%C4%B1.pdf>”
- Tezsiz Yüksek Lisans Yönerge Kanıt: ”
<https://www.erbakan.edu.tr/storage/files/department/egitimbilimlerienstitusu/yol/Tezsi z%20Y%C3%BCksek%20Lisans%20Yol%20Haritas%C4%B1.pdf>”
- Doktora Yönerge Kanıt:
“<https://www.erbakan.edu.tr/storage/files/department/egitimbilimlerienstitusu/yol/Doktora%20Yol%20Haritas%C4%B1.pdf>”
- Ders Bilgi Paketi Kanıt: “<https://bilgipaketi.erbakan.edu.tr/>”
- Ders İçerikleri ve Program Çıktıları Kanıt:
“<https://obs.erbakan.edu.tr/oibs/bologna/start.aspx?gkm=091836630322203440033303333603523037679344603556037840>”

B.2.4 Yeterliliklerin Sertifikalandırılması ve Diploma

Son bir yıl içerisinde Lisansüstü Eğitim ve Öğretim Yönetmeliğimiz değiştirilmiş ve mezuniyet ile ilgili bazı kriterler güncellenmiştir. Doktora öğrencilerine yayın şartı getirilmiş olup değişiklikler ile ilgili birim web sayfamızda gerekli güncellemeler yapılmıştır. Öğrencilerin yeterlilikleri ve diploma işlemleri ile ilgili ayrıntılı bilgilendirmeler mevcuttur.

- Lisansüstü Eğitim ve Öğretim Yönetmeliği Kanıt:
“<https://www.erbakan.edu.tr/storage/files/department/egitimbilimlerienstitusu/20221106-5.pdf>”

B.3 Öğrenme Kaynakları ve Akademik Destek Hizmetleri

Eğitim Bilimleri Enstitüsünün binası bulunmamaktadır. Ahmet Keleşoğlu Eğitim Fakültesinin fiziki imkânlarından yararlanılmaktadır. Enstitümüz öğrencileri üniversite kütüphanesinden yararlanabilmektedir. Öğrenciler e-üniversite linkiyle yerleşke dışından da uzaktan erişim imkânıyla Üniversite kütüphanesindeki çeşitli elektronik veri tabanlarını kullanabilmektedir.

Kanıt: “<https://www.erbakan.edu.tr/>” E-Universite

B.3.3 Tesis ve Altyapılar

Eğitim Bilimleri Enstitüsünün binası bulunmamaktadır. Ahmet Keleşoğlu Eğitim Fakültesinin fiziki imkânlarından yararlanılmaktadır. Enstitümüz öğrencileri üniversite kütüphanesinden yararlanabilmektedir.

Kanıt: “<https://www.erbakan.edu.tr/>”

B.3.4 Dezavantajlı Gruplar

Üniversitemiz yerleşkesi içerisinde özel gereksinimi olan öğrenciler için rampalar ve araçlarını rahatlıkla park edebilecek ve binalarına rahatlıkla giriş çıkış yapabilecekleri park yerleri oluşturulmuştur. Ayrıca her birimde asansör mevcut olup, bina içerisinde hareket kolaylığı sağlanmıştır. Ayrıca, Üniversitemiz Kariyer Merkezi yıl içerisinde çeşitli etkinlikler icra etmekte;bu etkinlikler yoluyla öğrenciler mesleki gelişimlerine dönük hizmetler alabilmektedir. Son olarak, Eğitim Bilimleri Enstitüsüne kayıtlı öğrenciler, Üniversitemizde öğrenim gören tüm öğrenciler gibi sunulan psikolojik danışmanlık hizmetlerinden yararlanabilmektedir.

Kanıt: “<https://www.erbakan.edu.tr/>”

B.4 Öğretim Kadrosu

B.4.1 Atama, Yükseltme ve Görevlendirme Kriterleri

Eğitim öğretim faaliyetlerini yürütebilmek için asgari koşulları sağlayacak sayıda öğretim elemanı bulunmakla birlikte, her geçen gün öğretim elemanı kalitesi ve sayısı arttırılmaya çalışılmaktadır. Eğitim-öğretim kadrosunun işe alınması, atanması ve yükseltmeleri ile ilgili süreçler, 2547 Sayılı Yükseköğretim Kanunu hükümlerine göre gerçekleştirilmektedir. Necmettin Erbakan Üniversitesinde yapılacak yükseltme ve atamalarda aranacak asgari koşulları belirlemek, öğretim elemanlarını nitelikli akademik çalışmalara yönlendirmek, kendilerini değerlendirmelerini sağlamak, dünyadaki ortak bilimsel standartlara ulaşmak için eğitim öğretim faaliyetlerinin yanı sıra ulusal ve uluslararası düzeyde toplantı ve organizasyonlar düzenleyen, bunlara aktif olarak katılan, çalışmalarına atıf yapılan, lisansüstü programlar yürüten, etik değerlere bağlı, üniversite, sanayi ve toplum ilişkilerini değerlendirebilen seçkin öğretim üyelerinin yetiştirilmesinin ilkelerini ve ölçütlerini kapsayan ‘Atanma ve Yükseltme Yönergesi <https://erbakan.edu.tr/personel/db/duyuru/21241/universitemiz-ogretim-uyeligineyukseiltme-ve-atanma-yonergesi-01062020-tarihinden-itibaren-gecerlidir>’ uygulanmaktadır.

Kanıt:

Dersin hangi öğretim elemanınca verileceği konusunda öğretim elemanın uzmanlık alanı ve bulunduğu anabilim/anasanat dalı esas alınır. Bir ana bilim/anasanat dalına ait olmayan dersler, örneğin ortak alan (YÖK tarafından belirlenen 5. md.) dersleri, temel bilim dersleri ve ilgili birimin uzmanlığı dışındaki dersler için yapılacak görevlendirmelerde öğretim elemanlarının uzmanlık alanları dikkate alınarak öncelikle ilgili birimden temin edilmeye çalışılır. Görevlendirmelerde öğretim elemanının bölüm kurulunda alınan kararına ilaveten; bölümde görevli öğretim elemanlarının zorunlu ders yükü belirtilir. Değişiklikler bölüm kurulunun gerekçeli kararı ile Enstitümüz Yönetim Kurulu tarafından karara bağlanır. Necmettin Erbakan Üniversitesinde dışarıdan ders vermek üzere öğretim elemanı seçimi ve davet edilme usulleri önceden ilan edilmiş kurullarla gerçekleştirilmektedir. İlgili mevzuat çerçevesinde (2547 Sayılı Yükseköğretim Kanunu’nun ilgili maddeleri) ihtiyaç ve talebe göre görevlendirmeler yapılmaktadır. Ayrıca üniversite dışından görevlendirilecek öğretim elemanları “Yurtiçi ve Yurtdışı Görevlendirmelerde Uygulanacak Esaslara İlişkin Yönetmelik” <https://www.erbakan.edu.tr/personel/db/sayfa/2049> ile belirlenmektedir.

Kanıt:

Ayrıca akademik birimlerde kurum dışından ders vermek üzere gelen öğretim elemanı seçimleri 2547 sayılı Kanununun 31, 40/a, 40/d maddeleri ve yönetmelikler dikkate alınarak belirlenmektedir

Kanıt:

Atama, yükseltme ve görevlendirmeye ilişkin uygulanan kriterlerin sonuçları, sistematik olarak izlenmekte ve izlem sonuçları paydaşlarla birlikte değerlendirilerek önlemler alınmaktadır. '2547 Sayılı Yükseköğretim Kanunu' <https://www.erbakan.edu.tr/personel/db/sayfa/2049>

B.4.2 Öğretim Yetkinlikleri ve Gelişimi

Lisansüstü Eğitim ve Öğretim Yönetmeliği ve Program Açmalarda asgari yeterlilikleri sağlayacak şekilde birimizde doktorasını bitirmeyen öğretim elemanları danışmanlık ve ders alamamaktadır. Ders görevlendirmeleri ve derslerin kimler tarafından yürütüldüğüne dair her yarıyıl başında ders bilgi paketinde ve ders programlarında ilan edilmektedir.

- Lisansüstü Eğitim ve Öğretim Yönetmeliği Kanıt:
“<https://www.erbakan.edu.tr/storage/files/department/egitimbilimler/enstitusu/20221106-5.pdf>”

B.4.3 Eğitim Faaliyetlerine Yönelik Teşvik ve Ödüllendirme

Enstitümüz tarafından tezlere BAP tarafından destek verilmektedir. Bununla ilgili tüm prosedürler BAP Koordinatörlüğü ve enstitümüzce yapılmaktadır.

Kanıt:” <https://bap.erbakan.edu.tr/>”

C. ARAŞTIRMA ve GELİŞTİRME

Sanat alanları bulunan yükseköğretim kurumlarında Araştırma ve Geliştirme başlığı altında sanat faaliyetleri de bu kapsamda değerlendirilmelidir.

C.1.3 Doktora Programları ve Doktora Sonrası İmkanlar

Program	Doktora
REHBERLİK VE PSİKOLOJİK DANIŞMANLIK	46
EĞİTİM YÖNETİMİ	12
EĞİTİM PROGRAMLARI VE ÖĞRETİM	21
MÜZİK EĞİTİMİ	36
RESİM EĞİTİMİ	6
MATEMATİK EĞİTİMİ	15
SINIF EĞİTİMİ	18
SOSYAL BİLGİLER EĞİTİMİ	8
BİYOLOJİ EĞİTİMİ	3
COĞRAFYA EĞİTİMİ	9
TÜRK DİLİ VE EDEBİYATI EĞİTİMİ	4
ÖZEL EĞİTİM	36
TÜRKÇE EĞİTİMİ	19
BEDEN EĞİTİMİ	7
İLKÖĞRETİM DİN KÜLTÜRÜ VE AHLAK BİLGİSİ EĞİTİMİ	2

Enstitümüzde doktora eğitimine devam eden öğrenciler ve programlar yukarıdaki tabloda belirtilmiş olup doktora programları ve programlara ilişkin tüm veriler enstitümüz sayfasında mevcuttur.

- Doktora Programları Kanıt: [“https://www.erbakan.edu.tr/egitimbilimlerienstitusu/sayfa/10197/doktora-programlari”](https://www.erbakan.edu.tr/egitimbilimlerienstitusu/sayfa/10197/doktora-programlari)
- Ders Bilgi Paketi Kanıt: [“https://bilgipaketi.erbakan.edu.tr/”](https://bilgipaketi.erbakan.edu.tr/)
- Ders İçerikleri ve Program Çıktıları Kanıt: [“https://obs.erbakan.edu.tr/oibs/bologna/start.aspx?gkm=091836630322203440033303333603523037679344603556037840”](https://obs.erbakan.edu.tr/oibs/bologna/start.aspx?gkm=091836630322203440033303333603523037679344603556037840)

SONUÇ VE DEĞERLENDİRME

Eğitim Bilimleri Enstitüsü misyon ve stratejik hedeflerine ulaşmasını güvence altına alan yönetim modeli ve idari yapılanmasıyla, süreçlerle uyumlu olarak ve tüm alanları kapsayacak şekilde planlanarak oluşturulmuştur. Eğitim Bilimleri Enstitüsü'nde lisansüstü eğitim öğretim faaliyetleri, akademik personel ve öğrenciler ile ilgili tüm kararlar “enstitü kurulu” ve “enstitü yönetim kurulu” toplantılarında alınmaktadır. Yönetim ve öğretim üyeleri arasındaki tüm kanallar açıktır, kararlar çoğulcu, şeffaf ve katılımcılık esasına dayanmaktadır. Eğitim Bilimleri Enstitüsü'nün tüm faaliyetleri hakkındaki bilgiler paydaşların ve kamuoyunun bilgilendirilmesi amacıyla enstitü web sitesinden düzenli olarak duyurulmaktadır. Yönetim, alınan kararların uygulanmasını ve gelişimini izlemekte, gerekli görüldüğünde iyileştirme yapmaktadır. Birimde kalite güvencesi kültürünü destekleyen, tüm programları ve süreçleri kapsayan kurumsal kültür ve liderlik anlayışı bulunmaktadır. Birimde kararlar açıklık, çoğulculuk ve şeffaflık ilkelerine bağlı olarak alınmakta olup bu ilkeleri destekleyen liderlik anlayışı hâkimdir.

Birim içi iletişim, e-posta ve mobil uygulama grupları gibi farklı kanallardan sağlanmakta ve üyelerin tamamının tüm duyurulardan haberdar olması sağlanmaktadır.

Eğitim Bilimleri Enstitüsü'nde 2547 sayılı Yükseköğretim Kanunu'nda öngörülen üniversite birimlerinin akademik yönden teşkilatlanması, işleyiş, görev, yetki ve sorumluluklarıyla, ilgili alt birimlerin üst birimlerle olan ilişkilerinin düzenlendiği “Üniversitelerde Akademik Teşkilat Yönetmeliği” baz alınmaktadır. Birim insan kaynakları politikası ve stratejik hedefleri ile uyumlu olarak, insan kaynakları süreçleri doğrultusunda enstitü müdürlüğü ve yardımcılığı idari görevleriyle birlikte birçok alt çalışma birimini de bünyesinde barındırmaktadır. Eğitim Bilimleri Enstitüsü'nde finansal kaynakların yönetimi Necmettin Erbakan Üniversitesi Rektörlüğü tarafından takip edilmektedir. Taşınır ve taşınmaz kaynakların yönetimi; harcama yetkilileri, gerçekleştirme görevlileri ve taşınır görevlilerince ilgili mevzuat çerçevesinde Maliye Bakanlığının KBS (Kamu Harcama ve Muhasebe Bilişim Sistemi) içinde yer alan TKYS (Taşınır Kayıt ve Yönetim Sistemi) modülü kullanılmak suretiyle; 5018 sayılı Kanun çerçevesinde yürütülmektedir. Eğitim Bilimleri Enstitüsü'nde tüm etkinliklere ait süreçler ve alt süreçler (uzaktan eğitim dahil) Rektörlüğümüz tarafından tanımlıdır.

Eğitim Bilimleri Enstitüsü iç ve dış paydaşlarının stratejik kararlara ve süreçlere katılımını sağlamak üzere geri bildirimlerini almak, yanıtlamak ve kararlarında kullanmak için gerekli sistemleri oluşturmayı ve yönetmeyi amaçlamaktadır. Bu kapsamda lisansüstü öğrencilerine yönelik memnuniyet anketi ve işveren memnuniyet anketi uygulamayı planlamaktadır.

Birimde toplantı salonu kapasiteliseminer ve tez savunma sınavları için oda bulunmaktadır ve öğrencilerin kullanımına ve bilgisine sunulmuştur. Eğitim öğretim faaliyetleri için sınıf ve laboratuvar bulunmamaktadır. Ancak Ahmet Keleşođlu Eğitim Fakóltesinin ve üniversitemizin derslikleri, laboratuvarları, kütüphanesi ve diđer fiziksel imkânları işbirliđi içinde kullanılmaktadır. Öğrenme ortamı ve kaynaklarının kullanımı izlenmekte ve iyileştirilmektedir.

Birim tarafından öğrencilerimize yönelik bilgilendirme toplantısı yapılmıştır ve yine Lisansüstü Eğitim ve Öğretim Yönetmeliđimiz deđiştirilerek öğrencilerin akademik sorunlarına çözüm üretilerek destek olunmuştur. Birimi tanıtmak ve genel işleyiş hakkında bilgi vermek amacıyla yapılan bu oryantasyon programı ile Enstitü yüksek lisans ve doktora süreçleri ve danışmanlık usul ve esasları ile ilgili yönetmelik deđişikliğine gidilmiştir. Süreçleri iyileştirmek adına buu amaçla ileriki dönemlerde diđer enstitülerle ve iç paydaşlar olan öğretim üyeleriyle görüşmeler yapılması planlanmaktadır. Birimde lisansüstü tüm süreçler için iş akış şemaları,yönergeler ve yönetmelikler enstitü web sayfasından ilan edilmiştir.

Birimde göreve başlama ve ayrılma süreç ve kriterleri bir iş akışı şeması ile kamuoyu ile paylaşılmıştır. Öğretim elemanlarının aktif ders verme yöntemlerini ve uzaktan eğitim süreçlerini öğrenmeleri ve kullanmaları için sistematik eğitimcilerin eğitimi etkinliklerini üniversitemize bađlı birimler tarafından gerçekleşmiş ve katılım sağlanmıştır. Birimin kendine ait teşvik sistemi bulunmamakla birlikte, birim akademik personeli YÖK tarafından verilen Akademik Teşvik Ödeneđinden faydalanabilmektedir.

Ayrıca yıllık olarak birim üyelerinin faaliyet bilgileri “Faaliyet Raporu” ile toplanmaktadır. Birimde akademik teşvik başvuruları yıl içerisinde belirlenen takvime göre alınarak akademik teşvik komisyonu tarafından deđerlendirilmektedir.

Enstitümüzde 24 Tezli Yüksek Lisans Programı, 12 Tezsiz Yüksek Lisans Programı ve 13 Doktora Programı bulunmaktadır. Yeni açılması planlanan ve YÖK’e başvurusu yapılan programlar ile bu sayının artırılması amaçlanmaktadır.