



**EREĞLİ SAĞLIK HİZMETLERİ MYO**

**BİRİM İÇ DEĞERLENDİRME RAPORU**

(Toros Mah. Üniversite Cad. No:8 42310 Ereğli / KONYA)

**2023**

## BİRİM HAKKINDA BİLGİLER

### 1. İletişim Bilgileri

NECMETTİN ERBAKAN ÜNİVERSİTESİ SAĞLIK HİZMETLERİ MYO			
ADI SOYADI	ADRES	TELEFON	E-POSTA
Prof. Dr. Ramazan GÖNENCİ (MÜDÜR)	NEÜ Veteriner Fakültesi Orhaniye Mahallesi Üniversite Caddesi No:15 42310 Ereğli/KONYA	03327700066	rgonenci@erbakan.edu.tr
Öğr. Gör. Fatmanur İLGİN (Müdür Yard.)	NEÜ Veteriner Fakültesi Orhaniye Mahallesi Üniversite Caddesi No:15 42310 Ereğli/KONYA	0 (332) 712 36 93	fatmanur.ilgin@erbakan.edu.tr
Öğr. Gör. Fatmanur İLGİN (Müdür Yard.) (Birim Kalite Koordinatörü)	NEÜ Veteriner Fakültesi Orhaniye Mahallesi Üniversite Caddesi No:15 42310 Ereğli/KONYA	0 (332) 712 36 93	fatmanur.ilgin@erbakan.edu.tr
Kurum Web Adresi: <a href="https://www.erbakan.edu.tr/erelikalikhizmetlerimeslekyksekokulu">https://www.erbakan.edu.tr/erelikalikhizmetlerimeslekyksekokulu</a>			

### 2. Tarihsel Gelişim

Resmi olarak 2020 yılında Konya ili Ereğli ilçesinde açılan NEÜ Ereğli Sağlık Hizmetleri MYO; Tıbbi Hizmetler ve Teknikler olarak bir bölümden, Tıbbi görüntüleme teknikleri ve tıbbi laboratuvar teknikleri olarak iki programdan oluşmaktadır.

Ereğli yerleşkesinde yer alan meslek yüksek okulumuz, 2023-2024 eğitim öğretim yılı güz döneminden itibaren ilk (60+2) öğrenci alımıyla eğitim öğretim faaliyetlerine yüzyüze olarak başlamış bulunmaktadır.

#### Öğrenci Sayıları

Sağlık Hizmetleri MYO Bölüm Adı		Tıbbi Hizmetler ve Teknikler (Ön Lisans)
Program Adı		Öğrenci Sayısı
Tıbbi Laboratuvar Teknikleri	1. Sınıf	30+1
Tıbbi Görüntüleme Teknikleri	1. Sınıf	30+1
<b>Toplam</b>		<b>62</b>

### Akademik Personel Durumu

<b>Ünvanı</b>	<b>2023</b>
<b>Öğretim Görevlisi</b>	5
<b>Toplam</b>	<b>5</b>

### İdari Personel

<b>Hizmet Sınıfı</b>	<b>Unvanı</b>	<b>Adedi</b>
Teknik Hizmetler	Tekniker	1
Sürekli İşçi	İşçi	1
<b>Toplam</b>		<b>2</b>

### Alt Yapı Durumu

<b>Eğitim Alanı</b>	<b>Kapasitesi 0-50</b>	<b>Kapasitesi 51-75</b>	<b>Kapasitesi 76-100</b>	<b>Kapasitesi 101-150</b>	<b>Kapasitesi 151-250</b>	<b>Kapasitesi 251-Üzeri</b>
<b>Amfi</b>	-	-	-	-	-	-
<b>Sınıf</b>	-	-	-	-	-	-
<b>Bilgisayar Laboratuvarı</b>	-	-	-	-	-	-
<b>Diğer Laboratuvar</b>	-	-	-	-	-	-
<b>Toplam</b>	-	-	-	-	-	-

**Not:** Meslek Yüksekokulumuz binası yapım aşamasında olduğundan, eğitim öğretim Veteriner Fakültesi dersliklerinde yapılmaktadır.

### 3. Misyon, Vizyon, Değerleri ve Hedefleri

#### MİSYON

İçinde bulunulan dönemin gerektirdiği sağlık gereksinimlerini karşılamak amacıyla, alanında uzman ve yetkin kadrosuyla çağdaş, bilimsel ve teknolojik eğitim imkânlarını kullanarak uluslararası düzeyde mesleki yeterliliği olan, sağlık iletişimde etkin, sosyal

sorumluluğunun bilincinde, ahlaki ve etik değerlere sahip nitelikli sağlık personelleri yetiştirmektedir.

## VİZYON

Toplumun hak ettiği en yüksek sağlık düzeyine ulaşmasına katkı sağlayacak kaliteli sağlık meslek mensuplarının yetiştirildiği, öğrenci odaklı ulusal ve uluslararası alanda referans olarak gösterilen bir eğitim kurumu olmaktır.

### Temel Değerlerimiz

Necmettin Erbakan Üniversitesinin temel değerlerini esas alan Meslek Yüksek Okulumuz aşağıda belirtilmiş değerleri muhafaza ederek gelişimi önemsemektedir.

- Adalet
- Akademik özgürlük
- Akılcılık
- Bilimsellik
- Etik ilkelere bağlılık
- Güncellik
- İş birliği
- Kalite
- Katılımcılık
- Sürdürülebilirlik
- Şeffaflık
- Toplum yararı
- Yaratıcılık
- Yenilikçilik Hedeflerimiz
- Fiziksel yapının iyileştirilmesi
- Araştırma- geliştirme süreçlerinin yönetilmesi
- Eğitim ve öğretimde sürdürülebilir başarının sağlanması
- İnsan kaynaklarının geliştirilmesi
- Kurumsallaşma ve destek süreçlerinin iyileştirilmesi
- Uygulama ve hizmet süreçlerinin iyileştirilmesi

## 4. Eğitim ve Öğretim Hizmeti Sunan Birimleri

NEÜ Sağlık Hizmetleri MYO; Tıbbi Hizmetler ve Teknikler olarak bir bölüm, Tıbbi Laboratuvar Teknikleri ve Tıbbi Görüntüleme Teknikleri olarak iki programdan oluşmaktadır. Tıbbi Hizmetler ve Teknikler bölümü altında yer alan iki programın eğitim süresi 2 yıldır. Eğitim dili Türkçe'dir.

## 5. Araştırma Faaliyetlerinin Yürütüldüğü Birimleri

Eğitim Alanı	Adedi
Mikroskop Laboratuvarı	1
Bilgisayar Laboratuvarı	1

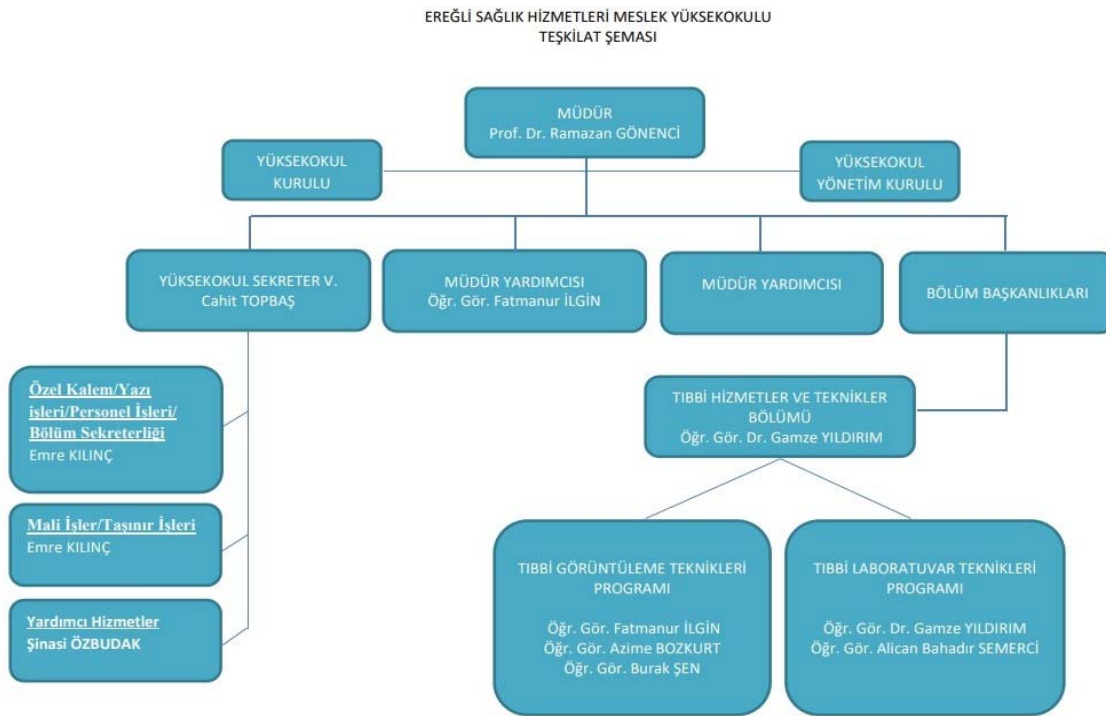
Araştırma Laboratuvarı	2
------------------------	---

**Not:** Meslek Yüksekokulumuz binası yapım aşamasında olduğundan, araştırma faaliyetleri Veteriner Fakültesi alt yapısı kullanılarak yapılmaktadır.

### Cihaz Altyapısı

Cinsi	Adedi
Bilgisayar	3
Tarayıcılar	1
Yazıcı	3

### 6. Birimin Organizasyon Yapısı



## Sağlık Hizmetleri MYO Komisyonları

<b>KOMİSYONLAR</b>			
<b>Birim Akademik Teşvik Başvuru ve İnceleme Komisyonu</b>			
<b>Bölümü</b>	<b>Görevi</b>	<b>Unvanı</b>	<b>Adı Soyadı</b>
<b>Tıbbi Hizmetler ve Teknikler</b>	Başkan	Öğr. Gör. Dr.	Gamze YILDIRIM
	Üye	Öğr. Gör.	Fatmanur İLGİN
	Üye	Öğr. Gör.	Alican Bahadır SEMERCİ
<b>Sayım Komisyonu</b>			
<b>Bölümü</b>	<b>Görevi</b>	<b>Unvanı</b>	<b>Adı Soyadı</b>
	Başkan	Öğr. Gör. Müd. Yrd.	Fatmanur İLGİN
	Üye	MYO Sekreter V.	Cahit TOPBAŞ
	Üye	Taşımır Kayıt Yetkilisi	Emre KILINÇ
<b>Kalite Komisyonu</b>			
<b>Bölümü</b>	<b>Görevi</b>	<b>Unvanı</b>	<b>Adı Soyadı</b>
	Başkan	Öğr. Gör. Müd. Yard.	Fatmanur İLGİN
	Üye	Öğr. Gör.	Gamze YILDIRIM
	Üye	MYO Sereter V.	Cahit TOPBAŞ
	Üye	Tekniker (Sekreteryacı)	Emre KILINÇ
	Üye	Öğrenci Temsilcisi	Muhammet ATEŞSOY
<b>Yemek Bursu Komisyonu</b>			
<b>Bölümü</b>	<b>Görevi</b>	<b>Unvanı</b>	<b>Adı Soyadı</b>
	Başkan	Prof. Dr.	Ramazan GÖNENCİ
	Üye	Öğr. Gör. Müd. Yard.	Fatmanur İLGİN
	Üye	Dr. Öğr. Üyesi	Hasan Hüseyin ŞENYÜZ
<b>Muafiyet ve İntibak Komisyonu</b>			
<b>Bölümü</b>	<b>Görevi</b>	<b>Unvanı</b>	<b>Adı Soyadı</b>
	Başkan	Dr. Öğr. Üyesi	Hasan Hüseyin ŞENYÜZ
	Üye	Dr. Öğr. Üyesi	Muhammet Hanefi SELVİ
	Üye	Dr. Öğr. Üyesi	Rahmi CANBAR

## 7. İyileştirmeye Yönelik Çalışmalar

Sağlık Hizmetleri Meslek Yüksek Okulu bünyesinde öğrencilerin iş sağlığı ve güvenliği eğitim çalışması düzenlenerek öğrencilerin staj döneminde yaşanabilecek olumsuzlukların önüne geçilmesi amaçlanmıştır. Böylece satajin yapılacağı kurumların talepleride karşılanmış olacaktır.

Kanıt-1:

<https://www.erbakan.edu.tr/erelisalikhizmetlerimeslekyksekokulu/haber/503989/meslek-yuksekokulumuz-ogrencilerine-is-sagligi-ve-guvenligi-egitimi-verildi>

## A. LİDERLİK, YÖNETİM ve KALİTE

Sağlık Hizmetleri MYO bazında oluşturulan iç kalite güvence mekanizmasını gösterir tablolar ekte linkte belirtilmiştir.

Görev Tanımları:

<https://www.erbakan.edu.tr/erelikalikhizmetlerimeslekyksekokulu/sayfa/10741/gorev-tanimlari>

İş Akış Süreçleri:

<https://www.erbakan.edu.tr/erelikalikhizmetlerimeslekyksekokulu/sayfa/11985>

Öz Değerlendirme Raporları:

<https://www.erbakan.edu.tr/erelikalikhizmetlerimeslekyksekokulu/sayfa/11813>

### A.1.1 Yönetim Modeli ve İdari Yapı

Birimin yönetim ve idari yapısı Organizasyon şemasının içerisinde gösterilmiştir.

KURUM KİMLİK BİLGİLERİ	
1. Kurumun Resmi Adı	Ereğli Sağlık Hizmetleri Meslek Yüksek Okulu
2. Posta Adresi	Toros Mahallesi Üniversite Caddesi No:8 42310 Ereğli/KONYA
3. Telefonu	0 (332) 712 36 93
4. e-posta Adresi	<a href="mailto:ereglisaglikmyo@erbakan.edu.tr">ereglisaglikmyo@erbakan.edu.tr</a>
5. Web Adresi	<a href="https://www.erbakan.edu.tr/erelikalikhizmetlerimeslekyksekokulu">https://www.erbakan.edu.tr/erelikalikhizmetlerimeslekyksekokulu</a>
6. Sosyal Medya	
7. Öğretime Başlama Yılı	2023
8. Müdür	Prof. Dr. Ramazan GÖNENCİ
9. Müdür Yardımcısı	Öğr. Gör. Fatmanur İLGİN
10. MYO Sekreter V.	Cahit TOPBAŞ

### A.1.2 Liderlik

### A.1.3 Kurumsal Dönüşüm Kapasitesi

Geleceğe uyum için amaç, misyon ve hedefler doğrultusunda; Birim tarafından sağlık alanında yetkin tekniker yetiştirilerek ülkesine faydalı bireyler yetiştirmek ilke edinilmektedir. Yanı sıra aynı zamanda sağlık lisans programlarında ön hazırlık olabileceği düşünülmektedir. Birim tarafından sağlık alanında yetiştirilecek teknikerlerin/personelin kendini geliştirmesi dahası pratik kazanması doğrultusunda birim öğretim görevlilerinin uygulama derslerinde aktif laboratuvar çalışmaları yürütülmektedir ve bölgede bulunan sağlık kuruluşlarından destek alınmaktadır. Gerek bölgesel ve gerekse de ulusal alanda sağlık sektörüne katkı sağlayacak teknikerler yetiştirmek Meslek Yüksek Okulunun hedefleri arasındadır.

#### ***A.1.4 İç Kalite Güvencesi Mekanizmaları***

Birim, Stratejik Plan ve Performans Programında yer alan performans göstergeleri ile kalite güvence süreçleri üniversitemiz Kurumsal Kalite Geliştirme ve Akreditasyon Koordinatörlüğü tarafından <https://www.erbakan.edu.tr/s/stratejik-planlar> adresinde yayınlanmaktadır.

Birim iş akış şemaları, personellerin görev ve sorumluluklar, organizasyon şemaları Meslek Yüksek Okulu web sitesinin kalite (<https://www.erbakan.edu.tr/erelisalikhizmetlerimeslekyksekokulu/kalite>) menüsü altında yer almaktadır.

#### ***A.1.5 Kamuoyunu Bilgilendirme ve Hesap Verebilirlik***

Birim, topluma karşı sorumluluğun gereği olarak, eğitim ve öğretim, araştırma ve geliştirme faaliyetlerini içeren, kamuoyuna sunulan bilgilerin güncelliği, doğruluğu ve güvenilirliği, kamuoyuna hesap verilebilirliğine yönelik Meslek Yüksek Okulu web sayfasında yer alan linklerden:

Duyuru: <https://www.erbakan.edu.tr/erelisalikhizmetlerimeslekyksekokulu/duyurular>

Haberler: <https://www.erbakan.edu.tr/erelisalikhizmetlerimeslekyksekokulu/haberler>

Paylaşım ve duyuruları yapılmaktadır.

### **A.2 Misyon ve Stratejik Amaçlar**

- Sağlık hizmetlerinde meslek yeterliliklerine sahip, donanımlı teknikerler yetiştirmek.
- Sağlık hizmetleri alanında akademik/yelikçi çalışmalara katkıda bulunmak, bu alandaki gelişmeleri takip edebilmek.
- Meslek etiğine sahip mezunlar yetiştirmek.
- Ulusal alanda iş birliği içinde olmak.
- Toplumun gelişmesine katkıda bulunmak.

#### ***A.2.1 Misyon, Vizyon ve Politikalar***

Sağlık alanında yeniliklere araştırma ve kendini geliştirme yolu ile katkıda bulunarak,

- Sağlık teknikerlerinin güncel sorunlarını irdeleyen, çözüm önerilerini geliştiren ve bu yönde politikaların belirlenmesinde öncü olan,
- Kurum kültürü ve kimliği güçlü, bilimsel ve teknolojik açıdan; eğitim ve araştırma yapabilen,

Meslek Yüksek Okulu Necmettin Erbakan Üniversitesinin temel değerlerini esas alarak gelişimini sürdürmeyi hedeflemektedir.

#### ***A.2.2 Stratejik Amaç ve Hedefler***

#### ***A.2.3 Performans Yönetimi***

Eğitim ve öğretim, araştırma-idari ve toplumsal katkı süreçlerinde birime özgü anahtar Performans göstergelerini web sitemizde aşağıda belirttiğimiz link üzerinde yıllık olarak takip edilmektedir.

Faaliyet Raporları:

<https://www.erbakan.edu.tr/erelisalikhizmetlerimeslekyksekokulu/sayfa/11813>



## A.3 Yönetim Sistemleri

### A.3.1 Bilgi yönetim Sistemi

Bilginin elde edilmesi, kayıt edilmesi, güncellenmesi ve paylaşılmasına ilişkin tanımlı iş akış süreçleri Ereğli Sağlık Hizmetleri Meslek Yüksek Okulu web sitesinde iş akış süreçleri menüsünde (<https://www.erbakan.edu.tr/erelisalikhizmetlerimeslekyuksekokulu/sayfa/11985>) yayınlanmıştır.

Bilgi edinilmesine yönelik; telefon, mail, web sayfası, üzerinden iletişim kanalları sözlü ve yazılı olarak açıktır.

### A.3.2 İnsan Kaynakları Yönetimi

- Birimde çalışan idari personele yönelik Necmettin Erbakan Üniversitesi Personel Daire Başkanlığı tarafından periyodik aralıklarla hizmetiçi eğitimler verilmektedir.

Kanıt:<https://www.erbakan.edu.tr/haber/universitemiz-yoneticileri-istisare-ve-egitim-programinda-bir-araya-geldi/5198>

- Aday memurların yetiştirilmesine yönelik Necmettin Erbakan Üniversitesi Personel Daire Başkanlığı tarafından aday memur yetiştirme programı düzenlenmektedir.

Kanıt:<https://www.erbakan.edu.tr/personel/duyuru/40279/necmettin-erbakan-universitesi-rektorluk-birimleri-20062022-tarihli-aday-memur-hazirlayici-egitim-sinavi-sonuclari-ilkogretim-ortaogretim-yukseogretim>

- Birimde öğretim üyesi işe alımlarında “Necmettin Erbakan Üniversitesi Öğretim Üyeliğine Yükseltme ve Atama Yönergesi” kapsamında alımlar gerçekleştirilmektedir.

Kanıt:

[https://www.erbakan.edu.tr/storage/files/department/personel/Mezuat/Ge%C3%A7ici-Necmettin%20Erbakan%20%C3%9Cniversitesi%20%C3%96%C4%9Fretim%20%C3%9Cyel%C4%9Fine%20Y%C3%BCkseltme%20ve%20Atama%20Y%C3%B6nergesi%20\(01.01.2022%20tarihi%20itibariyle%20ge%C3%A7erli%20y%C3%B6nerge\).pdf](https://www.erbakan.edu.tr/storage/files/department/personel/Mezuat/Ge%C3%A7ici-Necmettin%20Erbakan%20%C3%9Cniversitesi%20%C3%96%C4%9Fretim%20%C3%9Cyel%C4%9Fine%20Y%C3%BCkseltme%20ve%20Atama%20Y%C3%B6nergesi%20(01.01.2022%20tarihi%20itibariyle%20ge%C3%A7erli%20y%C3%B6nerge).pdf)

- Aynı şekilde Meslek Yüksek Okulda işe alımlarda Necmettin Erbakan Üniversitesi 2022 Yılı Norm Kadro Planlaması kapsamında öğretim elemanı alımları gerçekleştirilmektedir.

Kanıt: <https://www.erbakan.edu.tr/personel/sayfa/10320/norm-kadro-planlamasi>

- Akademik personele yönelik Akademik Teşvik Ödeneği başvurusu 2023 yılı için meslek yüksek okulunda olmamıştır.

### A.3.3 Finansal Yönetim

Taşınır/taşınmaz kaynakların yönetimi ve envanterin tutulması görevli memur tarafından yürütülmektedir.

Kurumun Strateji Geliştirme Daire Başkanlığı tarafından aktarılan finansal kaynakları kullanılmakta ve muhasebe birimi tarafından kayıtları tutulmaktadır.

### A.3.4 Süreç Yönetimi

- Birimin “Görev tanımları, iş akış süreçleri” web sitesinde yer almaktadır.

Kanıt: <https://www.erbakan.edu.tr/erelisalikhizmetlerimeslekyksekokulu/sayfa/10741>

<https://www.erbakan.edu.tr/erelisalikhizmetlerimeslekyksekokulu/sayfa/11985>

•Birimde uzaktan/karma eğitim hizmetleri <https://uzaktanegitim22guz.erbakan.edu.tr/login/index.php> adresi üzerinden yürütülmektedir.

#### **A.4 Paydaş Katılımı**

Birim, iç ve dış paydaşlarının stratejik kararlara ve süreçlere katılımını sağlamak üzere geri bildirimlerini almak, yanıtlamak ve kararlarında kullanmak için gerekli sistemleri oluşturma çalışmaları devam etmektedir.

##### **A.4.1 İç ve Dış Paydaş Katılımı**

- Paydaşların geri bildirimlerini (şikayet, öneri, memnuniyet vb.) almak için oluşturulmuş Web sayfasında “Müdüre Yaz” bölümü aktif olarak kullanılmaktadır.

Kanıt: <https://www.erbakan.edu.tr/erelisalikhizmetlerimeslekyksekokulu/mudure-yaz/>

- Kurumsal e-posta üzerinden bilgi ve belge taleplerine cevap verilmektedir.

Kanıt: [ereglisaglikmyo@erbakan.edu.tr](mailto:ereglisaglikmyo@erbakan.edu.tr)

##### **A.4.2 Öğrenci Geri Bildirimleri**

- Birim düzeyinde öğrenciler şikâyetlerini ve görüşlerini yazılı olarak müdürlüğe iletmekte ve Meslek yüksek Okulu yönetim kurulu tarafından karara bağlandıktan sonra uygulanmaktadır.

##### **A.4.3 Mezun İlişkileri Yönetimi**

- Meslek yüksek okulu öğrencileri henüz 1. Sınıfta öğrenimlerine devam etmekte olduklarından “mezun izleme sistemi” henüz kurulmamıştır.

#### **A.5 Uluslararasılaşma**

Birim, uluslararasılaşma stratejisi ve hedefleri doğrultusunda süreçlerini yönetmeli, organizasyonel yapılanmasını oluşturmalı ve sonuçlarını periyodik olarak izleyerek değerlendirmelidir.

##### **A.5.1 Uluslararasılaşma Süreçlerinin Yönetimi**

Meslek Yüksek okulumuzda yabancı uyruklu öğrenci bulunmamaktadır

##### **A.5.2 Uluslararasılaşma Kaynakları**

Birimde Erasmus koordinatörü olarak Öğr. Gör. Fatmanur İLGİN görevlendirilmiştir. İkili iş birliği ve ortaklıklar konusunda altyapı ve planlama çalışmaları devam etmektedir.

##### **A.5.3 Uluslararasılaşma Performansı**

Uluslararası protokoller ve işbirliği programları Necmettin Erbakan Üniversitesi “Dış İlişkiler Geniş Koordinatörlüğü” tarafından yürütülmektedir.  
Kanıt: <https://erbakan.edu.tr/dik>

## B. EĞİTİM ve ÖĞRETİM

### Öğrenci Sayıları

BİRİMLER	SINIF	ÖRGÜN		TOPLAM
		ÖNLİSANS Tıbbi Laboratuvar Teknikleri	ÖNLİSANS Tıbbi Görüntüleme Teknikleri	
Ereğli Sağlık Hizmetleri MYO Tıbbi Hizmetler ve Teknikler Bölümü	1. Sınıf	31	32	63
Ereğli Sağlık Hizmetleri MYO Tıbbi Hizmetler ve Teknikler Bölümü	2.Sınıf	YOK	YOK	YOK
<b>GENEL TOPLAM</b>		31	32	63

### Öğrenci Kontenjanları

Sağlık Hizmetleri MYO Bölüm Adı		Tıbbi Hizmetler ve Teknikler (Ön Lisans)
Program Adı		Öğrenci Sayısı
Tıbbi Laboratuvar Teknikleri	1. Sınıf	30+1
Tıbbi Görüntüleme Teknikleri	1. Sınıf	30+1
<b>Toplam</b>		<b>60+2</b>

### B.1 Programların Tasarımı, Değerlendirilmesi ve Güncellenmesi

Birim, öğretim programlarını Türkiye Yükseköğretim Yeterlilikleri Çerçevesi ile uyumlu; öğretim amaçlarına ve öğrenme çıktılarına uygun olarak tasarlanmaktadır. Ders bilgi paketlerine Bologna Bilgi Paketleri üzerinden ulaşılabilmektedir.

Kanıt: <https://bilgipaketiarsiv.erbakan.edu.tr/akademik-birimler/408057/eregli-saglik-hizmetleri-meslek-yuksekokulu>

### **B.1.1 Programların Tasarım ve Onayı**

#### **B.1.2 Programın Ders Dağılım Dengesi**

- Programın ders dağılımına ilişkin programlar web sitesinde ilan edilmektedir.

Kanıt: <https://www.erbakan.edu.tr/ereliasalikhizmetlerimeslekyksekokulu/duyuru/47092/2023-2024-egitim-ogretim-yili-guz-yariyili-ders-programlari>

- Programların genelinde ders bilgi paketleri, tanımlı süreçler doğrultusunda hazırlanmış ve ilan edilmiştir.

Kanıt: <https://bilgipaketiarsiv.erbakan.edu.tr/akademik-birimler/408057/eregli-saglik-hizmetleri-meslek-yuksekokulu>

Öğretim programı (müfredat) yapısı zorunlu-seçmeli ders, alan-alan dışı ders dengesini göstermektedir.

Kanıt-1: Tıbbi Görüntüleme Teknikleri Programı  
<https://bilgipaketi.erbakan.edu.tr/program/ders/4/377/ERE%C4%9EL%C4%B0%20SA%C4%9ELIK%20H%C4%B0ZMETLER%C4%B0%20MESLEK%20Y%C3%9CKSEKOKULU/TIBB%C4%B0%20OG%C3%96R%C3%9CNT%C3%9CLEME%20TEKN%C4%B0KLER%C4%B0%20PR>

Kanıt-2: Tıbbi Laboratuvar Teknikleri  
<https://bilgipaketi.erbakan.edu.tr/program/ders/4/378/ERE%C4%9EL%C4%B0%20SA%C4%9ELIK%20H%C4%B0ZMETLER%C4%B0%20MESLEK%20Y%C3%9CKSEKOKULU/TIBB%C4%B0%20LABORATUVAR%20TEKN%C4%B0KLER%C4%B0%20PR>

#### **B.1.3 Ders Kazanımlarının Program Çıktılarıyla Uyumu**

- Programların genelinde ders bilgi paketleri, tanımlı süreçler doğrultusunda hazırlanmış ve ilan edilmiştir.

Kanıt: <https://bilgipaketiarsiv.erbakan.edu.tr/akademik-birimler/408057/eregli-saglik-hizmetleri-meslek-yuksekokulu>

- Eğitim ve öğretimin her seviyesinde öğrencilere kendini geliştirme ve mesleki yetkinliğini kazandırmak üzere danışman öğretim üyeleri öncülüğünde gerekli belgeler (İSG) ve mesleki geziler düzenlenmektedir.

#### **B.1.4 Öğrenci İş Yüküne Dayalı Ders Tasarımı**

- AKTS ders bilgi paketlerine öğrenciler OBS bilgi sistemi üzerinden ulaşabilmektedir.

Kanıt: <https://obs.erbakan.edu.tr/oibs/ogrenci/login.aspx>

#### **B.1.5 Programların İzlenmesi ve Güncellenmesi**

- Program güncelleme çalışmaları ilgili yönergeler doğrultusunda ve ihtiyaç duyulması halinde Eğitim-Öğretim Komisyonunun ekli ile meslek yüksek okulu yönetim kurulu kararıyla Üniversite Senatosuna sunulmakta ve onay çıktıktan sonra uygulanmaktadır.

- Uzaktan eğitim yoluyla yürütülen program ve derslerin izlenmesi ve güncellenmesine ilişkin süreçler ilan edilmiştir.

Kanıt-1: <https://uzaktanegitim22guz.erbakan.edu.tr/login/index.php>

Kanıt-2:<https://www.erbakan.edu.tr/bilgiislem/sayfa/9199/uzaktan-egitim>

### **B.1.6 Eğitim ve Öğretim Süreçlerinin Yönetimi**

- Birimde eğitim ve öğretim süreçlerine ilişkin görev ve sorumluluklar tanımlanmıştır. Yukarıdaki bölümlerde açıklanmıştır.

### **B.2 Programların Yürütülmesi (Öğrenci Merkezli Öğrenme, Öğretme ve Değerlendirme)**

- Meslek Yüksek Okulu ilgili bölüm ve programlarda danışmanlık sistemi etkin bir şekilde işletilmektedir. Meslek Yüksek Okulundaki her öğrenciye ders yılı başlamadan önce birim yönetim kurullarında ilgili Meslek Yüksek Okulu öğretim elemanları arasından akademik danışman atanır. Öğretimin başladığı ilk iki hafta içinde danışmanlar tarafından yapılan toplantılar ile danışman öğretim elemanları öğrencileri danışmanlık sistemi hakkında bilgilendirir. Akademik danışmanlar, öğrencilerine verecekleri danışmanlık hizmetlerini Rektörlükçe belirlenen esaslar ve Danışman Yönergesi mevzuat hükümlerine göre ilgili web sayfasındaki “Akademik Danışmanlık Yönergesi” çerçevesinde yürütülür.

Kanıt:

<https://erbakan.edu.tr/storage/files/department/ogrenciisleri/AKADEM%C4%B0K%20DANI%C5%9EMANLIK%20Y%C3%96NERGES%C4%B0.pdf>

### **B.2.1 Öğretim Yöntem ve Teknikleri**

- Öğretim elemanlarının öğrenci merkezli öğretim konusunda “Eğiticilerin eğitimi Programı Sertifikası” almışlardır.

### **B.2.2 Ölçme ve Değerlendirme**

- Ölçme ve değerlendirme uygulamaları ders kazanımları ve program yeterlilikleri doğrultusunda yapılmaktadır.

Kanıt: <https://www.erbakan.edu.tr/erelikalikhizmetlerimeslekyuksekokulu/duyuru/48533/2023-2024-egitim-ogretim-yili-guz-yariyili-final-sinav-programlari>

Ölçme ve Değerlendirme İşlemleri “Necmettin Erbakan Üniversitesi Ön Lisans, Lisans Eğitim-Öğretim ve Sınav Yönetmeliği çerçevesinde yapılmaktadır.

Kanıt:

<https://erbakan.edu.tr/storage/files/department/ogrenciisleri/Y%C3%B6netmelikler/NECMETT%20ERBAKAN%20%C3%96N%20Lisans%20ve%20Lisans%20Egitim%20ve%20Sinav%20Yonetmeli%C3%96ni%20C4%B0SANS%20Y%C3%96NETMEL%C4%B0K%20%2826.09.2022%29.pdf>

### **B.2.3 Öğrenci Kabulü ve Önceki Öğrenmenin Tanınması ve Kredilendirilmesi**

- Öğrenci kabulü, önceki öğrenmenin tanınması ve kredilendirilmesine ilişkin iş ve işlemler “Necmettin Erbakan Üniversitesi Önlisans ve Lisans Muafiyet ve İntibak İşlemleri Yönergesi” çerçevesinde yürütülmektedir.

Kanıt:<https://erbakan.edu.tr/storage/files/department/ogrenciisleri/Y%C3%B6nerge/MUAF%C4%B0YET%20ve%20%C4%B0NT%20ve%20%C4%B0BAK%20Y%C3%96NERGES%C4%B0.pdf>

### ***B.2.4 Yeterliliklerin Sertifikalandırılması ve Diploma***

## **B.3 Öğrenme Kaynakları ve Akademik Destek Hizmetleri**

- Birimde, hedeflediği nitelikli mezun yeterliliklerine ulaşmak ve eğitim-öğretim faaliyetlerini yürütmek için uygun altyapıya, kaynaklara ve ortamlar hazırlanmaya çalışılmaktadır.
- Birimde öğrencilerin akademik gelişimi ve kariyer planlamasına yönelik destek hizmetlerini sunmak amacıyla 1. Sınıf öğrencilerine yönelik “Kariyer Planlama” dersi verilecektir. Bu ders kapsamında öğrenciler kariyer söyleşi buluşmaları programları ile tecrübe sahibi meslektaşlarından bilgiler edinebilecek ve kendini geliştirerek meslek hakkındaki soru işaretlerine yanıt bulacaklardır.

### ***B.3.1 Öğrenme Ortamı ve Kaynakları***

- Birim öğrencileri, öğrenme kaynaklarına ulaşmasına yönelik Ereğli Yerleşkesinde bulunan kütüphaneden yararlanmaktadırlar.

### ***B.3.2 Akademik Destek Hizmetler***

- Meslek yüksek okulumuzda danışmanlık sistemi etkin bir şekilde işletilmektedir. Meslek Yüksek Okulumuzdaki her öğrenciye ders yılı başlamadan önce birim yönetim kurullarında ilgili Meslek Yüksek Okulu öğretim görevlileri arasından akademik danışman atanır. Öğretimin başladığı ilk iki hafta içinde danışmanlar tarafından yapılan toplantılar ile danışman öğretim elemanları öğrencileri danışmanlık sistemi hakkında bilgilendirir. Akademik danışmanlar, öğrencilerine verecekleri danışmanlık hizmetlerini Rektörlükçe belirlenen esaslar ve Danışman Yönergesi mevzuat hükümlerine göre ilgili web sayfasındaki “Akademik Danışmanlık Yönergesi” çerçevesinde yürütülür.

Kanıt:

<https://erbakan.edu.tr/storage/files/department/ogrenciisleri/AKADEM%C4%B0K%20DANI%C5%9EMANLIK%20Y%C3%96NERGES%C4%B0.pdf>

### ***B.3.3 Tesis ve Altyapılar***

- Öğrencilerin kullanımına yönelik Ereğli Yerleşkesi merkezi yemekhanesi KYK’ya ait kız ve erkek yurdu mevcuttur.

### ***B.3.4 Dezavantajlı Gruplar***

- Birimde bina girişinde *engelli rampası bulunmaktadır.*
- Yoksul ve ihtiyaç sahibi öğrenciler için “Necmettin Erbakan Üniversite Vakfı” (NEVA) bünyesinde burs imkânı sunulmaktadır.

Kanıt: <https://neva.org.tr/s/destek-programlari>

### **B.3.5 Sosyal, Kültürel, Sportif Faaliyetler**

. Öğrenci gelişimine yönelik sosyal, kültürel, sportif faaliyetler desteklenmektedir. “Necmettin Erbakan Üniversitesi Sağlık Kültür Spor Daire Başkanlığı” tarafından düzenlenen spor müsabaka ve turnuvalarına katılım sağlanmaktadır.

Kanıt-1: <https://www.erbakan.edu.tr/haber/2023-universitemiz-ogrenci-futbol-turnuvasinda-sampiyon-real-vet-oldu/5783>

Kanıt-2: <https://www.erbakan.edu.tr/haber/sporcularimiz-turkiye-sampiyonasindan-madalyayla-donduler/5781>

### **B.4 Öğretim Kadrosu**

#### **B.4.1 Atama, Yükseltme ve Görevlendirme Kriterleri**

- Eğitim-öğretim kadrosunun işe alınması, atanması ve yükseltmeleri ile ilgili süreçler, 2547 Sayılı Yükseköğretim Kanunu hükümlerine göre gerçekleştirilmektedir.

- Necmettin Erbakan Üniversitesinde yapılacak yükseltme ve atamalarda aranacak asgari koşulları belirlemek, öğretim elemanlarını nitelikli akademik çalışmalara yönlendirmek, kendilerini değerlendirmelerini sağlamak, dünyadaki ortak bilimsel standartlara ulaşmak için eğitim-öğretim faaliyetlerinin yanı sıra ulusal ve uluslararası düzeyde toplantı ve organizasyonlar düzenleyen, bunlara aktif olarak katılan, çalışmalarına atıf yapılan, lisansüstü programlar yürüten, etik değerlere bağlı, üniversite, sanayi ve toplum ilişkilerini değerlendirebilen seçkin öğretim üyelerinin yetiştirilmesinin ilkelerini ve ölçütlerini kapsayan “Atama ve Yükseltme Yönergesi” uygulanmaktadır.

Kanıt:

[https://www.erbakan.edu.tr/storage/files/department/personel/db/Mevzuat/Necmettin%20Erbakan%20%C3%9Cniversitesi%20%C3%96%C4%9Fretim%20%C3%9Cyeli%20%C4%9Fine%20Y%20%C3%BCKseltirme%20ve%20Atanma%20Y%20%C3%B6nergesi%20\(01.01.2023%20tarihinden%20itibaren\).pdf](https://www.erbakan.edu.tr/storage/files/department/personel/db/Mevzuat/Necmettin%20Erbakan%20%C3%9Cniversitesi%20%C3%96%C4%9Fretim%20%C3%9Cyeli%20%C4%9Fine%20Y%20%C3%BCKseltirme%20ve%20Atanma%20Y%20%C3%B6nergesi%20(01.01.2023%20tarihinden%20itibaren).pdf)

Dersin hangi öğretim elemanınca verileceği konusunda öğretim elemanın uzmanlık alanı ve bulunduğu anabilim/anasanat dalı esas alınır. Meslek yüksek okulunda dersi verecek öğretim elemanı bulunmaması durumunda yapılacak görevlendirmelerde öğretim elemanlarının uzmanlık alanları dikkate alınarak öncelikle ilgili birimden temin edilmeye çalışılır. Kurum dışından öğretim elemanı görevlendirilmeleri Meslek Yüksek okulumuzun yönetim kurulu tarafından karara bağlanır. Necmettin Erbakan Üniversitesinde dışarıdan ders vermek üzere öğretim elemanı seçimi ve davet edilme usulleri önceden ilan edilmiş kurullarla gerçekleştirilmektedir. İlgili mevzuat çerçevesinde (2547 Sayılı Yükseköğretim Kanununun ilgili maddeleri) ihtiyaç ve talebe göre görevlendirmeler yapılmaktadır. Ayrıca üniversite dışından görevlendirilecek öğretim elemanları "Yurtiçi ve Yurtdışı Görevlendirmelerde Uygulanacak Esaslara İlişkin Yönetmelik" <https://www.erbakan.edu.tr/personel/db/sayfa/2049> ile belirtilmiştir.

- Arıca akademik birimlerde kurum dışından ders vermek üzere gelen öğretim elemanı seçimleri 2547 sayılı Kanununun 31, 40/a, 40/b ve 40/d maddeleri ve yönetmelikler dikkate alınarak belirlenmektedir.

#### ***B.4.2 Öğretim Yetkinlikleri ve Gelişimi***

#### ***B.4.3 Eğitim Faaliyetlerine Yönelik Teşvik ve Ödüllendirme***

### **C. ARAŞTIRMA ve GELİŞTİRME**

#### **C.1 Araştırma Süreçlerinin Yönetimi ve Araştırma Kaynakları**

##### ***C.1.1 Araştırma Süreçlerinin Yönetimi***

##### ***C.1.2 İç ve Dış Kaynaklar***

- Araştırma ve geliştirme altyapısı (4 öğrenci laboratuvarı, 2 araştırma laboratuvarı bulunmaktadır.
- İç kaynaklar ve kullanımına ilişkin “BAP Yönergesi” kapsamında Öğretim Elemanınca ve Öğretim Görevlilerince sunulan Araştırma Projeleri desteklenmektedir.

Kanıt: <https://bap.erbakan.edu.tr/index.php?act=guest&act2=projeler&durum=devam>

#### **C.2 Araştırma Yetkinliği, İş Birlikleri ve Destekler**

- Birim, öğretim elemanları ve araştırmacıların bilimsel araştırma iş birliği çalışmaları devam etmektedir.

##### ***C.2.1 Araştırma Yetkinleri ve Gelişimi***

##### ***C.2.2 Ulusal ve Uluslararası Ortak Programlar ve Ortak Araştırma Birimleri***

#### **C.3 Araştırma Performansı**

##### ***C.3.1 Araştırma Performansının İzlenmesi ve Değerlendirilmesi***

- Birim, üniversitenin araştırma hedeflerine ulaşmasına katkılar sağlamak için araştırma projeleri yürütmekte ve yayınlar üretmeye çalışmaktadır.

##### ***C.3.2 Öğretim Elemanı/Araştırmacı Performansının Değerlendirilmesi***



## **D. TOPLUMSAL KATKI**

### **D.1 Toplumsal Katkı Süreçlerinin Yönetimi ve Toplumsal Katkı Kaynakları**

• Meslek Yüksek Okulumuzda hesap verilebilirlik ve şeffalık hususuna önem verilmekte olup, her yıl “Birim Faaliyet Raporu” hazırlanmakta, kamuoyu ile paylaşılmaktadır. Meslek Yüksek Okulu harcama yetkilisi tarafından “Güvence Beyanı” imzalamak suretiyle hesap verilebilirlik güvence altına alınmaktadır.

Kanıt: Faaliyet Raporları

<https://www.erbakan.edu.tr/erelikalikhizmetlerimeslekyuksekokulu/sayfa/10740/faaliyet-raporlari>

#### ***D.1.1 Toplumsal Katkı Süreçlerinin Yönetimi***

- Bölgeye yönelik yapılan çalışmalar (çevre düzenlemesi, bahçe yeşillendirmesi vb) ile toplumsal duyarlılığın artmasının sağlanması
- Birimimizin bahçesinin düzenlenmesi,
- İsrafın önlenmesini, kaynakların daha verimli kullanılmasını, atık oluşum sebeplerinin gözden geçirilerek atık oluşumunun engellenmesi veya minimize edilmesi, atığın oluşması durumunda ise kaynağında ayrı toplanması ve geri kazanımının sağlanmasını kapsayan atık yönetim felsefesi olarak tanımlanan bir hedef olan “Sıfır Atık Projesi”nin uygulanması.

#### ***D.1.2 Kaynaklar***

### **D.2 Toplumsal Katkı Performansı**

#### ***D.2.1 Toplumsal Katkı Performansının İzlenmesi ve Değerlendirilmesi***

## **SONUÇ VE DEĞERLENDİRME**

- İç Değerlendirme Çalışmaları kapsamında akademik personelin yayın ve atıf sayıları düzenli olarak takip edilmektedir.
- Birimimiz kalite değerlendirme süreçlerini kendi bünyesinde uygulamakta ve sürekli güncel tutmaktadır.
- Akademik ve idari personeliyle stratejik amaç ve hedeflerine ulaşmak için çaba göstermektedir.