



NECMETTİN ERBAKAN  
ÜNİVERSİTESİ

FEN FAKÜLTESİ

2023 YILI

BİRİM

FAALİYET RAPORU

# **İÇİNDEKİLER**

## **BİRİM YÖNETİCİSİNİN SUNUŞU**

### **İÇİNDEKİLER**

#### **I- GENEL BİLGİLER**

A- Misyon ve Vizyon

B- Yetki, Görev ve Sorumluluklar

C- Birime İlişkin Bilgiler

1- Fiziksel Yapı

2- Örgüt Yapısı

3- Bilgi ve Teknolojik Kaynaklar

4- İnsan Kaynakları

5- Sunulan Hizmetler

6- Yönetim ve İç Kontrol Sistemi

D- Diğer Hususlar

#### **II- FAALİYETLERE İLİŞKİN BİLGİLER**

A- Mali Bilgiler

1- Bütçe Uygulama Sonuçları

B- Performans Bilgileri

1- Faaliyet ve Proje Bilgileri

2- Performans Göstergeleri Gerçekleşme Tablosu

## BİRİM YÖNETİCİSİNİN SUNUŞU

Necmettin Erbakan Üniversitesi Fen Fakültesi, alanında uzman 15 Profesör,17 Doçent, 13 Dr. Öğr. Üyesi, 1 Öğr. Gör. 8 Arş. Gör. ile nitelikli ve kaliteli bir eğitime odaklanmayı hedeflemiştir. Fakültemiz, bir taraftan öğrencilerini belirli meslek alanlarında yetiştirmeyi amaçlarken, diğer taraftan onların günümüzün ve yarının bilimsel problemlerine etkin çözümler geliştirebilecek kapasiteye kavuşmaları yönünde sürekli bir gayret içinde olacaktır. Öte yandan öğrencilerimizi şartların gerektirdiği bilgi ve becerilerle donatarak yetiştirmeyi; onlara bağımsız düşünme yeteneği kazandırmayı; dinamizm ve özgüven aşılamaı hedeflemekteyiz.

Fakültemizin ana hedefi; ülkemizin ihtiyaç duyduğu bilgi birikimiyle donatılmış insan gücünün yetiştirilmesi, bilimsel araştırmalar ile elde edilen bilimsel birikimin sanayiye aktarılmasıdır.

Necmettin Erbakan Üniversitesinin Stratejik Planı doğrultusunda Fakültemiz ile ilgili amaç ve hedeflerin gerçekleşmesi için, azim ve kararlılıkla çalışmalarımızı sürdürmekteyiz.



**Prof. Dr. Gökalg Özmen GÜLER**

**Dekan V.**

# I- GENEL BİLGİLER

## A. Misyon ve Vizyon

### Misyon

Fakültemiz Üniversite-Sanayi İşbirliğinde teori planında kalan ortak çalışmayı kendisine misyon edinmiş olup Ülkemizin 2024 hedefinde Üniversitelerin başrol oynaması gerektiği bilinci ile hareket etmeyi benimsemiş ve Ülkemizin sürdürülebilir gelişimine nitelikli iş gücü ile katkıda bulunmayı öncelikli hedefleri arasına almıştır

### Vizyon

Fakültemizin vizyonu;

Bireyin yaratıcılık ve hayal gücünü geliştiren, en üst düzeyde kendini geliştirebildiği, özgün öğrenme teknolojilerini oluşturabilen kendini sürekli yenileyebilen öğrenme ve insan odaklı eğitim sistemine sahip olmayı amaçlayan öğrenciler yetiştirmek ve aşağıdaki;

Bölmek değil çoğaltmak,  
Rekabeti oluşturarak Eğitim Kalitesini artırmak,  
Lisansüstü eğitime ağırlık vermek  
Bölge eğitim vizyonunu oluşturmak ve yürütmek  
Yeni ve gerekli teknolojik alanlarda eğitim ve hizmet vermek  
Paydaşlarla etkileşmeyi artırmak  
Yeni paydaşlar oluşturmak  
Yeni ve gerekli teknolojik alanlarda ;  
Akreditasyonu ve yapılanması doğru kurgulanmış bölümlerde ;  
Gerekli ve güncel eğitim vermek ,  
Araştırma ve Geliştirme çalışmalarını sürdürmek,  
Paydaşlarla yeni projelerde buluşmak,  
Üretime katkı sağlamak ve doğru yönlendirmek gibi ;

sorumluluklarını yerine getiren 2024 vizyonuna katkıda bulunan Üniversite-Sanayi İşbirliğini ve yaratıcı faaliyetleri sağlamada yetkin ulusal ve uluslararası platformda tanınan saygın ve verimli bir Fakülte olmaktır.

## B. Yetki, Görev ve Sorumluluklar

1. Fakülte kurullarının gerçekleştirilmesi, fakülte kurullarının kararlarını uygulamak ve fakülte birimleri arasında düzenli çalışmayı sağlamak,
2. Her öğretim yılı sonunda ve istendiğinde fakültenin genel durumu ve işleyişi hakkında rektörlüğe rapor vermek,
3. Fakültenin ödenek ve kadro ihtiyaçlarını gerekçesi ile birlikte rektörlüğe bildirmek, fakülte bütçesi ile ilgili öneriyi fakülte yönetim kurulunun da görüşünü aldıktan sonra rektörlüğe sunmak,
4. Fakültenin birimleri ve her düzeydeki personeli üzerinde genel gözetim ve denetim görevini yapmak, fakültenin ve bağlı birimlerinin öğretim kapasitesinin rasyonel bir şekilde kullanılmasında ve geliştirilmesinde gerektiği zaman güvenlik önlemlerinin alınmasında, öğrencilere gerekli sosyal hizmetlerin sağlanmasında, eğitim – öğretim, bilimsel araştırma ve yayını faaliyetlerinin düzenli bir şekilde yürütülmesinde, bütün faaliyetlerin gözetim ve denetiminin yapılmasında, takip ve kontrol edilmesinde ve sonuçlarının alınmasında rektörlüğe karşı birinci derecede sorumludur.

## C. Birime İlişkin Bilgiler

### 1- Fiziksel Yapı

#### 1.1- Eğitim Alanları Derslikler

Eğitim Alanı	Kapasitesi 0–50	Kapasitesi 51–75	Kapasitesi 76–100	Kapasitesi 101–150	Kapasitesi 151–250	Kapasitesi 251–Üzeri
Amfi	-	-	-	-	-	-
Sınıf	10	-	-	-	-	-
Bilgisayar Laboratuvarı	-	2	-	-	-	-
Diğer Laboratuar	-	10	-	-	-	-
Toplam	10	12	-	-	-	-

### 1.2.7.Toplantı – Konferans Salonları

	Kapasitesi 0–50	Kapasitesi 51–75	Kapasitesi 76–100	Kapasitesi 101–150	Kapasitesi 151–250	Kapasitesi 251–Üzeri
Toplantı Salonu	1	-	-	-	-	-
Konferans Salonu	1	-	-	-	-	-
Toplam	2	-	-	-	-	-

### 1.2.10.Öğrenci Kulüpleri

Öğrenci Kulüpleri Sayısı: 4 Adet  
Öğrenci Kulüpleri Üye Sayısı: 144

#### Öğrenci Kulüp İsimleri:

Tiyatro Topluluğu: 20  
Matematik-Bilgisayar Topluluğu: 77  
Biyoteknoloji Topluluğu: 26  
NEÜGEN Topluluğu: 21

## 1.3- Hizmet Alanları

### 1.3.1. Akademik Personel Hizmet Alanları

	Sayısı (Adet)	Alanı (m2)	Kullanan Sayısı (Kişi)
Çalışma Odası	39	705	52
Toplam	39	705	52

### 1.3.2. İdari Personel Hizmet Alanları

	Sayısı (Adet)	Alanı (m2)	Kullanan Sayısı
Çalışma Odası	11	298	13
Toplam	11	298	13

#### **1.4- Ambar Alanları**

**Ambar Sayısı: 3 Adet**  
**Ambar Alanı: 30 m2**

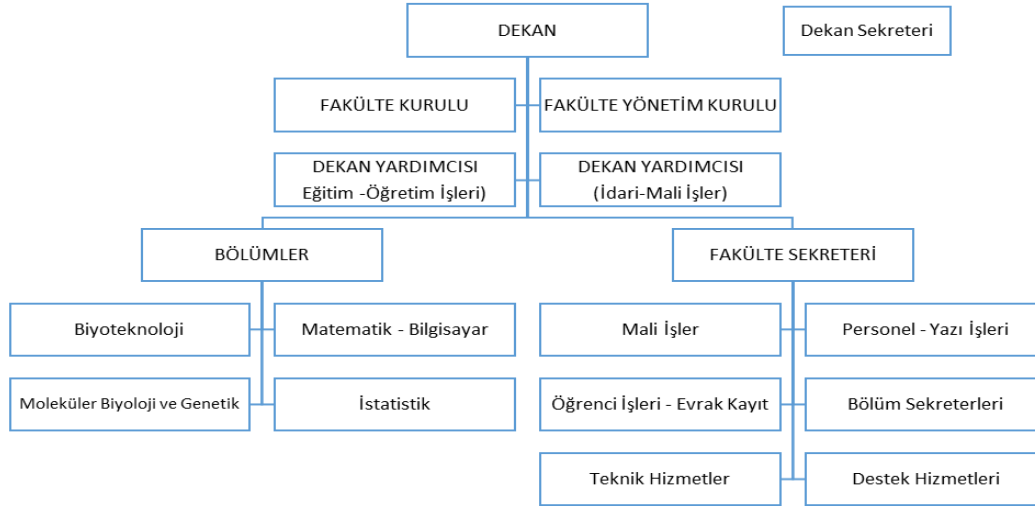
#### **1.5- Arşiv Alanları**

**Arşiv Sayısı: 1 Adet**  
**Arşiv Alanı: 20 m2**

### **2- Örgüt Yapısı**

Örgütsel yapı bilgi yönetiminin önemli unsurlarından biridir. Çünkü örgüt yapısının bilgi yönetimini kolaylaştırma potansiyeli vardır. Örgütsel yapı, insanların eylemlerini nasıl koordine ettiklerini ve örgütsel hedeflere ulaşmak için kaynakları nasıl kullandığını kontrol eden resmi görev ve yetki ilişkileri sistemidir. Organizasyonlar tamamen merkezileştirilmiş olmaktan tamamen merkezi olmayan bir süreklilik üzerine yerleştirilebilir. Merkezileşme, karar verme gücünün hiyerarşinin en üstündeki yöneticilere ait olma derecesi olarak tanımlansa da, merkezileştirmeyi, karar verme yetkisinin alt düzeylerdeki yöneticilere devredilme derecesi olarak tanımlanmaktadır.

Örneğin, merkezileştirme, üst düzey yöneticilerin bir taraftan tüm organizasyonel faaliyetleri ve stratejileri koordine etmesini sağlayarak, örgütü hedeflerine ve misyonlarına odaklanmış halde tutar. Ayrıca, mevcut bilginin yayılmasının ve kullanılmasının merkezi bir örgütsel yapıyla daha iyi bir şekilde kolaylaştırıldığını gösteren bazı çalışmalar da vardır. Ayrıca, merkeziyetin olmaması yararsızlığı, karar verme gücünün çok fazla kişi tarafından paylaşıldığı zaman, planlama ve koordinasyonun sonunda çok zorlaşabilmektedir.



### 3- Bilgi ve Teknolojik Kaynaklar

#### 3.1- Yazılımlar

#### 3.2- Bilgisayarlar

Masa üstü bilgisayar Sayısı: 108 Adet

Taşınabilir bilgisayar Sayısı: 24 Adet

Tablet Bilgisayar : 7 Adet

#### 3.4- Diğer Bilgi ve Teknolojik Kaynaklar

Cinsi	İdari Amaçlı (Adet)	Eğitim Amaçlı (Adet)	Araştırma Amaçlı (Adet)
Projeksiyon	1	9	2
Slayt makinesi	-	-	-
Tepegöz	-	-	-
Episkop	-	-	-
Barkot Okuyucu	-	-	-
Baskı makinesi	-	-	-
Fotokopi makinesi	1	-	-
Faks	-	-	-
Fotoğraf makinesi	1	-	-
Kameralar	1	-	2
Televizyonlar	3	-	-
Tarayıcılar	1	-	-
Müzik Setleri	-	-	-
Mikroskoplar	-	20	4
DVD ler	-	-	-
Yazıcı	12	3	25
Yangın Söndürme Cihazı	6	-	-
Klima	3	-	-
Telefon Sayısı	27	--	



#### 4- İnsan Kaynakları

(Biriminin faaliyet dönemi sonunda mevcut insan kaynakları, istihdam şekli, hizmet sınıfları, kadro unvanları, bilgilerine yer verilir.)

##### 4.1- Akademik Personel

Akademik Personel					
	Kadroların Doluluk Oranına Göre			Kadroların İstihdam Şekline Göre	
	Dolu	Boş	Toplam	Tam Zamanlı	Yarı Zamanlı
Profesör	15	-	15	15	-
Doçent	17	-	17	17	-
Dr.Öğr.Üyesi	13	-	13	13	-
Öğretim Görevlisi	1	-	1	1	-
Okutman	-	-	-	-	-
Çevirici	-	-	-	-	-
Eğitim- Öğretim Planlamacısı	-	-	-	-	-
Araştırma Görevlisi	8	-	8	8	-
Uzman	-	-	-	-	-

##### 4.2- Yabancı Uyruklu Akademik Personel

Yabancı Uyruklu Öğretim Elemanları		
Unvan	Geldiği Ülke	Çalıştığı Bölüm
Profesör	-	-
Doçent	-	-
Dr.Öğr.Üyesi	-	-
Öğretim Görevlisi	-	-
Okutman	-	-
Çevirici	-	-
Eğitim-Öğretim Planlamacısı	-	-
Araştırma Görevlisi	-	-
Uzman	-	-
<b>Toplam</b>	-	-

#### 4.3- Diğer Üniv. Görevlendirilen Akademik Personel

Diğer Üniversitelerde Görevlendirilen Akademik Personel		
Unvan	Bağlı Olduğu Bölüm	Görevlendirildiği Üniversite
Profesör	<b>Biyoteknoloji</b>	<b>Ardahan Üniversitesi</b>
Doçent	-	-
Dr.Öğr.Üyesi	-	-
Öğretim Görevlisi	-	-
Okutman	-	-
Çevirici	-	-
Eğitim Öğretim Planlamacısı	-	-
Araştırma Görevlisi	-	-
Uzman	-	-
<b>Toplam</b>	-	-
	-	-

#### 4.4- Başka Üniv. Kurumda Görevlendirilen Akademik Personel

Başka Üniversitelerden Üniversitemizde Görevlendirilen Akademik Personel		
Unvan	Çalıştığı Bölüm	Geldiği Üniversite
Profesör	-	-
Doçent	-	-
Dr.Öğr.Üyesi	-	-
Öğretim Görevlisi	-	-
Okutman	-	-
Çevirici	-	-
Eğitim Öğretim Planlamacısı	-	-
Araştırma Görevlisi	-	-
Uzman	-	-
<b>Toplam</b>	-	-

#### 4.5- Sözleşmeli Akademik Personel

Sözleşmeli Akademik Personel Sayısı	
Profesör	-
Doçent	-
Dr.Öğr.Üyesi	-
Öğretim Görevlisi	-
Uzman	-
Okutman	-
Sanatçı Öğrt. Elm.	-
Sahne Uygulaticısı	-

#### 4.6- Akademik Personelin Yaş İtibariyle Dağılımı

Akademik Personelin Yaş İtibariyle Dağılımı						
	21-25 Yaş	26-30 Yaş	31-35 Yaş	36-40 Yaş	41-50 Yaş	51- Üzeri
Kişi Sayısı	-	4	17	10	19	4
Yüzde	-	%7.41	%31,49	%18,51	%35.16	%7.43

#### 4.7- İdari Personel

İdari Personel (Kadroların Doluluk Oranına Göre)			
	Dolu	Boş	Toplam
Genel İdari Hizmetler	6	-	6
Sağlık Hizmetleri Sınıfı	-	-	-
Teknik Hizmetleri Sınıfı	-	-	-
Eğitim ve Öğretim Hizmetleri sınıfı	-	-	-
Avukatlık Hizmetleri Sınıfı.	-	-	-
Din Hizmetleri Sınıfı	-	-	-
Yardımcı Hizmetli	1	-	1
<b>Toplam</b>	<b>7</b>	<b>-</b>	<b>7</b>

#### 4.8- İdari Personelin Eğitim Durumu

İdari Personelin Eğitim Durumu					
	İlköğretim	Lise	Ön Lisans	Lisans	Y.L. ve Dokt.
Kişi Sayısı	-	2	1	2	2
Yüzde	-	%28,57	%14,29	%28,57	%28,57

#### 4.9- İdari Personelin Hizmet Süreleri

İdari Personelin Hizmet Süresi						
	1 – 3 Yıl	4 – 6 Yıl	7 – 10 Yıl	11 – 15 Yıl	16 – 20 Yıl	21 - Üzeri
Kişi Sayısı	1	1	-	1	1	3
Yüzde	%12.5	%12.5	-	%12.5	%12.5	%50

#### 4.10- İdari Personelin Yaş İtibariyle Dağılımı

Yaş Dağılımı						
	21-25 Yaş	26-30 Yaş	31-35 Yaş	36-40 Yaş	41-50 Yaş	51- Üzeri
Kişi Sayısı	-	2	-	2	2	1
Yüzde	-	<b>%28,57</b>	-	<b>%28,57</b>	<b>%28,58</b>	<b>%14,28</b>

#### 4.11- 657-4/B li Sözleşmeliler

Pozisyon	Dolu	Boş	Toplam
-	-	-	-

#### 4.12- 657-4/B li Sözleşmelilerin Hizmet Süreleri

Hizmet Süresi						
	1 – 3 Yıl	4 – 6 Yıl	7 – 10 Yıl	11 – 15 Yıl	16 – 20 Yıl	21 - Üzeri
Kişi Sayısı	-	-	-	-	-	-
Yüzde	-	-	-	-	-	-

#### 4.13- 657-4/B li Sözleşmelilerin Yaş İtibariyle Dağılımı

Yaş Dağılımı						
	21-25 Yaş	26-30 Yaş	31-35 Yaş	36-40 Yaş	41-50 Yaş	51- Üzeri
Kişi Sayısı	-	-	-	-	-	-
Yüzde	-	-	-	-	-	-

#### 4.14- İşçiler

Pozisyon	Sayı
Sürekli İşçi	<b>5</b>



### 5.1.5- Yabancı Uyruklu Öğrenciler

BİRİMLER	TÜRK CUMHURİYETLERİ VE AKRABA TOPLULUKLARI								DİĞER								TOPLAM
	KAMU İDARELERİN DEN GELEN				DİĞER				İKİLİ ANLAŞMALAR ÇERÇEVESİNDE GELEN				DİĞER				
	Ö.L	L	Y.L	D	Ö.L	L	Y.L	D	Ö.L	L	Y.L	D	Ö.L	L	Y.L	D	
Fen Fakültesi					18									34			52
<b>GENEL TOPLAM</b>					18									34			52

\* Ö.L: Önlisans L: Lisans Y.L: Yüksek Lisans D: Doktora

### 5.3-İdari Hizmetler

Yıl içerisinde Fakültemizin ihtiyacı olan laboratuvar sarf, temizlik, kırtasiye, toner ile baskı ve basım işlerinde kullanılmak üzere harcamalar yapılmıştır. Lavabo, sınıflar ve Dekanlık katında temizlik konusuna dikkat edilmiştir.

### 6- Yönetim ve İç Kontrol Sistemi

Yıl içerisinde Fakültemizin ihtiyacı olan laboratuvar sarf, temizlik, kırtasiye, toner ile baskı ve basım işlerinde kullanılmak üzere harcamalar 4734 Kamu İhale Kanununun 22. Maddesine göre doğrudan temin usulüne göre alınmış olup, gerekli piyasa fiyat araştırmaları ve muayene kabulü yapılmıştır. Bunun yanında satın alınan firmanın yasaklı firma olup olmadığı kontrol edilmiştir.

## I- FAALİYETLERE İLİŞKİN BİLGİLER

### A- Mali Bilgiler

#### Bütçe Uygulama Sonuçları

##### 1.1-Bütçe Giderleri

	2023 ÖDENEK TOPLAMI	2023 HARCAMA TOPLAMI	GERÇEK- LEŞME ORANI
	TL	TL	%
<b>BÜTÇE GİDERLERİ TOPLAMI</b>			
<b>01 - PERSONEL GİDERLERİ</b>	23.643.700	23.643.648	<b>100</b>
<b>02 - SOSYAL GÜVENLİK KURUMLARINA DEVLET PRİMİ GİDERLERİ</b>	2.944.752	2.944.752	<b>100</b>
<b>03 - MAL VE HİZMET ALIM GİDERLERİ</b>	127.633	127.633	<b>100</b>

### 1- Faaliyet ve Proje Bilgileri

#### 1.1. Faaliyet Bilgileri

FAALİYET TÜRÜ	SAYISI
Sempozyum ve Kongre	17
Konferans	-
Panel	-
Seminer	-
Açık Oturum	-
Söyleşi	-
Tiyatro	-
Konser	-
Sergi	-
Turnuva	-
Teknik Gezi	-
Eğitim Semineri	-

## 1.2 İndekslere Giren Hakemli Dergilerde Yapılan Yayınlar

YAYIN TÜRÜ	SAYISI
Uluslararası SCI, SSCI, AHCI, SCI-Expanded kapsamına giren dergilerde yapılan yayın sayısı	74
Uluslararası hakemli diğer dergilerde yapılan yayın sayısı	14
Ulusal hakemli dergilerde yapılan yayın sayısı	9
Uluslararası bilimsel toplantılarda sunulan bildiri sayısı	22
Ulusal bilimsel toplantılarda sunulan bildiri sayısı	8
Kitap sayısı	5

### İÇ KONTROL GÜVENCE BEYANI

Harcama yetkilisi olarak yetkim dahilinde;

Bu raporda yer alan bilgilerin güvenilir, tam ve doğru olduğunu beyan ederim.

Bu raporda açıklanan faaliyetler için idare bütçesinden harcama birimimize tahsis edilmiş kaynakların etkili, ekonomik ve verimli bir şekilde kullanıldığını, görev ve yetki alanım çerçevesinde iç kontrol sisteminin idari ve mali kararlar ile bunlara ilişkin işlemlerin yasallık ve düzenliliği hususunda yeterli güvenceyi sağladığını ve harcama birimimizde süreç kontrolünün etkin olarak uygulandığını bildiririm.

Bu güvence, harcama yetkilisi olarak sahip olduğum bilgi ve değerlendirmeler, iç kontroller, iç denetçi raporları ile Sayıştay raporları gibi bilgim dahilindeki hususlara dayanmaktadır.

Burada raporlanmayan, idarenin menfaatlerine zarar veren herhangi bir husus hakkında bilgim olmadığını beyan ederim. **Konya, 10.01.2024**

**Prof. Dr. Gökalp Özmen GÜLER**  
Dekan V.