



# NECMETTİN ERBAKAN ÜNİVERSİTESİ

2020 YILI

HEMŞİRELİK FAKÜLTESİ

BİRİM  
FAALİYET RAPORU

# **İÇİNDEKİLER**

## **BİRİM YÖNETİCİSİNİN SUNUŞU**

### **İÇİNDEKİLER**

#### **I- GENEL BİLGİLER**

A- Misyon ve Vizyon

B- Yetki, Görev ve Sorumluluklar

C- Birime İlişkin Bilgiler

1- Fiziksel Yapı

2- Örgüt Yapısı

3- Bilgi ve Teknolojik Kaynaklar

4- İnsan Kaynakları

5- Sunulan Hizmetler

6- Yönetim ve İç Kontrol Sistemi

D- Diğer Hususlar

#### **II- FAALİYETLERE İLİŞKİN BİLGİLER**

A- Mali Bilgiler

1- Bütçe Uygulama Sonuçları

B- Performans Bilgileri

1- Faaliyet ve Proje Bilgileri

2- Performans Göstergeleri Gerçekleşme Tablosu

## BİRİM YÖNETİCİSİNİN SUNUŞU

Yüksek Öğretim Kurumu'nun 14.12.2012 tarih ve 54412 sayılı yazısı gereğince açılan Necmettin Erbakan Üniversitesi Sağlık Bilimleri Fakültesi Hemşirelik Bölümü 2013-2014 eğitim-öğretim döneminde eğitime başlamış ve iki dönem mezun vermiştir. Hemşirelik Fakültesi, 14.05.2018 tarihli Bakanlar Kurulu kararının 06.07.2018 tarihli ve 2018/12001 sayılı Resmi Gazete'de yayınlanması ile kurulmuş ve Sağlık Bilimleri Fakültesi Hemşirelik Bölümü öğretim elemanları ve öğrencileri Hemşirelik Fakültesi'ne aktarılmıştır.

Hemşirelik Fakültemiz bünyesinde dokuz Anabilim Dalı bulunmaktadır: Bunlar Cerrahi Hastalıkları Hemşireliği, Çocuk Sağlığı ve Hastalıkları Hemşireliği, Doğum ve Kadın Hastalıkları Hemşireliği, Halk Sağlığı Hemşireliği, Hemşirelik Esasları, Hemşirelikte Öğretim, Hemşirelikte Yönetim, İç Hastalıkları Hemşireliği ve Ruh Sağlığı ve Psikiyatri Hemşireliği Anabilim Dalı'dır. Hemşirelik Fakültesinde toplam 604 lisans öğrencisi ve 114 lisansüstü (5 yabancı uyruklu, 72 yüksek lisans, 42 doktora) öğrencisi ile eğitim-öğretim devam etmektedir. Fakültemiz Aralık 2020 itibarı ile 322 lisans mezunu vermiştir. Fakültemiz tarafından Sağlık Bilimleri Enstitüsü bünyesindeki Hemşirelik programı ise 62 yüksek lisans ve 2 doktora mezunu vermiştir. Aralık 2020 itibarı ile akademik kadromuz 3 profesör, 2 doçent, 11 Dr. Öğr. Üyesi, 1 yabancı uyruklu Dr.Öğr.Üyesi, 9 öğretim görevlisi (3 ders veren, 6 uygulamalı alan (5'i 13/b-4 ile görevli)), 7 araştırma görevlisinden (3 araştırma görevlisi 35. Madde ile görevli) oluşmaktadır. Fakülte Kurulu, Fakülte Yönetim Kurulu ve Anabilim Dalı Başkanlıklarında ihtiyaca yönelik değişiklikler yapılmıştır. Fakültemiz bünyesinde hali hazırda 22 kurul ve komisyon (Bilimsel ve Kültürel Etkinlik Düzenleme Kurulu, Kalite ve Akreditasyon Komisyonu, Bologna Komisyonu, Mezuniyet Komisyonu, Öğrenci Topluluğu Komisyonu, Hemşirelik Haftası Etkinlik Komisyonu, Web Komisyonu, Mezun Profili Komisyonu, Simülasyon Eğitimi ve Uygulama Komisyonu, Birim Akademik Teşvik İnceleme Komisyonu, Lisansüstü Eğitim Komisyonu, Lisans Eğitim Komisyonu, Ölçme ve Değerlendirme Komisyonu, Spor Komisyonu, Yayın Komisyonu, Mesleki Uygulama Dersi Komisyonu, Yatay-Dikey Geçiş Komisyonu, Burs ve Sosyal Hizmet Komisyonu) bulunmaktadır.

Fakültemizde Eğitim-Öğretim faaliyetleri Sağlık Bilimleri Fakültesi ile birlikte kullanılan D-blok ve Meram Tıp Fakültesi Morfoloji binası kullanılarak sürdürülmektedir. Mesleki Uygulamalar, Meram Tıp Fakültesi Hastanesi başta olmak üzere Sağlık Müdürlüğü birimleri, Aile ve Sosyal Politikalar Müdürlüğü birimleri, Simülasyon ve Modelleme Uygulama ve Araştırma Merkezi, Yaşlı ve Engelliler Eğitimi Bakım Uygulama ve Araştırma Merkezi'nde yürütülmüştür. Fakültemizin fiziki yapısının iyileştirilmesi için (Derslik ve Laboratuvar) gerekli çalışmalar devam etmektedir.

Mart 2020'den itibaren ortaya çıkan pandemi nedeniyle fakültemizde eğitim ve öğretim faaliyetlerinin önemli bir kısmı uzaktan eğitim şeklinde yürütülmüştür. Uzaktan eğitim şeklinde yürütülen dersler ve uygulamalar mümkün olduğunca küçük gruplarda ve öğrencilerin aktif

katılımını sağlayacak şekilde şubelerde yürütülmüştür. Hemşirelik eğitiminin doğası gereği öğrencilerin klinik sahada yürütmesi gereken uygulamaların bir bölümü yüz yüze yapılacak şekilde planlanmıştır. Yüz yüze yapılması planlanan uygulamanın 2021 yılı içerisinde gerçekleştirilmesi için planlamalar yapılmıştır. Klinik uygulamalar öncesinde öğrencilerin aşılmasını sağlamak için girişimlerde bulunulmuştur.

Fakültemiz bünyesinde Sağlık İçin El Ele öğrenci topluluğu ile sosyal sorumluluk, toplumu bilinçlendirme, akran iletişimi, paydaşlarla etkileşim ve yardımlaşma, mesleki ve toplumsal farkındalık aktiviteleri düzenlenmiştir. Pandemi nedeniyle uygulanan kısıtlılıklar nedeniyle 2020 yılında spor faaliyetleri düzenlenememiştir. Topluluğumuz ve Fakültemiz 2020 yılında eğitim-öğretim faaliyetleri yanı sıra sağlığın her alanındaki farkındalığı artırmak ve alana katkıda bulunmak adına 1 istatistik kursu, 2 panel (webinar), 3 konferans (webinar), 2 online eğitim etkinliği (ilköğretim öğrencilerine yönelik), 3 video (23 Nisan Ulusal Egemenlik ve Çocuk Bayramı, sağlık personeline destek, evde kal) yayınlama, 2 sergi ve teknik gezi faaliyeti gerçekleştirilmiştir. Ayrıca Fakültemiz, Genel Sağlık Bilimleri Dergisi ikinci senesinde üç sayı çıkararak uluslararası alan indekslerinde taranmaya başlamıştır. Fakültemiz web sayfasının eksikleri tamamlanmış, sağlık ile ilgili belirli gün ve haftalarda ilgili Anabilim Dalından alınan bilgilendirme yazıları güncel olarak paylaşılmıştır. Fakültemiz akreditasyon çalışmalarına başlamış ve bu kapsamda akademik personele Aralık ayı içinde beş kez eğitim vermiştir. Akreditasyon sürecinin 2021 yılı içinde hızlandırılması planlanmıştır.

Hemşirelik Fakültemiz mevcut öğretim elemanları ile üniversitemiz ve üniversite dışı pek çok birime öğretim elemanı destekleri ile eğitim-öğretim programlarına katkı vermektedir. Fakültemiz ulusal ve uluslararası düzeyde kongre, kurs, sempozyum ve panellere katkı verme ve düzenleme misyonunu da yerine getirmektedir. Ayrıca 2021 yılında yapılacak olan 8. Uluslararası 17. Ulusal Hemşirelik Kongresini üstlenmiş olan Fakültemiz kongrenin yüz yüze yapılabilmesi için kongre takvimini 2022 yılı ilkbaharına ertelemiştir.

**Prof. Dr. Emel EGE**

**Dekan V.**

## **I- GENEL BİLGİLER**

### **A. Misyon ve Vizyon**

#### **Misyon**

Bilimsel, kültürel ve sosyal açıdan donanımlı, insan haklarına ve etik değerlere önem veren, yenilikçi, işbirlikçi, araştırmacı, sorgulayıcı ve insancıl anlayışla bakım sunan hemşireler yetiştirmek.

#### **Vizyon**

Hemşirelik bilimine katkı sağlayan, eğitim, yönetim, araştırma ve uygulama felsefesiyle, ulusal ve uluslararası düzeyde tanınan ve tercih edilen, geleceğe güvenle bakan bir hemşirelik fakültesi olmak.

### **B. Yetki, Görev ve Sorumluluklar**

İlgili mevzuat hükümleri çerçevesinde iş ve işlemleri sürdürmek, fakültemizde belirlenen hedefler çerçevesinde eğitim-öğretimin kesintisiz devam etmesi için öğretim kapasitesinin ölçülü bir şekilde kullanılması ve geliştirilmesini sağlamak, fakülte kurullarının kararlarını uygulamak ve fakülte birimlerinin çalışmalarını düzenlemek, Rektörlük birimleri ile koordineli çalışmak ve bütün faaliyetlerin gözetim ve denetimini yapmak, takip ve kontrol etmektir.

## C. Birime İlişkin Bilgiler

### 1- Fiziksel Yapı

#### 1.1- Eğitim Alanları Derslikler

Eğitim Alanı	Kapasitesi 0-50	Kapasitesi 51-75	Kapasitesi 76-100	Kapasitesi 101-150	Kapasitesi 151-250	Kapasitesi 251-Üzeri
Amfi	-	-	-	-	-	-
Sınıf	-	2	-	2	-	-
Bilgisayar Laboratuvarı	-	-	-	-	-	-
Diğer Laboratuvar	-	-	-	-	-	-
<b>Toplam</b>	-	2	-	2	-	-

#### 1.2- Sosyal Alanlar

##### 1.2.1.Kantinler ve Kafeteryalar

Kantin Sayısı: - Adet

Kantin Alanı: - m2

Kafeterya Sayısı: - Adet

Kafeterya Alanı: - m2

##### 1.2.2.Yemekhaneler

Öğrenci yemekhane Sayısı: - Adet

Öğrenci yemekhane Alanı: - m2

Öğrenci yemekhane Kapasitesi: - Kişi

Personel yemekhane Sayısı: - Adet

Personel yemekhane Alanı: - m2

Personel yemekhane Kapasitesi: - Kişi

##### 1.2.3.Misafirhaneler

Misafirhane Sayısı: - Adet

Misafirhane Kapasitesi: - Kişi

#### 1.2.4.Öğrenci Yurtları

	Yatak Sayısı 1	Yatak Sayısı 2	Yatak Sayısı 3 - 4	Yatak Sayısı 5 - Üzeri
Oda Sayısı	-	-	-	-
Alanı m2	-	-	-	-

### 1.2.5.Lojmanlar

Lojman Sayısı: - Adet  
Lojman Bütüt Alanı: - m2  
Dolu Lojman Sayısı: - Adet  
Boş Lojman Sayısı: - Adet

### 1.2.6.Spor Tesisleri

Kapalı Spor Tesisleri Sayısı: - Adet  
Kapalı Spor Tesisleri Alanı: - m2  
Açık Spor Tesisleri Sayısı: - Adet  
Açık Spor Tesisleri Alanı: - m2

### 1.2.7.Toplantı – Konferans Salonları

	Kapasitesi 0-50	Kapasite si 51-75	Kapasite si 76-100	Kapasitesi 101-150	Kapasitesi 151-250	Kapasitesi 251-Üzeri
Toplantı Salonu	-	-	-	-	-	-
Konferans Salonu (Sağlık Bil. Fakültesi ile ortak kullanım)	-	-	-	-	1	-
Toplam	-	-	-	-	1	-

### 1.2.8.Sinema Salonu

Sinema Salonu Sayısı: - Adet  
Sinema Salonu Alanı: - m2  
Sinema Salonu Kapasitesi: - Kişi

### 1.2.9.Eğitim ve Dinlenme Tesisleri

Eğitim ve Dinlenme Tesisleri Sayısı: - Adet  
Eğitim ve Dinlenme Tesisleri Kapasitesi: - Kişi

### 1.2.10.Öğrenci Kulüpleri

Öğrenci Kulüpleri Sayısı: - Adet  
Öğrenci Kulüpleri Üye Sayısı: -  
Öğrenci Kulüp İsimleri :-

### 1.2.11.Mezun Öğrenciler Derneği

Mezun Öğrenciler Derneği Sayısı: - Adet  
Mezun Öğrenciler Derneği Alanı: - m2

### 1.2.12.Okul Öncesi ve İlköğretim Okulu Alanları

Anaokulu Sayısı: - Adet  
Anaokulu Alanı: - m2  
Anaokulu Kapasitesi: - Kişi  
İlköğretim okulu Sayısı: - Adet  
İlköğretim okulu Alanı: - m2

## İlköğretim okulu Kapasitesi: - Kişi

### 1.3- Hizmet Alanları

#### 1.3.1. Akademik Personel Hizmet Alanları

	Sayısı (Adet)	Alanı (m2)	Kullanan Sayısı (Kişi)
Çalışma Odası	10	400	24
<b>Toplam</b>	<b>10</b>	<b>400</b>	<b>24</b>

#### 1.3.2. İdari Personel Hizmet Alanları

	Sayısı (Adet)	Alanı (m2)	Kullanan Sayısı
Çalışma Odası	3		4
<b>Toplam</b>	<b>3</b>		<b>4</b>

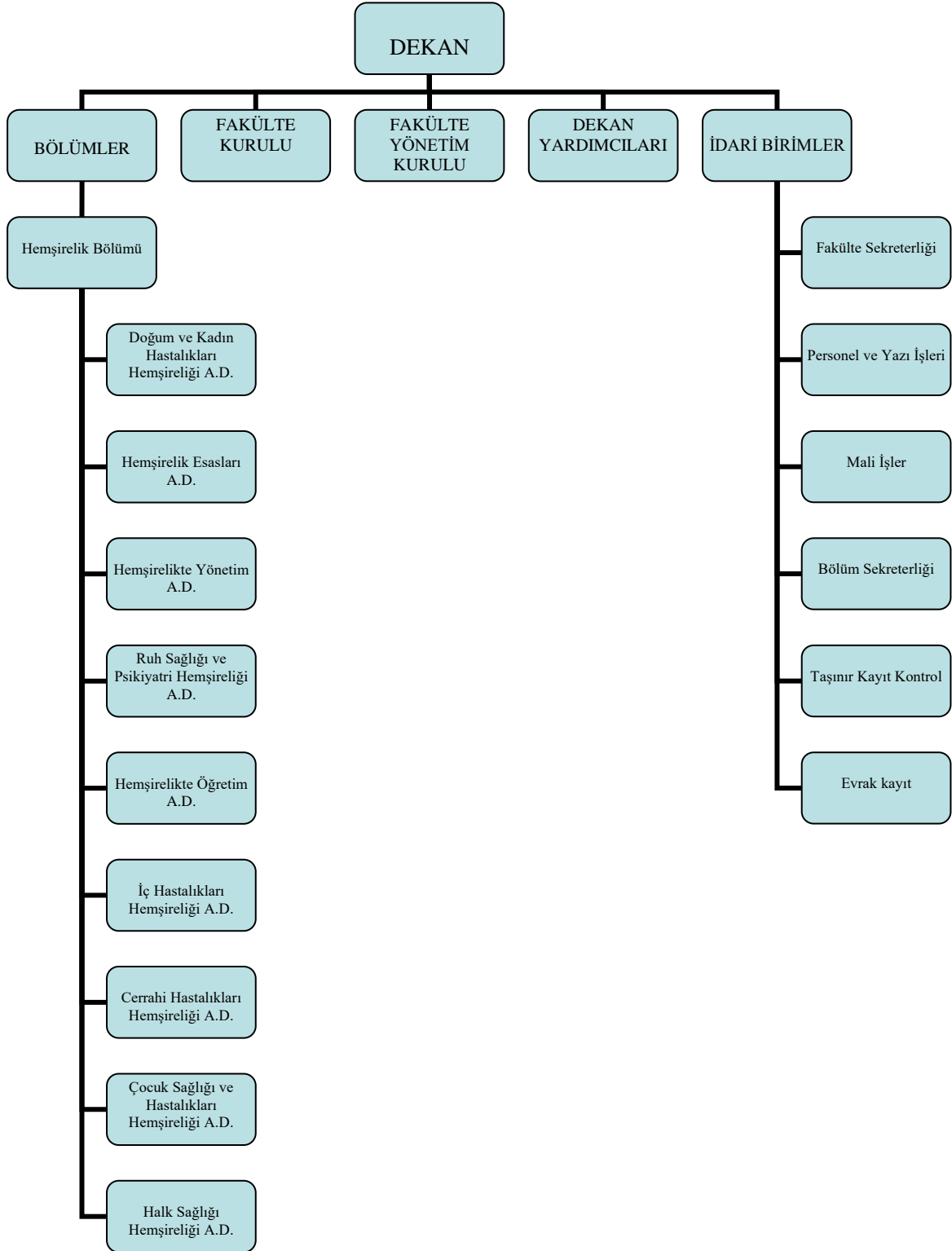
1.3- Ambar Alanları  
Ambar Sayısı: - Adet  
Ambar Alanı: - m2

1.5- Arşiv Alanları  
Arşiv Sayısı: - Adet  
Arşiv Alanı: - m2

1.6- Atölyeler  
Atölye Sayısı: - Adet  
Atölye Alanı: - m2



## 2- Örgüt Yapısı



### 3- Bilgi ve Teknolojik Kaynaklar

#### 3.1- Yazılımlar

#### 3.2- Bilgisayarlar

Masa üstü bilgisayar Sayısı: 29 Adet

Taşınabilir bilgisayar Sayısı: 5 Adet

#### 3.3- Kütüphane Kaynakları

Kitap Sayısı: - Adet

Basılı Yayın Sayısı: - Adet

Elektronik Yayın Sayısı: - Adet

#### 3.4- Diğer Bilgi ve Teknolojik Kaynaklar

Cinsi	İdari Amaçlı (Adet)	Eğitim Amaçlı (Adet)	Araştırma Amaçlı (Adet)
Projeksiyon	-	2	-
Slayt makinesi	-	-	--
Tepegöz	-	-	-
Episkop	-	-	-
Barkot Okuyucu	2	-	-
Baskı makinesi	-	-	-
Fotokopi makinesi	1	-	-
Faks	-	-	-
Fotoğraf makinesi	-	-	-
Kameralar	-	2	-
Televizyonlar	1	-	-
Tarayıcılar	-	-	-
Müzik Setleri	-	-	-
Mikroskoplar	-	-	-
DVD ler	-	-	-
Yazıcı	15	-	-
Yangın Söndürme Cihazı	-	-	-
Klima	-	-	-
Telefon Sayısı	27	-	-

## 4- İnsan Kaynakları

### 4.1- Akademik Personel

Akademik Personel					
	Kadroların Doluluk Oranına Göre			Kadroların İstihdam Şekline Göre	
	Dolu	Boş	Toplam	Tam Zamanlı	Yarı Zamanlı
Profesör	3	-	3	X	-
Doçent	2	-	2	X	-
Dr. Öğr. Üyesi	11	-	11	X	-
Öğretim Görevlisi	4	-	4	X	-
Okutman	-	-	-	-	-
Çevirici	-	-	-	-	-
Eğitim- Öğretim Planlamacısı	-	-	-	-	-
Araştırma Görevlisi	4	-	4	X	-
Uzman					

### 4.2- Yabancı Uyruklu Akademik Personel

Yabancı Uyruklu Öğretim Elemanları		
Unvan	Geldiği Ülke	Çalıştığı Bölüm
Profesör	-	-
Doçent	-	-
Dr. Öğr. Üyesi	<b>İran</b>	<b>Hemşirelik</b>
Öğretim Görevlisi	-	-
Okutman	-	-
Çevirici	-	-
Eğitim-Öğretim Planlamacısı	-	-
Araştırma Görevlisi	-	-
Uzman	-	-
<b>Toplam</b>	<b>1</b>	<b>-</b>

#### 4.3- Diğer Üniv. Görevlendirilen Akademik Personel

Diğer Üniversitelerde Görevlendirilen Akademik Personel		
Unvan	Bağlı Olduğu Bölüm	Görevlendirildiği Üniversite
Profesör	-	-
Doçent	-	-
Dr.Öğr.Üyesi	-	-
Öğretim Görevlisi	-	-
Okutman	-	-
Çevirici	-	-
Eğitim Öğretim Planlamacısı	-	-
Araştırma Görevlisi	-	-
Uzman	-	-
<b>Toplam</b>	-	-

#### 4.4- Başka Üniv. Kurumda Görevlendirilen Akademik Personel

Başka Üniversitelerden Üniversitemizde Görevlendirilen Akademik Personel		
Unvan	Çalıştığı Bölüm	Geldiği Üniversite
Profesör	-	-
Doçent	-	-
Dr.Öğr.Üyesi	-	-
Öğretim Görevlisi	-	-
Okutman	-	-
Çevirici	-	-
Eğitim Öğretim Planlamacısı	-	-
Araştırma Görevlisi	-	-
Uzman	-	-
<b>Toplam</b>	-	-

#### 4.5- Sözleşmeli Akademik Personel

Sözleşmeli Akademik Personel Sayısı	
Profesör	-
Doçent	-
Dr.Öğr.Üyesi	-
Öğretim Görevlisi	-
Uzman	-
Okutman	-
Sanatçı Öğrt. Elm.	-
Sahne Uygulamacısı	-
<b>Toplam</b>	-

#### 4.6- Akademik Personelin Yaş İtibariyle Dağılımı

Akademik Personelin Yaş İtibariyle Dağılımı						
	21-25 Yaş	26-30 Yaş	31-35 Yaş	36-40 Yaş	41-50 Yaş	51- Üzeri
Kişi Sayısı	-	3	3	3	11	4
Yüzde	-	12.5	12.5	12.5	45.9	16.6

#### 4.7- İdari Personel

İdari Personel (Kadroların Doluluk Oranına Göre)			
	Dolu	Boş	Toplam
Genel İdari Hizmetler	1	-	1
Sağlık Hizmetleri Sınıfı	-	-	-
Teknik Hizmetleri Sınıfı	-	-	-
Eğitim ve Öğretim Hizmetleri sınıfı	-	-	-
Avukatlık Hizmetleri Sınıfı.	-	-	-
Din Hizmetleri Sınıfı	-	-	-
Yardımcı Hizmetli	-	-	-
<b>Toplam</b>	<b>1</b>	<b>-</b>	<b>1</b>

#### 4.8- İdari Personelin Eğitim Durumu

İdari Personelin Eğitim Durumu					
	İlköğretim	Lise	Ön Lisans	Lisans	Y.L. ve Dokt.
Kişi Sayısı	-	2	-	2	-
Yüzde	-	50	-	50	-

#### 4.9- İdari Personelin Hizmet Süreleri

İdari Personelin Hizmet Süresi						
	1 – 3 Yıl	4 – 6 Yıl	7 – 10 Yıl	11 – 15 Yıl	16 – 20 Yıl	21 - Üzeri
Kişi Sayısı	2	-	1	-	-	1
Yüzde	50	-	25	-	-	25

#### 4.10- İdari Personelin Yaş İtibariyle Dağılımı

Yaş Dağılımı						
	21-25 Yaş	26-30 Yaş	31-35 Yaş	36-40 Yaş	41-50 Yaş	51- Üzeri
Kişi Sayısı	1	-	-	1	-	1
Yüzde	33.3	-	-	33.3	-	33.3

#### 4.11- 657-4/B li Sözleşmeliler

Pozisyon	Dolu	Boş	Toplam
-	-	-	-

#### 4.12- 657-4/B li Sözleşmelilerin Hizmet Süreleri

Hizmet Süresi						
	1 – 3 Yıl	4 – 6 Yıl	7 – 10 Yıl	11 – 15 Yıl	16 – 20 Yıl	21 - Üzeri
Kişi Sayısı	-	-	-	-	-	-
Yüzde	-	-	-	-	-	-

#### 4.13- 657-4/B li Sözleşmelilerin Yaş İtibariyle Dağılımı

Yaş Dağılımı						
	21-25 Yaş	26-30 Yaş	31-35 Yaş	36-40 Yaş	41-50 Yaş	51- Üzeri
Kişi Sayısı	-	-	-	-	-	-
Yüzde	-	-	-	-	-	-

#### 4.14- İşçiler

Pozisyon	Sayı
Sürekli	2







### 5.3-İdari Hizmetler

Fakültemizde eğitim-öğretim hizmetlerinin devamı için gerekli olan bütün iş ve işlemler zamanında yerine getirilmiştir. Birimimize tahsis edilen bütçe ilgili mevzuata uygun olarak yerinde ve ekonomik verimlilik içerisinde kullanılmıştır. Fiziki alanlarda ihtiyaç olan tamir bakım ve onarım hizmetleri hizmet aksamadan yerine getirilmiştir.2020 yılı içinde Fakültemizin ihtiyaçları ve sarf malzemeleri temin edilmiştir, gerekli bakım onarım yapılmıştır.

### 5.4-Diğer Hizmetler

### 6- Yönetim ve İç Kontrol Sistemi

Fakültemizde eğitim-öğretim hizmetlerinin gerektirdiği bütün faaliyetler ilgili mevzuat çerçevesinde yürütülmektedir. Mevzuatın gerektirdiği komisyonlar kurularak konular görüşülerek karara bağlanmaktadır. Yapılması gereken iş ve işlemlerin zamanında yapılması konusunda gerekli hassasiyet gösterilmektedir. 2020 yılı içerisinde yapılması gereken bütün işlemler yerinde ve zamanında yapılmıştır.

## II- FAALİYETLERE İLİŞKİN BİLGİLER

### A- Mali Bilgiler

### 1- Bütçe Uygulama Sonuçları

#### 1.1-Bütçe Giderleri

	2020 ÖDENEK TOPLAMI	2020 HARCAMA TOPLAMI	GERÇEK- LEŞME ORANI
	TL	TL	%
<b>BÜTÇE GİDERLERİ TOPLAMI</b>	<b>3.181,197,00</b>	<b>3.178,609,43</b>	<b>96</b>
<b>01 - PERSONEL GİDERLERİ</b>	<b>2.712,239,00</b>	<b>2.712,238,65</b>	<b>100</b>
<b>02 - SOSYAL GÜVENLİK KURUMLARINA DEVLET PRİMİ GİDERLERİ</b>	<b>447.930,00</b>	<b>447.928,76</b>	<b>100</b>
<b>03 - MAL VE HİZMET ALIM GİDERLERİ</b>	<b>21.028,00</b>	<b>18.442,02</b>	<b>88</b>
<b>05 - CARİ TRANSFERLER</b>			
<b>06 - SERMAYE GİDERLERİ</b>			

Mal ve hizmet alımı giderleri bölümünden fakültemizin ihtiyacı olan sarf malzemeler ve diğer ihtiyaçlar temin edilmiştir. 2020 yılı itibari ile hedeflerimiz büyük oranda gerçekleştirilmiştir.

## **B- Performans Bilgileri**

### **1- Faaliyet ve Proje Bilgileri**

#### **1.1. Faaliyet Bilgileri**

<b>FAALİYET TÜRÜ</b>	<b>SAYISI</b>
Sempozyum ve Kongre	-
Konferans	1
Panel	2
Seminer (Kalite ve Akreditasyon)	4
Açık Oturum	-
Söyleşi	-
Tiyatro	-
Konser	-
Sergi	-
Turnuva	-
Teknik Gezi	-
Eğitim Semineri (ilkokul öğrencilerine online)	2
Kurs	1
Toplumsal Farkındalık (video uygulama)	3

#### **1.2. Yayınlarla İlgili Faaliyet Bilgileri**

##### **İndekslere Giren Hakemli Dergilerde Yapılan Yayınlar**

<b>YAYIN TÜRÜ</b>	<b>SAYISI</b>
Uluslararası SCI, SSCI, AHCI, SCI-Expanded kapsamına giren dergilerde yapılan yayın sayısı	12
Uluslararası hakemli diğer dergilerde yapılan yayın sayısı	38
Ulusal hakemli dergilerde yapılan yayın sayısı	12
Uluslararası bilimsel toplantılarda sunulan bildiri sayısı	10
Ulusal bilimsel toplantılarda sunulan bildiri sayısı	-
Kitap bölümü sayısı	8

## 2- PERFORMANS GÖSTERGELERİ

### 2.1- PERFORMANS GÖSTERGELERİ GERÇEKLEŞME TABLOSU

Gösterge No	Gösterge	Başlangıç Değeri (2018)	2020			
			Yılsonu Hedefi	Gerçekleşme (İlk 6 ay)	Gerçekleşme (Yılsonu)	Göstergenin Performansı (%)
PG.3.3.1	SCI, SSCI, AHCI, SCI-Expanded kapsamına giren dergilerde yapılan yayın sayısı	2	7	3	17	100
PG.3.3.2	Ulusal hakemli dergilerde yapılan yayın sayısı	4	9	9	59	100

### 2.2- HEDEFİNDE SAPMA OLAN GÖSTERGELERİN AÇIKLAMALARI

## İÇ KONTROL GÜVENCE BEYANI

Harcama yetkilisi olarak yetkim dahilinde;

Bu raporda yer alan bilgilerin güvenilir, tam ve doğru olduğunu beyan ederim.

Bu raporda açıklanan faaliyetler için idare bütçesinden harcama birimimize tahsis edilmiş kaynakların etkili, ekonomik ve verimli bir şekilde kullanıldığını, görev ve yetki alanım çerçevesinde iç kontrol sisteminin idari ve mali kararlar ile bunlara ilişkin işlemlerin yasallık ve düzenliliği hususunda yeterli güvenceyi sağladığımı ve harcama birimimizde süreç kontrolünün etkin olarak uygulandığını bildiririm.

Bu güvence, harcama yetkilisi olarak sahip olduğum bilgi ve değerlendirmeler, iç kontroller, iç denetçi raporları ile Sayıştay raporları gibi bilgim dahilindeki hususlara dayanmaktadır.

Burada raporlanmayan, idarenin menfaatlerine zarar veren herhangi bir husus hakkında bilgim olmadığını beyan ederim. **(KONYA-22.01.2021)**

**Prof.Dr.Emel EGE**  
**Dekan V.**