



**EREĞLİ KEMAL AKMAN MESLEK YÜKSEKOKULU  
MÜDÜRLÜĞÜ**

**BİRİM İÇ DEĞERLENDİRME RAPORU**

(Toros Mah. Üniversite Cad. No:6 Ereğli / KONYA)

**2023**

## **BİRİM HAKKINDA BİLGİLER**

5018 Sayılı Kamu Mali Yönetimi ve Kontrol Kanununun verdiği yetki ve sorumluluk gereği; şeffaf, hesap verebilir ve verimliliği hedefleyen yönetim anlayışıyla Türk sanayisi ve ekonomisi için büyük önem arz eden ara teknik elemanları yetiştiren Meslek Yüksekokulumuz, her geçen gün eğitim kalitesini arttırarak ülkemize ve yöremize hizmet etmeye devam etmektedir.

Yüksekokulumuz 2013 yılında Necmettin Erbakan Üniversitesine bağlanmış olup; 10 bölüm ve bu bölümlere bağlı 10 programla eğitim öğretime devam etmektedir. Halen 31 öğretim elemanı ve 6 idari personel olmak üzere 33 kişi ile faaliyetler yürütülmeye çalışılmaktadır.

### **1. İletişim Bilgileri**

Birim Yöneticisi: Dr. Öğr. Üyesi Çetin PALTA (Müdür)

Tel: 03327127424-7101

Mail: cpalta@erbakan.edu.tr

Kalite Kontrol Yetkilisi: Öğr. Gör. Furkan EMİR

Tel: 03327127424-7102

Mail: femir@erbakan.edu.tr

Birim web adresi: <https://www.erbakan.edu.tr/konyaereglikemalakmanmeslekyukse>

### **2. Tarihsel Gelişim**

Necmettin Erbakan Üniversitesi Konya Ereğli Kemal Akman Meslek Yüksekokulu 1987-1988 Öğretim Yılında Selçuk Üniversitesi Ereğli Meslek Yüksekokulu adı altında Makine, İnşaat ve Tekstil Teknik Programlarında öğretime başlamıştır. 1993–1994 öğretim yılı sonuna kadar fiziki kapasite yetersizliğinden program sayısında artış yapılamamış, 1995-1996 Öğretim Yılında Bilgisayar Programcılığı ve Elektrik Programı, 2001-2002 Öğretim Yılında Elektronik Haberleşme ve Moda Konfeksiyon Programları ile birlikte Bilgisayar, Elektrik, İnşaat, Makine ve Tekstil Programlarının ikinci öğretimlerinde de öğretime başlanılmıştır. 2005-2006 Öğretim Yılında Muhasebe, Mekatronik ve Elektronik Haberleşme Programları (ikinci öğretim) Yüksekokulumuz bünyesine dahil edilmiştir. 2006-2007 Öğretim Yılında İşletme Yönetimi Programında, 2011-2012 Öğretim Yılında Giyim Üretim Teknolojisi Programında öğretime başlanmıştır.

26 Nisan 2013 tarihinde Yüksekokulumuz Necmettin Erbakan Üniversitesine bağlanmıştır. 2020-2021 Öğretim Yılında Bankacılık ve Sigortacılık Programı, 2022-2023 Öğretim Yılında Atçılık ve Antrenörlüğü Programı öğrenci alımı yapmış olup, halen 10 Bölümde 10 programla öğretime devam edilmektedir.

### 3. Misyon, Vizyon, Değerleri ve Hedefleri

#### Misyon

Teknolojik gelişmelere açık, teoriyi uygulamaya dökülebilen, kendine güvenen, araştıran, sorgulayan, üreten, kendini ifade edebilen, toplumsal değerlere bağlı, insan hak ve özgürlüklerine saygılı örnek bireyler yetiştirmektedir.

#### Vizyon

Bilimin ışığında ilerleyen akademik kadrosuyla, öğrencisine en üst düzeyde teorik ve pratik eğitim veren, mesleki bilgi ve becerisiyle her platformda aranılır nitelikte ara teknik eleman yetiştiren bir eğitim kurumu olmaktadır.

### 4. Eğitim ve Öğretim Hizmeti Sunan Birimleri

#### KEMAL AKMAN MYO. BÖLÜM VE HOCALARI

Bilgisayar Teknolojileri Bölümü	Bilgisayar Programcılığı Pr.	Öğr.Gör.	Menderes GÜLER
		Öğr.Gör.	Alper TORUN
Bitkisel ve Hayvansal Üretim Bölümü	Atıcılık ve Antrenörlüğü Pr.	Dr.Öğr.Üyesi	Yavuzkan PAKSOY
		Dr.Öğr.Üyesi	Zahit Kutalmış KAYA
		Öğr.Gör.	Mehmet Hanifi YALÇIN
		Öğr.Gör.	Mustafa ERZEN
Elektrik ve Enerji Bölümü	Elektrik Pr.	Öğr.Gör.	Murat GÖZTAŞ
		Öğr.Gör.	Deniz UĞUR
Elektronik ve Otomasyon Bölümü	Elektronik Haberleşme Teknolojisi Pr.	Öğr. Gör. Dr.	Hamza YAPICI
Finans ve Bankacılık ve Sigortacılık Bölümü	Bankacılık ve Sigortacılık Pr.	Öğr.Gör.	Dilek Tiryaki YENİLMEZ
		Dr.Öğr.Üyesi	Hasan KAZAK
		Öğr.Gör. Dr.	Abdullah Zübeyr AKMAN
İnşaat Bölümü	İnşaat Teknolojisi Pr.	Doç.Dr.	Fatih Süleyman BALIK
		Doç.Dr.	Fatih BAHADIR
		Öğr.Gör.	Furkan EMİR
Makine ve Metal Teknolojileri Bölümü	Makine Pr.	Öğr.Gör.	Bektaş ULUS
		Öğr.Gör.	Mustafa KÖROĞLU
Muhasebe ve Vergi Bölümü	Muhasebe ve Veri Uygulamaları Pr.	Dr.Öğr.Üyesi	Hüseyin Serdar YALÇINKAYA
Tekstil Giyim ayakkabı ve Deri Bölümü	Tekstil Teknolojisi Pr.	Doç.Dr.	Alaaddin ÇERİT
		Öğr.Gör.	Ali KIZIL
		Öğr.Gör.	Ayfer ŞAHİN
		Öğr.Gör.	Mustafa TOPRAK
Yönetim ve Organizasyon Bölümü	İşletme Yönetimi Pr.	Öğr.Gör.	Zübeyir ARITÜRK
		Öğr.Gör.	Süleyman BAYINDIR
		Öğr.Gör.	Fatih YILMAZ
		Öğr.Gör.Dr.	Ebru Özer TOPALOĞLU
El Sanatları Bölümü	Seramik ve Cam Tasarımı	Öğr.Gör.	Gülşah KÖSEOĞLU

## **5. Arařtırma Faaliyetlerinin Yürütüldüğü Birimleri**

## **6. Birimin Organizasyon Yapısı**

Meslek Yüksekokulumuzun organizasyon yapısı web sitesinde Yüksekokulumuz sekmesi altında Birim Teşkilat Şeması olarak gösterilmektedir. Diğer görev dağılımı ve iş akış şemaları da web sitemizde yayınlanmaktadır. Ayrıca Meslek Yüksekokulumuzda komisyonlar mevcut olup görev alanındaki tüm faaliyetler ilgili komisyonun gözetiminde yürütülmektedir.

Yüksekokul Müdürü  
Dr. Öğr. Üyesi Çetin PALTA

Müdür Yardımcısı  
Öğr.Gör. Furkan EMİR

Müdür Yardımcısı  
Öğr.Gör. Murat GÖZTAŞ

Yüksekokul Sekreteri V.  
Tarık GÜVENDİK

Özel Kalem  
Yasemin YILMAZ  
İlkhan YURTMAN

Bölüm Sekreterliği  
Personel İşleri  
Şef Şenol TOPÇU

Taşınır Kayıt  
Şef Hesna DUYSAK

Bilgi İşlem  
Cumaali ÇAĞLAYAN

Hizmetli ve İşçiler  
Özal BAŞKAYA

Bilgisayar Teknolojileri Bölüm Bşk.  
Öğr. Gör. Menderes GÜLER

Elektrik ve Enerji Bölüm Bşk.  
Öğr. Gör. Murat GÖZTAŞ

Elektronik ve Otomasyon Bölüm Bşk.  
Öğr. Gör. Dr. Hamza YAPICI

İnşaat Bölüm Bşk.  
Doç. Dr. Fatih Süleyman BALIK

Makine ve Metal Tek. Bölüm Bşk.  
Öğr. Gör. Bektaş ULUS

Yönetim ve Organizasyon Bölüm Bşk.  
Öğr. Gör. Zübeyir ARITÜRK

Muhasebe ve Vergi Bölüm Bşk.  
Dr. Öğr. Üyesi H.Serdar YALÇINKAYA

Tekstil, Giyim, Ayakkabı ve Deri Bölüm  
Bşk.  
Doç. Dr. Alaaddin CERİT

El Sanatları Bölüm Bşk.  
Öğr. Gör. Murat GÖZTAŞ

Finans-Bankacılık ve Sigortacılık Bölüm  
Bşk.  
Öğr. Gör. Dilek TIRYAKI YENİLMEZ

Bitkisel ve Hayvansal Üretim Bölüm Bşk.  
Dr. Öğr. Üyesi Yavuzkan PAKSOY

Büro Hizmetleri ve Sekreterlik Bölümü

Gıda İşleme Bölümü

Sağlık Bakım Hizmetleri Bölümü

Çocuk Bakımı ve Gençlik Hizmetleri Bölümü

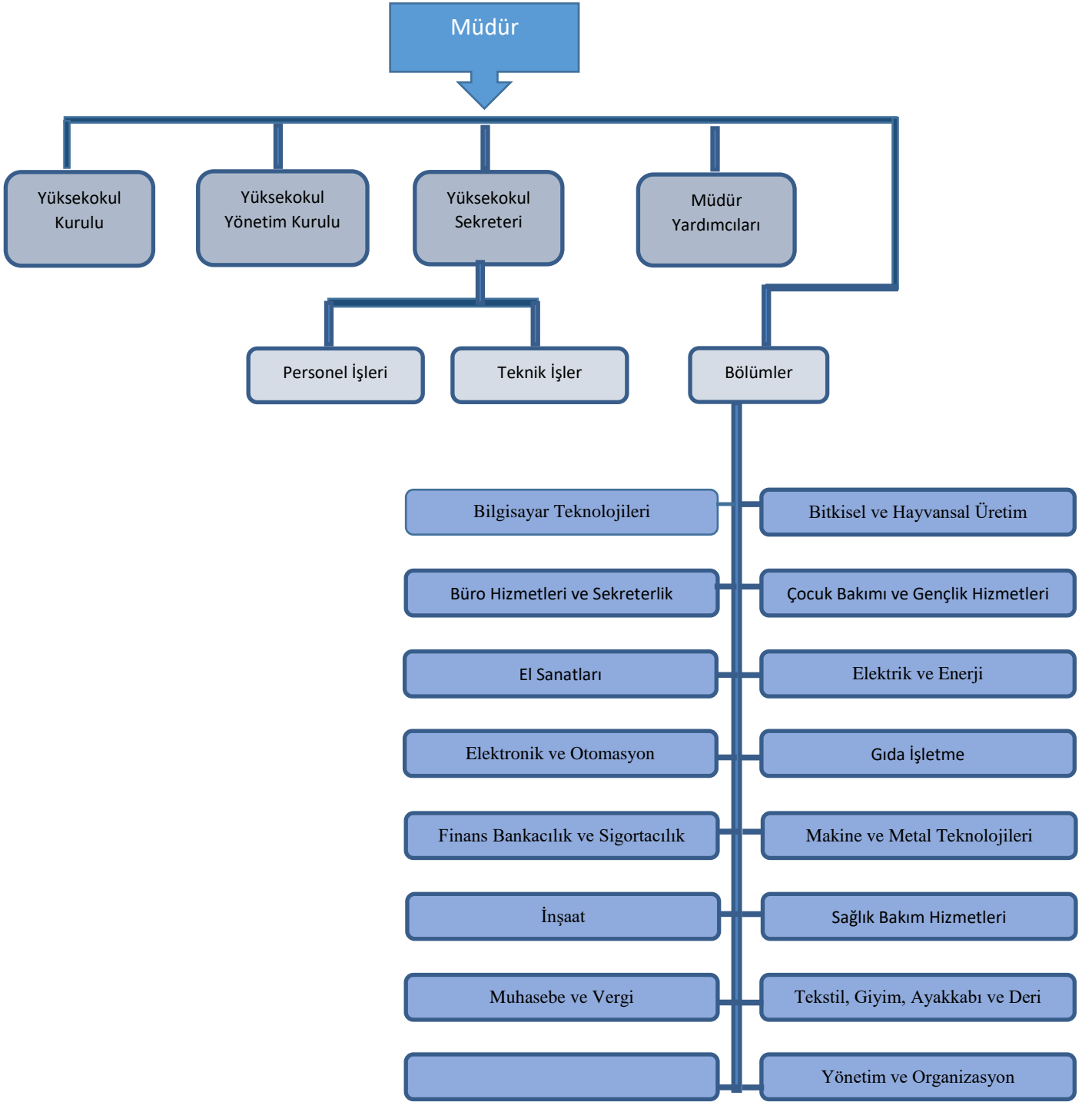
Elektronik  
Haberleşme  
Tekn. Prog.

Mekatronik  
Prog.

Tekstil Tekn.  
Prog.

Giyim Üretim  
Tekn. Prog.

Atçılık ve  
Antrenörlüğü  
Prog.



**Kanıtlar:**

- [Organizasyon Şeması](#)
- Birim Akademik Teşvik Başvuru ve İnceleme Komisyonları (Ek-2)

## 7. İyileştirmeye Yönelik Çalışmalar

Birimimizde daha önce 2022 yılında ilk defa iç değerlendirme raporu hazırlanmış olup 2022 yılına kadar sadece yıllık faaliyet raporları hazırlanmıştır. 2023 yılı içerisinde birim kalite kurulunca 2 kez toplantı düzenlenmiş ve bu toplantılarda tespit edilen eksikliklerin giderilmesi konusunda iyileştirme faaliyetleri yürütülmektedir.

### Kanıtlar:

- [Birim Faaliyet Raporu](#)

## A. LİDERLİK, YÖNETİM ve KALİTE

Meslek Yüksekokulumuz, kurumsal yönetim modeline sahip olup, liderlik yaklaşımları uygulanan, iç kalite güvence mekanizmalarını oluşturmuş ve kalite güvence kültürünü içselleştirmiştir.

### A.1 Liderlik ve Kalite

Meslek Yüksekokulumuzda, Necmettin Erbakan Üniversitesi Kurumsal Kalite Geliştirme ve Akreditasyon Koordinatörlüğü Yönergesi'ne istinaden Birim Kalite Koordinatörü ve Kalite Elçileri belirlenmiş olup, temsilcilerimizin Kalite Komisyonunun çalışmalarına katılımı sağlanmıştır. Birim Kalite Temsilcilerinin temel görevleri arasında öncelikle personelimizin görev alanıyla ilgili kalite yönetim sürecine katılmalarını sağlamaktır. Bu çalışmalar Necmettin Erbakan Üniversitesi Kurumsal Kalite Geliştirme ve Akreditasyon Koordinatörlüğü Yönergesi görev tanımlarıyla belirlenmektedir.

### Kanıtlar:

- [Kurumsal Kalite Geliştirme ve Akreditasyon Koordinatörlüğü Yönergesi](#)
- Birim Kalite Temsilcileri Toplantısı (EK-1)

### A.1.1 Yönetim Modeli ve İdari Yapı

Meslek Yüksekokulumuzun stratejik hedefleri doğrultusunda yönetim ve idari yapısı 2547 sayılı Yükseköğretim Kanunu, 124 sayılı Kanun Hükmünde Kararname ve hükümleri uyarınca yayımlanan yönetmelikler çerçevesinde teşkilatlanmıştır.

Yüksekokulumuzda, kurumun misyon ve stratejik hedeflerine ulaşmasını güvence altına alan ve süreçleriyle uyumlu yönetim modeli ve idari yapılanması belirlenmiştir. Meslek Yüksekokulumuz yönetiminin çalışma tarzı, yetki ve sorumlulukları, birimimizin akademik camiasıyla iletişimi; yönetim tarzının hedeflenen kurum kimliği ile uyumu yerleşmiş ve benimsenmiştir. Organizasyon şeması ve bağlı olma/rapor verme ilişkileri; görev tanımları, iş akış süreçleri vardır; ayrıca bunlar yayımlanmış ve işleyişin paydaşlarca bilinirliği sağlanmıştır. Meslek Yüksekokulumuzda, ilgili akademik ve idari personelden oluşturulmuş komisyon ve kurullar katılımcı bir yaklaşımla yönetim sürecinde görev almaktadır.

### Kanıtlar:

- [Birim Yönetim Modeli ve Görev Tanımları](#)

### ***A.1.2 Liderlik***

Birimimiz yöneticilerinde, kalite çevrimleri konusunda farkındalık, sahiplenme ve motivasyon düzeyi yüksektir. Birimizde liderlik anlayışı ve koordinasyon kültürü yerleşmiştir. Meslek Yüksekokulumuz değerleri ve hedefleri doğrultusunda stratejilerinin yanı sıra; yetki paylaşımını, ilişkileri, zamanı, kurumsal motivasyon ve stresi de etkin ve dengeli biçimde yönetmektedir. Akademik ve idari birimler ile yönetim arasında iletişim düzenli yapılan toplantılar ve dijital iletişim araçlarıyla anlık olarak sağlanmaktadır.

#### **Kanıtlar:**

- [Kalite Koordinatörlüğü Eğitimleri](#)

### ***A.1.3 Kurumsal Dönüşüm Kapasitesi***

Meslek Yüksekokulumuzda yönetsel yetkinlikler, birimin amaç, misyon, vizyon ve hedefleri dikkate alınarak, birimin yeni ve değişen çevreye uyum sağlamasına yönelik çalışmaların planlanması yapılmaktadır.

#### **Kanıtlar:**

- Karapınar GES Teknik Gezisi (Ek-1)
- Narsu Gıda Teknik Gezisi (Ek-2)
- Atçılık ve Antrenörlüğü Bölümü Teknik Gezi (Ek-3)
- İnşaat Bölümü Teknik Gezi (Ek-4)

### ***A.1.4 İç Kalite Güvencesi Mekanizmaları***

Birimimizde oluşturulan birim kalite koordinatörlüğü, belirlenen kalite elçileri ile birlikte kurum içi kalitenin gerçekleşmesi üzerine çeşitli çalışmalar yürütmektedir. Bu çalışmalar eğitim ve öğretim, araştırma ve geliştirme ve toplumsal katkı sistemlerini de kapsamaktadır.

Bölüm başkanlıkları tarafından müdürlük makamına elektronik belge sistemi üzerinden resmî yazı ile gönderilen ders görevlendirmeleri yazıları, Müdürlük tarafından incelenmekte, gerekirse bölümlere kontrol amacıyla tekrar gönderilmektedir. Ders görevlendirmeleri Yüksekokul Yönetim Kurulunun nihai kararı ile son hâlini almaktadır Birimizde, tüm araştırma- geliştirme çalışmaları, “NEÜ Bilgi Sistemi” yazılımları ile izlenmekte, araştırma ve geliştirme süreçlerinin tamamı (harcamalar dâhil) elektronik ortamda (EBYS) yürütülmektedir.

Üniversitemiz tarafından hazırlanan, Necmettin Erbakan Üniversitesi Kurumsal Kalite Geliştirme ve Akreditasyon Koordinatörlüğü Yönergesi'nin 4. Bölüm 15. Maddesi gereğince birimizdeki Bölüm Başkanları “Birim Kalite Elçileri” olarak görevlendirilmişlerdir.

#### **Kanıtlar:**

- [Görev Tanımları](#)
- Birim Kalite Komisyonu (Ek-1)



### ***A.1.5 Kamuoyunu Bilgilendirme ve Hesap Verebilirlik***

Meslek Yüksekokulumuzun kurum çalışanlarına ve kamuoyuna hesap verebilirliğine yönelik izlediği politikalarda üniversitemiz politikaları temel alınmaktadır. Meslek Yüksekokulumuz <https://www.erbakan.edu.tr/konyaereglikemalakmanmeslekyukse> web adresi üzerinden Faaliyet Raporları ve Değerlendirme Raporları gibi kurumsal faaliyetler kamuoyu ile paylaşılmaktadır. Birimimizin web sitesi sürekli güncellenen, doyurucu ve aktif bir sitedir. Öğrencilerimizin yanı sıra diğer iç ve dış paydaşlarımız da web sitemizi e-posta, gibi diğer paylaşım yollarının yanı sıra ana bilgilendirme platformu olarak kullanmaktadır.

Meslek Yüksekokulumuz Üniversitemizin hazırlamış olduğu yönetmelik ve yönergelerle yönetilmektedir. İlgili yönetmelik ve yönergeler Meslek Yüksekokulumuz web sayfasında paylaşılmaktadır. Bu yönetmelik ve yönergelerle ilgili Necmettin Erbakan Üniversitesi Senatosu tarafından yapılan değişikliklerin kabulünden sonra gerekli güncellemeler yapılmaktadır.

#### **Kanıtlar:**

- [Birim web Sitesi](#)
- [Birim Faaliyet Raporları](#)
- [Yönetmelikler](#)
- [Yönergeler](#)

### ***A.2 Misyon ve Stratejik Amaçlar***

Meslek Yüksekokulumuz; vizyon, misyon ve amaçlarını gerçekleştirmek üzere, Üniversitemizin politikaları doğrultusunda oluşturduğu stratejik amaçlarını ve hedeflerini planlayarak uygulayıp, performans yönetimi kapsamında sonuçlarını izleyerek değerlendirmekte ve kamuoyuyla paylaşmaktadır.

#### ***A.2.1 Misyon, Vizyon ve Politikalar***

Meslek Yüksekokulumuz, hayati bir parçası olduğu Necmettin Erbakan Üniversitesinin misyonuna paralel olarak ülkemizin ve milletimizin temel değerlerine ve stratejik hedeflerine uygun eğitim vererek, ülkemiz ve dünya gerçeklerine vakıf, kültürel donanımlı yüksek, araştırmacı, içerisinde bulunduğu bölgenin ve toplumun ihtiyaçlarına cevap verebilecek ve bilim ufkunu genişletebilecek bireyler yetiştirmek; temelinde aklın ve bilimin yer aldığı genel aydınlanmaya katkıda bulunmak; insanlığın ve milletimizin gelişimine ve evrensel ilerlemesine katkı sağlamak misyonunu üstlenmiştir.

Kemal Akman Meslek Yüksekokulu'nun vizyonu, Bilimin ışığında ilerleyen akademik kadrosuyla, öğrencisine en üst düzeyde teorik ve pratik eğitim veren, mesleki bilgi ve becerisiyle her platformda aranılır nitelikte ara teknik eleman yetiştiren bir eğitim kurumu olmaktır.

**Kanıtlar:**

- [Misyon ve Vizyon](#)
- [Kalite Politikası](#)
- [Yönetim Politikası](#)
- [Eğitim Politikası](#)
- [AR-GE Politikası](#)
- [Topluma Hizmet Politikası](#)
- [Hijyen ve Sanitasyon Politikası](#)
- [Enerji Politikası](#)

**A.2.2 Stratejik Amaç ve Hedefler**

Meslek Yüksekokulumuzda, kamu, sanayi, ticaret ve hizmet sektörünün ihtiyaç duyduğu mesleki bilgi ve beceriye sahip, değişen ve beklenmedik iş ve eğitim koşullarına hızla uyum sağlama becerisine sahip, milli ve kültürel değerlere saygılı, çağdaş, ülkemizin ve bölgemizin gelişmesine sosyal, kültürel ve ekonomik anlamda katkıda bulunabilecek, nitelikli eleman yetiştirmek üzere eğitim verilmesi amaçlanmaktadır. Birimimizin stratejileri, öncelikleri ve tercihleri, misyon, vizyon ve hedeflerimiz kapsamında geliştirilmektedir. Üniversitemizin bu kapsamda hazırladığı 2019-2023 Stratejik Planı web sayfasından paylaşılmıştır.

**Kanıtlar:**

- [Stratejik Plan](#)

**A.2.3 Performans Yönetimi**

Meslek Yüksekokulumuzda performans yönetimi 6 aylık olarak izlenmekte olup, kurumun stratejik amaçları doğrultusunda sürekli iyileşmesine ve geleceğe hazırlanmasına yardımcı olur. Bilişim sistemleriyle desteklenerek performans yönetiminin doğru ve güvenilir olması sağlanmaktadır. Kurumun stratejik bakış açısını yansıtan performans yönetimi süreç odaklı ve paydaş katılımıyla sürdürülmektedir. Tüm temel etkinlikleri kapsayan kurumsal performans göstergeleri tanımlanmış ve Üniversitemizin Strateji Daire Başkanlığı tarafından kurumsal Performans Programı olarak yıllık olarak yayınlanmaktadır.

**İndekslere Giren Hakemli Dergilerde Yapılan Yayınlar**

YAYIN TÜRÜ	SAYISI
Uluslararası SCI, SSCI, AHCI, SCI-Expanded kapsamına giren dergilerde yapılan yayın sayısı	9
Uluslararası hakemli diğer dergilerde yapılan yayın sayısı	11
Ulusal hakemli dergilerde yapılan yayın sayısı	18
Uluslararası bilimsel toplantılarda sunulan bildiri sayısı	14
Ulusal bilimsel toplantılarda sunulan bildiri sayısı	0
Kitap sayısı	5

**Kanıtlar:**

- [Performans Programları](#)
- [Performans Göstergeleri İzleme Sistemi \(PEGİS\)](#)

**A.3 Yönetim Sistemleri****A.3.1 Bilgi yönetim Sistemi**

Meslek Yüksekokulumuzun her türlü faaliyetlerine ve süreçlerine ilişkin verilerin toplanması, analiz edilmesi ve raporlanması, Üniversitemizi Genel Sekreterliği koordinesinde birimlerin yönlendirilmesiyle elektronik/basılı ortamda sağlanmaktadır.

Meslek Yüksekokulumuzun ve bölümlerimizin İçerik ve Duyuru/Etkinlik Ekleme/Silme/Güncelleme Panellerinin etkin faaliyet göstermesi için görev dağılımları yapılmıştır. Meslek Yüksekokulumuz bünyesinde kullanılan bilgi yönetim sistemleri aşağıda listelenmiştir.

- Elektronik Belge Yönetim Sistemi (EBYS)
- Öğrenci Bilgi Sistemi
- Akademik Personel Bilgi Sistemi
- Kamu Harcama ve Muhasebe Bilişim Sistemi (KBS)
- Kamu Bütünleşik Mali Yönetim Sistemi (MYS)

Bilgi Sistemleri güvenlik önlemleri yasalar ve üniversitemiz uygulamalarıyla sağlanmaktadır. Kurumumuzun tüm faaliyetleri kapsamında toplanan gizlilik gerektiren veriler, yetkili personel haricinde üçüncü kişilerle paylaşılmamakta ve yayımlanmamaktadır. Üniversitemizin kurum dışındaki kişi, kurum ve kuruluşlarla paylaşması gereken veriler 6698 sayılı “Kişisel Verilerin Korunması Kanunu” kapsamında değerlendirilerek paylaşılmaktadır.

Kurum ağ altyapısı dış erişimlere karşı Ağ Güvenlik Duvarı ve yönetilebilir switchler ile koruma altına alınarak gerekli güvenlik önlemleri uygulanmaktadır. Mail sunucusu, mail güvenlik duvarı yazılımı ile koruma altına alınarak gerekli güvenlik önlemleri uygulanmaktadır. Tüm sunucular ile ağ üzerindeki cihazlara antivirüs programı yüklenerek virüs saldırılarına karşı korunmaktadır. Tüm kullanıcıların erişim log kayıtları 5651 sayılı “İnternet Ortamında Yapılan Yayınların Düzenlenmesi ve Bu Yayınlar Yoluyla İşlenen Suçlarla Mücadele Edilmesi Hakkındaki Kanun” gereği kayıt altına alınmaktadır. Kurum web uygulamalarının güvenliği ise SSL Sertifikası ile sağlanmaktadır.

## TEKNOLOJİK VE DİĞER KAYNAKLAR

Cinsi	İdari Amaçlı (Adet)	Eğitim Amaçlı (Adet)	Araştırma Amaçlı (Adet)
Projeksiyon		8	
Slayt makinesi			
Tepegöz			
Episkop			
Barkot Okuyucu			
Baskı makinesi		1	
Fotokopi makinesi	2		
Faks	1		
Fotoğraf makinesi			
Kameralar			
Televizyonlar	1		
Tarayıcılar	3		
Yazıcı	19		
Yangın Söndürme Cihazı			
Klima			
Telefon Hattı Sayısı	2		
Telefon Sayısı (İP)	50		
Barkod Yazıcı	1		
Optik Okuyucu	1		
Akıllı Tahta		3	

### Kanıtlar:

- [Elektronik Belge Yönetim Sistemi \(EBYS\)](#)
- [Öğrenci Bilgi Sistemi](#)
- [Akademik Personel Bilgi Sistemi](#)
- [Kamu Harcama ve Muhasebe Bilişim Sistemi \(KBS\)](#)
- [Kamu Bütünleşik Mali Yönetim Sistemi \(MYS\)](#)

### A.3.2 İnsan Kaynakları Yönetimi

İnsan kaynakları yönetimine ilişkin kurallar ve süreçler bulunmaktadır. Şeffaf şekilde yürütülen bu süreçler üniversitemizdeki herkes tarafından bilinmektedir. Eğitim ve yetkinlik öncelikli kriter olup, bu yetkinliklerin artırılması temel hedeftir. Çalışanların (akademik-idari) memnuniyet, şikâyet ve önerilerini belirlemek ve izlemek amacıyla geliştirilmiş olan yöntem ve mekanizmalar uygulanmakta ve sonuçları değerlendirilerek iyileştirme çalışmaları yapılmaktadır.

#### ADEMİK PERSONEL SAYISI

Akademik Personel					
	Kadroların Doluluk Oranına Göre			Kadroların İstihdam Şekline Göre	
	Dolu	Boş	Toplam	Tam Zamanlı	Yarı Zamanlı
Profesör					
Doçent	1	----	1	1	
Dr. Öğretim Üyesi	6	----	6	6	
Öğretim Görevlisi	22	----	22	22	
Öğr. Gör. Dr.	2		2	2	
Araştırma Görevlisi					
Uzman					

BÖLÜM	Ders Veren Kadrolu Öğretim Elemanı Sayısı
Bilgisayar Teknolojileri Bölümü	2
Bitkisel ve Hayvansal Üretim Bölümü	4
El Sanatları Bölümü	1
Elektrik ve Enerji Bölümü	2
Elektronik ve Otomasyon Bölümü	1
Finans Bankacılık ve Sigortacılık Bölümü	3
İnşaat Bölümü	3
Makine ve Metal Teknolojileri Bölümü	2
Muhasebe ve Vergi Bölümü	1
Tekstil Giyim Ayakkabı ve Deri Bölümü	4
Yönetim ve Organizasyon Bölümü	4

**AKADEMİK PERSONELİN YAŞ İTİBARIYLA DAĞILIMI**

	21-25 Yaş	26-30 Yaş	31-35 Yaş	36-40 Yaş	41-50 Yaş	51- Üzeri
Kişi Sayısı	----	2	3	5	10	9
Yüzde	----	6,91	10,34	17,24	34,48	31,03

**İDARİ PERSONEL SAYISI**

<b>İdari Personel (Kadroların Doluluk Oranına Göre)</b>			
	Dolu	Boş	Toplam
Genel İdari Hizmetler	4	----	4
Sağlık Hizmetleri Sınıfı			
Teknik Hizmetleri Sınıfı	2	----	2
Eğitim ve Öğretim Hizmetleri Sınıfı			
Avukatlık Hizmetleri Sınıfı			
Din Hizmetleri Sınıfı			
Yardımcı Hizmetli			
<b>Toplam</b>	<b>6</b>	<b>----</b>	<b>6</b>

**İDARİ PERSONELİN YAŞ İTİBARIYLA DAĞILIMI**

	21-25 Yaş	26-30 Yaş	31-35 Yaş	36-40 Yaş	41-50 Yaş	51- Üzeri
Kişi Sayısı	----	----	----	----	4	2
Yüzde	----	----	----	----	66,66	33,34

**Kanıtlar:**

- [Akademik Personel](#)
- [İdari Personel](#)
- [Anketler](#)

### A.3.3 Finansal Yönetim

Birimimizin mali kaynakları bir önceki yılın harcamaları göz önüne alınarak, Merkezi Yönetim Bütçe Kanunu'nun Resmî Gazete'de yayımlanmasının ardından, birimin öğrenci ve personelin de durumu dikkate alınarak, Üniversitemiz Rektörlüğü Strateji Geliştirme Daire Başkanlığı tarafından birimize tahsis edilen ödenekler neticesinde belirlenmektedir. Yıl içerisinde birimin ihtiyaçlarına bağlı olarak ilave ödenek istenmesi ve ödenek yetersizliği durumu hasıl olduğunda, ilgili Daire Başkanlığı'na yazı yazılarak ek ödenek talep edilmektedir. Birimizde Taşınır kaynakların yönetimi 18.01.2007 tarih ve 26407 sayılı Resmî Gazete'de yayımlanan "Taşınır Mal Yönetmeliği"ne ve 24.12.2003 tarih ve 25326 sayılı Resmi Gazete'de yayımlanan "Kamu Mali Yönetimi Ve Kontrol Kanunu"na uygun olarak yapılmaktadır. Meslek Yüksekokulumuz ile ilgili görev organları ve iş akış süreci birim web sitesinde iç ve dış paydaşlarımızın için paylaşılmıştır.

	2023 ÖDENEK TOPLAMI	2023 HARCAMA TOPLAMI	GERÇEKLEŞME ORANI
	TL	TL	%
BÜTÇE GİDERLERİ TOPLAMI	14.996.426	14.996.096	100
01 - PERSONEL GİDERLERİ	13.107.731	13.107.715	100
02 - SOSYAL GÜVENLİK KURUMLARINA DEVLET PRİMİ GİDERLERİ	1.707.212	1.707.212	100
03 - MAL VE HİZMET ALIM GİDERLERİ	181.483	181.169	100
05 - CARİ TRANSFERLER	***	***	***
06 - SERMAYE GİDERLERİ	***	***	***

#### Kanıtlar:

- [Taşınır Mal Yönetmeliği](#)
- [Kamu Mali Yönetimi Kontrol Kanunu](#)

### A.3.4 Süreç Yönetimi

İç ve dış kaynaklardan alınan bilgiler, belli aralıklarla birim kalite koordinatörü ve kalite elçileri ile düzenlenen toplantılarda değerlendirilmektedir. Bölüm kurulu toplantılarında bölümler içerisinde gerçekleştirilebilecek faaliyet ele alınmaktadır. Akademik takvim yılının başında ve sonunda gerçekleştirilen Akademik Kurul toplantılarında ise hem bölüm içerisinde hem de meslek yüksekokulumuz bazında gerçekleştirilecek iyileştirme faaliyetleri gündeme getirilmektedir. Kurul toplantılarında alınan kararlar neticesinde gerekli durumlarda iyileştirme çalışmaları gerçekleştirilmektedir.

**Kanıtlar:**

- Birim Kalite Temsilcileri Toplantısı (Ek-1)

**A.4 Paydaş Katılımı****A.4.1 İç ve Dış Paydaş Katılımı**

Meslek Yüksekokulumuz, kalite güvence sisteminin etkin ve verimli bir şekilde yürütülebilmesi ve performans değerlendirmesinin yapılabilmesi için her türlü çabayı azami düzeyde gösterecektir. İç değerlendirme ve dış değerlendirme sonuçlarına göre süreçlerdeki iyileştirmeler gerçekleştirilecek ve sonuçları izlenecektir. Bunun için Meslek Yüksekokulumuz bünyesinde görevli olan Kalite Koordinatörü ve Kalite Elçileri belirli dönemlerde bir araya gelerek çalışmalar yapacaktır. Komisyon üyeleri dışındaki öğretim üyeleri ve diğer iç paydaşlar ile dış paydaşların kalite güvence sistemine katılım ve katkıları sağlanarak süreçlerin iyileştirilmesi hedeflenmiştir.

**Kanıtlar:**

- [İç ve Dış Paydaşlar](#)

**A.4.2 Öğrenci Geri Bildirimleri**

Üniversitemiz Rektörlüğü tarafından, öğrencilerimizi karar alma sürecine dâhil etmek için, tüm öğrencilerimizi kapsayacak şekilde “Öğrenci Memnuniyet Anketi” uygulanmaktadır ve anket sonucu rapor haline getirilerek Öğrenci İşleri Daire Başkanlığı web sayfasında paylaşılmaktadır. Anket sonucuna göre, öğrenci memnuniyetinin düşük olduğu alanlarda gerekli düzenleme ve iyileştirmeler yapılmaktadır.

Ayrıca Meslek Yüksekokulumuz Yönetim sekmesinde “Müdüre Yaz” sekmesi üzerinden tüm öğrencilerimiz için her türlü şikâyet, talep ve önerilerini yönetimi ile paylaşabilmektedir. Öğrencilere sunulan hizmetlerle ilgili öğrencilerden geribildirim, anketler, toplantılar ve istek kutuları vasıtasıyla alınmaktadır. Ayrıca, öğretim üyelerimiz öğrencilerimize danışmanlık saati ayırarak öğrencilerimizin bu sürecine dahil olmalarına destek sağlamaktadırlar.

**Kanıtlar:**

- [Öğrenci Geri Bildirim](#)
- Oryantasyon Programları (Ek-1)

**A.4.3 Mezun İlişkileri Yönetimi**

Üniversitemizin Kariyer Merkezi (NEÜ Artı Kariyer) tarafından öğrencilerin kariyer planlama becerilerini geliştirmek için istihdam fuarları, kariyer zirveleri, kariyer günleri, sektör-üniversite buluşmaları, kişisel gelişim günleri, toplantılar, ziyaretlerin yanında kongre ve konferans gibi bilimsel etkinlikler de organize edilmektedir. Böylelikle mezunlarımızın işe yerleşme, eğitime devam, gelir düzeyi, işveren/ mezun memnuniyeti gibi istihdam sistematik ve kapsamlı olarak geliştirilmektedir.

**Kanıtlar:**

- [Mezu Bilgi Portalı](#)
- [Mezun Bilgi Sistemi](#)



## A.5 Uluslararasılaşma

### A.5.1 Uluslararasılaşma Süreçlerinin Yönetimi

Üniversitemizin Dış İlişkiler Koordinatörlüğü, Necmettin Erbakan Üniversitesi'nin uluslararasılaşma sürecini başarıyla yürütebilmesi için sürdürülebilir ve uygulanabilir bir uluslararasılaşma stratejisi geliştirmek, Üniversitemizi uluslararası bilimsel, akademik ve kültürel, sosyal boyutunu geliştirerek, uluslararası alanda tanınır kılmak, hareketlilik ve değişim programları ile hem ulusal hem de uluslararası platformlarda öğrenci ve akademik personellerimizin yer almasını destekleyerek onların uluslararası kurum ve kuruluşlarla ilişkileri yapılandıran bireyler olmasını sağlamak, Uluslararası öğrencilerin üniversitemize ve ülkemize adaptasyonunu sağlamak, uluslararası öğrenci sayısını artırmaya yönelik çalışmalar yapmak, üniversitemizin ulusal alanda tanıtımını yaparak, üniversitemizi uluslararası alanda tanınır bir üniversite haline getirmek amacıyla çalışmaktadır.

Üniversitemiz Uluslararası Öğrenci Koordinatörlüğü ise üniversitemizde öğrenim gören uluslararası öğrencilerin, eğitim, kültür ve sosyal alanlarda ihtiyaç duyacağı destek ve rehberlik hizmetleri sağlamak; yurt içi ve yurt dışından aday uluslararası öğrencilerimizin üniversitemizde sürdürmeyi planladıkları akademik hedeflerinde yol gösterici olmak, çözüm odaklı idari işlemler ile öğrencilerin akademik hayatına maksimum katkı sağlayıp Necmettin Erbakan Üniversitesi'nden memnuniyet düzeylerini artırarak mezun olmalarına katkı sunmak vizyonu ile faaliyet yapmaktadır.

Ayrıca Üniversitemizde Mevlâna Değişim Programı, Farabi Değişim Programı, Erasmus Değişim Programları uygulanmaktadır.

#### Kanıtlar:

- [Dış İlişkiler Koordinatörlüğü](#)
- [Uluslararası Öğrenci Koordinatörlüğü](#)
- [Farabi Koordinatörlüğü](#)
- [Mevlana Değişim Programı Koordinatörlüğü](#)
- [Erasmus Koordinatörlüğü](#)
- [Uluslararasılaşma](#)

### A.5.2 Uluslararasılaşma Kaynakları

### A.5.3 Uluslararasılaşma Performansı

## B. EĞİTİM ve ÖĞRETİM

### B.1 Programların Tasarımı, Değerlendirilmesi ve Güncellenmesi

Meslek Yüksekokulumuz, öğretim programlarını Türkiye Yükseköğretim Yeterlilikleri Çerçevesi ile uyumlu; öğretim amaçlarına ve öğrenme çıktılarına uygun olarak tasarlamaktadır. Bu çerçevede müfredatların öğrencilerin ve toplumun ihtiyaçlarına cevap verdiğinden emin olmak için bölüm başkanlıkları tarafından değerlendirmeler yapılmakta, gerekli hallerde güncellemeler yapılmaktadır.

### ***B.1.1 Programların Tasarım ve Onayı***

Gelişen teknoloji ile günümüzde kalite ve standartlara eskisinden daha fazla ihtiyaç duyulmaktadır. Meslek Yüksekokulumuz milli ve kültürel değerlere saygılı, öğrenci merkezli, sorgulayıcı, çağdaş, teknolojik yeniliklere, takım çalışmalarına teşvik eden eğitim-öğretim ilkesini benimsemektedir. Bu ilke doğrultusunda Program yeterlilik amaçları, Meslek Yüksekokulumuzun misyon ve vizyonuna uygun olarak bölüm kurulları tarafından YÖK'ün mesleki yeterlilik çerçeve programları temel alınarak ilgili alanlardaki yetkin öğretim üyeleri tarafından tasarlanmaktadır. Belirlenen yeterlilikler AKTS Bilgi Sistemine, Program Öğrenme Çıktıları (PÖÇ) olarak girilmekte ve yayınlanmaktadır. Meslek Yüksekokulumuzun program bilgileri Üniversitemiz Öğrenci Bilgi Paketi Sistemi aracılığıyla internet ortamında tüm iç ve dış paydaşların erişimine açık bulunmaktadır.

#### **Kanıtlar:**

- [Necmettin Erbakan Üniversitesi Ön Lisans Ve Lisans Eğitim-Öğretim Ve Sınav Yönetmeliği](#)
- [Yönetmelikler](#)
- [Stratejik Plan](#)
- [Yönergeler](#)
- [Öz Değerlendirme Raporu](#)

### ***B.1.2 Programın Ders Dağılım Dengesi***

Meslek Yüksekokulumuz Programlarının ders dağılımına ilişkin ilke, kural ve yöntemleri belirler. Öğretim programlarının yapısı zorunlu ve seçmeli dersler ile multidisipliner ders dengesini gözeterek kültürel derinlik ve farklı disiplinleri tanıma imkânı sağlamaktadır. Ders sayısı ve haftalık ders saati öğrencilerimizin akademik olmayan etkinliklere de zaman ayırabileceği şekilde düzenlenmiştir. Bu kapsamda geliştirilen ders bilgi paketlerinin amaca uygunluğu ve işlerliği izlenmekte ve bağlı iyileştirmeler yapılmaktadır. Ayrıca bölümlerimizde öğretim elemanlarının katılımı ile gerçekleştirilen “Bölüm Kurul Toplantıları” ile eğitim öğretim sürecinin planlı bir şekilde yürütülmesi ve iyileştirilmesi için değerlendirmeler yapılmaktadır. Bu toplantılara ilişkin karar tutanakları sürekli iyileştirme kapsamında Yüksekokul Yönetimiyle paylaşılıp güncellemeler yapılmaktadır.

#### **Kanıtlar:**

- [Ders Programı](#)
- [Ders Bilgi Paketi](#)
- Uzaktan Eğitim Yoluyla Verilecek Dersler (Ek-1)
- Kariyer Planlama Dersi (Ek-2)

### ***B.1.3 Ders Kazanımlarının Program Çıktılarıyla Uyumu***

Meslek Yüksekokulumuzun aktif olan her programının öğretim planlarındaki derslerin kazanımları ile program çıktılarının eşleştirmesi oluşturulmuştur. Öğretim programlarının amaçları, kazanımları ve ders bilgi paketleri bölümde görevli öğretim elemanlarınca hazırlanmaktadır. Dersi yürüten öğretim elemanı, ders bilgi paketinde ki eksik, değişen ya da güncellenmesi gereken durumlardan sorumludur. Bölüm başkanlığı tarafından her dönem kontrol edilmektedir. Programların amaçları kazanımları ve ders kataloglarına ait bilgilere meslek yüksekokulumuzun web sayfasından ulaşılabilir.

**Kanıtlar:**

- [Ders Bilgi Paketi](#)

**B.1.4 Öğrenci İş Yüküne Dayalı Ders Tasarımı**

Meslek Yüksekokulumuzda ders bilgi paketlerinde öğrenci iş yüküne dayalı kredi değerleri Bologna çerçevesinde düzenlenmiştir ve tüm derslerinin AKTS değeri web sayfası üzerinden paylaşılmıştır. Ayrıca öğrencilerimizin alması gereken dersler kapsamında olan Staj dersi de öğrencilerin mezun olduktan sonra, mesleki yeterliliklerine katkı sağlayacak şekilde tasarlanmıştır.

Öğrenci iş yüküne dayalı tasarımda uzaktan eğitimle ortaya çıkan çeşitlilikler de göz önüne alınmaktadır. Öğrencilerin eğitim süreci yönetmeliklerle ayrıntılı bir şekilde belirtilmiştir. Öğrencinin derse devamını veya sınava girmesini engelleyen haklı ve geçerli nedenlerin oluşması halini kapsayan açık düzenlemeler bulunmaktadır.

**Kanıtlar:**

- [Ön Lisans Ve Lisans Eğitim-Öğretim Ve Sınav Yönetmeliği](#)
- [Necmettin Erbakan Üniversitesi Staj Yönergesi](#)
- [Staj Hakkında](#)
- [Ders Bilgi Paketi](#)

**B.1.5 Programların İzlenmesi ve Güncellenmesi**

Meslek Yüksekokulumuzda özellikle dönem sonu yapılan Akademik Kurul toplantılarında öğretim elemanlarından gelen öneriler sonucunda gözden geçirme faaliyetleri değerlendirilmektedir. Bu toplantılarda programlar değerlendirilmekte ve ihtiyaca göre güncellenmesi sağlanmaktadır. Süreç yönetimi standart olmayıp, Bologna süreci hedefleri doğrultusunda ders bazında da program çıktıları değerlendirilebilmektedir.

**Kanıtlar:**

- Uzaktan Eğitim Ders Kararı (Ek-1)
- [Canlı Dersler Hakkında](#)

**B.1.6 Eğitim ve Öğretim Süreçlerinin Yönetimi**

Meslek Yüksekokulumuzda eğitim ve öğretim süreçlerinin yönetiminden sorumlu yürütme organları Yüksekokul Kurulu ve Yüksekokul Yönetim Kurulu'dur. Eğitim-öğretim bilimsel araştırma yayın faaliyetleri ve bu faaliyetlere ilgili esasları, program ve eğitim-öğretim takvimi ve tüm bu süreçlerin koordinasyonu üst yönetim tarafından takip edilmektedir. Birim ders-görevlendirmeleri ve ders yükleri birim koordinatörü aracılığı ile hazırlanmaktadır. Birimimizde eğitim ve öğretim süreçlerinin esasları ve akademik takvim başta olmak üzere tüm bilgilere birim ve üniversitemiz web sayfasından paydaşlara açılmıştır.

**Kanıtlar:**

- [Akademik Takvim](#)

## **B.2 Programların Yürütülmesi (Öğrenci Merkezli Öğrenme, Öğretme ve Değerlendirme)**

Yüksekokulumuza öğrenci kabulleri, diploma, derece ve diğer yeterliliklerin tanınması ve sertifikalandırılmasına yönelik açık kriterler önceden tanımlanmış ve ilan edilmiş, kuralları tutarlı şekilde uygulanmaktadır.

### ***B.2.1 Öğretim Yöntem ve Teknikleri***

Meslek Yüksekokulumuzun misyon ve vizyon anlayışı doğrultusunda, yetkin ara eleman yetiştirilmesi amacıyla, öğrenciyi aktif hale getiren ve etkileşimli öğrenme yöntemi uygulanmaktadır. Tüm eğitim metodlarında (örgün, uzaktan, karma) o eğitim türünün yapısına uygun; çağdaş, milli ve kültürel değerlere saygılı, öğrenci merkezli, sorgulayıcı, teknolojik gelişmelere açık, birlikte iş yapmayı teşvik eden eğitim-öğretim faaliyetlerinde bulunan bir yaklaşım uygulanmaktadır. Meslek Yüksekokulumuzda örgün eğitim ön lisans öğrencilerini kapsayıp, teknolojinin getirdiği yenilikler ve proje temelli öğrenme gibi yaklaşımlarla geliştirilmektedir. Öğrencilerin araştırma süreçlerine katılımı seminer, ödev, proje, uygulama çalışmaları ve benzeri çalışmalar ile de desteklenmektedir. Tüm bu süreçlerin uygulanması, kontrol edilmesi ve gereken önlemlerin alınması sistematik olarak değerlendirilmektedir. Açılık ve Antrenörlüğü bölümünün uygulama dersleri, protokol yapılan at çiftliklerinde yapılmaktadır. İnşaat, Elektrik, Makine, Elektronik Haberleşme gibi teknik bölümlerimize ait öğrencilerin aktif kullandığı nitelikli laboratuvarları bulunmaktadır. Bankacılık, Sigortacılık ve Finans, Muhasebe ve Vergi Uygulamaları, Bilgisayar Programcılığı ve İşletme Yönetimi gibi bilgisayar destekli eğitim veren bölümlerimizin aktif olarak kullandığı bilgisayar laboratuvarlarımız mevcuttur.

Ayrıca Üniversitemiz tarafından geliştirilen Neü Mobil uygulaması ile öğrencilerimiz uygulama üzerinden her türlü veriye interaktif olarak ulaşmakta, hatta dersi veren öğretim elemanları uygulama üzerinden ders yoklaması alabilmektedir.

#### **Kanıtlar:**

- [Neü Mobil](#)
- [Uzem](#)
- [Eğitim Komisyonu Kararları \( 45 akts \)](#)

### ***B.2.2 Ölçme ve Değerlendirme***

Necmettin Erbakan Üniversitesi Ön Lisans ve Lisans Eğitim-Öğretim ve Sınav Yönetmeliği'nde belirtildiği üzere sınavlar; ara sınav, genel sınav, bütünleme sınavı, tek ders sınavı, muafiyet sınavı ve mazeret sınavlarıdır. Bu sınavlar, yazılı, sözlü, yazılı-sözlü veya uygulamalı olarak yapılabilir. Meslek Yüksekokulumuzda öğrenciler, güz ve bahar dönemi olmak üzere her dönem ara sınavların dışında bir final sınavına tabi tutulmaktadırlar. Her dersin AKTS kredisi öğretim programında belirtilir. AKTS kredisinin hesaplanmasında teorik ders saati, uygulama ve/veya laboratuvar ders saati, öğrencilerin ilgili ders için yapmaları gereken ön hazırlık, ödev, araştırma, sunum hazırlama, sınava hazırlık, sınav ve benzeri çalışmalara ilişkin süreler göz önünde bulundurulur. Meslek Yüksekokulumuz programlarında, öğrencilere verilecek derslerin AKTS kredisi toplamı her bir yarıyıl için otuzdur. Meslek Yüksekokulumuz öğretim elemanları sınavlarını yönetmelik çerçevesinde yürütmektedir. Derslere ait başarı değerlendirmesinde dikkate alınacak olan kriterler (ara

sınav, ödev, final sınavı vb. gibi) ve bunlara ait oranlar, dönem başında öğrencilere dağıtılan ve web sitesinde yayınlanan müfredat programlarında ve ders izlencelerinde belirtilmektedir.

Bir dersten veya uygulamadan yarıyıl/yıl sonu ve varsa bütünleme sınavlarına girebilmek için; öğrencinin teorik derslerin en az %70'ine, uygulamalı derslerin ise en az %80'ine devam etmiş olması gerekir. Herhangi bir ders için yarıyıl içi değerlendirmesi bir ara sınav; ödev, uygulama ve diğer çalışmaların katkıları dikkate alınır. Her dersin değerlendirilmesinde; öğrencilerin sorumlu oldukları yarıyıl sonu sınavı, ödev, uygulama ve diğer çalışmaların başarı notuna katkı oranları dikkate alınır. Başarı notu; yarıyıl içi değerlendirmesi ve yarıyıl sonu sınavı notlarından hesaplanır. Yarıyıl içi sınavının başarı notuna katkısı %40, yarıyıl sonu sınavının ise %60'tır. Üniversite tarafından belirlenen, haklı ve geçerli bir sebeple mazeret beyan eden öğrenciler; mazeretlerinin bitiş tarihinden itibaren en geç 5 iş günü içinde, müdürlüğe mazeretini gösterir belge ile birlikte yazılı olarak başvurmak zorundadır. Bu süre içinde bildirilmeyen mazeretler kabul edilmez. Öğrenciler mazeretli oldukları sürede devamsız sayılırlar. Öğrencilerin sunacağı herhangi bir mazeret devamsızlık konusunda muafiyet sağlamaz.

Puanlar	Notlar	Katsayılar
90-100	AA	4,00
85-89	BA	3,50
75-84	BB	3,00
70-74	CB	2,50
60-69	CC	2,00
55-59	DC	1,50
50-54	DD	1,00
40-49	FD	0,50
0-39	FF	0,00
----	F	0,00

Bir dersten AA, BA, BB, CB, CC notlarından birini alan öğrenci o dersi başarmış sayılır. AA, BA, BB ve CB harf notlarının puan aralıkları dersin öğretim elemanı tarafından sınıfın genel durumu göz önünde bulundurularak aşağı çekilebilir. Geçme notu olan CC karşılığı 60 puanın altında olamaz. Dönem/yıl ağırlıklı not ortalaması 2,50 olan öğrenci DC olan dersleri de başarmış sayılır. Aksi takdirde bu dersleri tekrar eder. DD, FD ve FF notları başarısız not karşılığıdır, bu notların puan aralıkları değiştirilemez. F notu devamsızlık veya uygulamadan başarısız olması nedeniyle genel sınava girme hakkı bulunmayan öğrenciye verilir.

#### **Kanıtlar:**

- [Ön Lisans ve Lisans Eğitim-Öğretim ve Sınav Yönetmeliği](#)
- [Sınav Sonucuna İtiraz](#)
- [Mazeret Sınavı İsteği](#)
- [Tek Ders Sınavı İsteği](#)
- Ek Sınav Hakkı Talebi (Ek-1)
- Mazeret Sınavı Karar ve Örneği (Ek-2)

#### **B.2.3 Öğrenci Kabulü ve Önceki Öğrenmenin Tanınması ve Kredilendirilmesi**

Meslek Yüksekokulumuza öğrenciler Ölçme Seçme ve Yerleştirme Merkezi (ÖSYM) tarafından yapılan Yükseköğretim Kurumları Sınavı ile kabul edilmektedirler. Merkezi Yerleştirme ile gelen öğrenci grupları dışında kalan öğrencilerin kabulünde ise, uluslararası

(yabancı uyruklu), yatay geiş ile ğrenci kabulüne ilişkin ynetmelik, ynerge ve senato kararları uygulanmaktadır. Bu ilke ve kurallar birbiri ile uyumlu olup, kabul uygulamaları Őeffaftır. Diploma, sertifika gibi belge talepleri titizlikle takip edilmektedir. ğrencilerin nceki ğrenmelerine ait intibak iŐlemleri (rgn, yaygın, uzaktan/karma eđitim ve serbest ğrenme yoluyla edinilen bilgi ve becerilerin tanınması ve kredilendirilmesi) yapılmaktadır. UluslararasılaŐma politikası dođrultusunda hareketlilik destekleri, ğrenciyi teŐvik, kolaylaŐtırıcı nlemler bulunmaktadır ve hareketlilikte kredi kaybı olmaması ynnde uygulamalar vardır. Ayrıca Kurum ii ve kurumlar arası yatay geiş baŐvuruları ile ilgili tarihler, ğrenci İŐleri Dairesi BaŐkanlıđı web sayfasında duyurulmakta olup sre ilgili ynetmelikler esas alınarak yrtlmektedir.

**Kanıtlar:**

- [Muafiyet ve İntibak İŐlemleri Ynergesi](#)
- [Yatay Geiş İŐlemleri](#)
- [Ders Muafiyet Dilekesi](#)

**B.2.4 Yeterliliklerin Sertifikalandırılması ve Diploma**

Meslek Yksekokulumuz nlisans seviyesinde drt yarıyıl ve en az 120 AKTS ile mezun olunan bir eđitim-đretim kurumu olma niteliđi taŐımaktadır. Mezuniyet, diploma, diploma eki ve sertifika ile ilgili iŐ ve iŐlemler “Necmettin Erbakan niversitesi n Lisans Ve Lisans Eđitim-đretim Ve Sınav Ynetmeliđi” hkmleri geređince yerine getirilmektedir.

**Kanıtlar:**

- [n Lisans Ve Lisans Eđitim-đretim Ve Sınav Ynetmeliđi](#)

**B.3 ğrenme Kaynakları ve Akademik Destek Hizmetleri**

**B.3.1 ğrenme Ortamı ve Kaynakları**

Meslek Yksekokulumuzda 17 adet 50 kiŐi kapasiteli derslik, 3 adet bilgisayar labaratuvarı, 1 adet teknik resim sınıfı, her bir teknik birimizin kendi zel kullanımına ait olmak zere toplamda 5 adet labaratuvar ve toplantı salonu bulunmaktadır. Birimizin kendisine ait 300 m2 alanlı kafeterya ve 540 m2 alanlı aık spor tesisi bulunmaktadır. Birimizin kendisine ait ktphanesi mevcut olmayıp, đrencilerimiz birimizde bulunduđu Eređli YerleŐkesinde ki 30 kiŐi okuma kapasiteli ve yaklaşık 6500 adet kitap ve kaynađın yer aldıđı yerleŐke ktphanesinden faydalanmaktadır. Birimizde bulunan bilgisayar laboratuvarları mevcut đrenci sayısına gre yeterli deđildir. Bilgisayarların yenilenmesi ile alakalı Rektrlđmz ile grŐmeler yapılmaktadır. Kampsn tm alanında cretsiz olarak wifi internet bađlantısı mevcuttur. Birimiz ađa ayak uydurabilmek ve đrencilerimize teknolojik yeni ğrenme kaynakları sunmaya alıŐmaktadır. Labaratuvar, atlye ve dersliklerimizde 20 adet projeksiyon mevcut olup 6 adet dersliđimizde ise akıllı tahta bulunmaktadır. Ayrıca niversitemiz tarafından geliŐtirilen ve tm đrencilerimiz ile akademik ve idari personelimizin kullanımına cretsiz Őekilde sunulan Necmettin Erbakan niversitesi Eđitim Platformu 4.2 (NEP 4.2) aık eđitim imknı sunmaktadır.

đrenci staj yapacađı iŐyerini kendisi ayarlamaktadır. Ayrıca đrencilerimize Ulusal Staj Prođramı hakkında srekli bilgilendirme ve ynlendirmeler yapılmakta olup đrencilerimiz bu platformu aktif olarak kullanmaktadır.

Öğrencilerimize sunulan hizmetlerin kalitesi, etkinliği ve yeterliliği öncelikle Meslek Yüksekokul Müdürlüğümüz, müdürlüğün yetersiz kaldığı durumlarda Rektörlüğümüz tarafından güvence altına alınmaktadır.

**Kanıtlar:**

- [NEP 4.2](#)
- [Ulusal Staj Programı Duyuru](#)
- [UZEM](#)
- [Kütüphane Web Sayfası](#)

**B.3.2 Akademik Destek Hizmetler**

Meslek Yüksekokulumuzda her bir öğrencimizin akademik gelişimini takip eden, yön gösteren, akademik sorunlarına ve kariyer planlamasına destek olan bir danışman öğretim elemanı bulunmaktadır. Öğrencilerimiz danışmanlarına, danışmanlarının belirlediği ve ilan ettiği zaman dilimlerinde haftada iki saat olmak üzere öğrenci görüşme saati kapsamında erişimi kolaydır ve çeşitli erişim olanakları (yüz yüze, çevrimiçi) bulunmaktadır.

Meslek Yüksekokulumuzda Üniversite Senato kararına istinaden öğrencilerimize kariyer planlama dersi verilmektedir. Ayrıca okulumuz bünyesinde girişimcilik ve kariyer topluluğu bulunmaktadır.

**Kanıtlar:**

- [Akademik Danışmanlık Yönergesi](#)
- [Etkinlik Takvimi](#)
- Kariyer Planlama Dersi (Ek-1)
- Girişimcilik ve Kariyer Topluluğu (Ek-2)

**B.3.3 Tesis ve Altyapılar**

Meslek Yüksekokulumuz Rektörlük ana yerleşkeye 162 km uzaklıktadır. Birimimizin merkeze uzak olması nedeniyle Üniversitemizin sunmuş olduğu bazı imkanlardan kolay bir şekilde yararlanamamaktadır. Meslek Yüksekokulumuzda 17 adet 50 kişi kapasiteli derslik, 3 adet bilgisayar laboratuvarı, 1 adet teknik resim sınıfı, her bir teknik birimimizin kendi özel kullanımına ait olmak üzere toplamda 5 adet laboratuvar ve toplantı salonu bulunmaktadır. Birimimizin kendisine ait 300 m2 alanlı kafeterya ve 540 m2 alanlı açık spor tesisi bulunmaktadır. Birimimizin kendisine ait kütüphanesi mevcut olmayıp, öğrencilerimiz birimimizde bulunduğu Ereğli Yerleşkesindeki 30 kişi okuma kapasiteli ve yaklaşık 6500 adet kitap ve kaynağın yer aldığı yerleşke kütüphanesinden faydalanmaktadır.

Birimimiz öğrencilerine yönelik yemekhane ve kantin hizmetleri Sağlık Kültür ve Spor (SKS) Dairesi Başkanlığı tarafından ihale yolu ile yürütülmektedir. Öğrencilerimiz Kredi Yurtlar Müdürlüğüne bağlı yurtlar ile özel kurumlara bağlı yurtlarda ve apart binalarda kalmaktadır.



Meslek Yüksekokulumuzun binası 2002 yılında faailete geçtiği için mevcut derslikler eğitim ve öğretimin verimli ve etkin sürdürülebilmesi için fiziki anlamda tam yeterli olmayıp, teknik donanımı derslerin sürdürülmesi açısından yeterli düzeydedir. Yüksekokulumuzun kendine ait bir yemekhanesi olmayıp Ereğli Yerleşkemizde bulunan 500 kişinin aynı anda yemek yiyebileceği öğrenci yemekhanesinden faydalanmaktadırlar.

### ***B.3.4 Dezavantajlı Gruplar***

Meslek Yüksekokulumuzda 2 adet aktif, 1 adet pasif olmak üzere toplamda 3 adet engelli öğrencimiz bulunmamaktadır. Birimimizde engelli öğrencilemizin kullanımına sunulan engelli rampası ile giriş katında engelli öğrencilerimizin kullanabileceği engelli wc bulunmaktadır. Ayrıca personel ile kullanabilen 5 katlı birim asansörümüz bulunmaktadır. Braille levhalar sadece idari katta mevcut olup engelsiz üniversite koşullarını sağlayabilmek için fiziki düzenlemeler tam anlamıyla karşılanamaktadır.

Engelli öğrencilerimizin, akademik, idari, fiziksel, psikolojik, barınma ve sosyal alanlardaki her türlü ihtiyaçlarını tespit etmek, bu ihtiyaçların karşılanması için yapılması gerekenleri belirleyip, yapılacak çalışmaları planlamak, uygulamak, geliştirmek ve yapılan çalışmaların sonuçlarını değerlendirmektir amacı ile Üniversitemiz tarafından Engelsiz Üniversite Birimi kurulmuştur. Engelli öğrencilerin diğer öğrenciler gibi eşit şartlarda faaliyet gösterme, sosyal ve kültürel etkinliklere katılma gibi alanlarda öğrencilere destek verilmektedir.

#### **Kanıtlar:**

- [Engelsiz Üniversite Birimi Yönergesi](#)
- [Engelli Öğrenci Birimi Yönergesi](#)
- 

### ***B.3.5 Sosyal, Kültürel, Sportif Faaliyetler***

Meslek Yüksekokulumuzda öğrencilemizin vakit geçirebileceği 300 m2 alanlı kafeterya ile spor yapabileceği 540 m2 alanlı voleybol ve basketbol sahası mevcuttur. Okulumuzun bahçesinde bahçesinde öğrencilerin dinlenmeleri için kamelyalar ve banklar ve eğitim binamızda 2 adet masa tenisi bulunmaktadır. Meslek Yüksekokulumuz öğrencileri yerleşkemizin 1000 m yakınında bulunan Toki İÖO kapalı spor salonunu kullanabilmektedirler. Öğrencilerimizin Üniversite içinde yapılan spor faaliyetlerine ve yarışmalara katılımı sağlanmaktadır. Okulumuzun yer aldığı etkinlikler, okulumuzun web sayfasında ve sosyal medyada önceden duyurulmakta ve bu etkinliklere öğrencilerin katılımı teşvik edilmektedir. Meslek Yüksekokulumuzda 2022 yılında bir adet öğrenci topluluğu bulunmaktadır. Birimimizde topluluğa ait bir oda bulunmaktadır. Topluluklar, Üniversitemiz Öğrenci Toplulukları Yönergesi'ne göre faaliyetlerini sürdürmektedir. Girişimcilik ve Kariyer Topluluğu öğrencilerin aktif katılımıyla çeşitli etkinlikler yapmaktadır.

#### **Kanıtlar:**

- [Öğrenci Toplulukları Yönergesi](#)
- [Bilimsel Ve Kültürel Etkinlik Düzenleme Yönergesi](#)
- Girişimcilik ve Kariyer Topluluğu Faaliyetleri (Ek-1)
- [Girişimcilik ve Kariyer Topluluğu](#)
- [Öğrenci Toplulukları Koordinatörlüğü](#)



## **B.4 Öğretim Kadrosu**

Meslek Yüksekokulumuzda öğretim elemanlarının işe alınması, atanması, yükseltilmesi ve ders görevlendirmesi ile ilgili tüm süreçlerde şeffaf ve adil davranılmaktadır. Üniversitemiz tarafından hedeflenen nitelikli mezun yeterliliklerine ulaşmak amacıyla, öğretim elemanlarının eğitim-öğretim yetkinliklerini sürekli geliştirmek için olanaklar sunulmaktadır.

### ***B.4.1 Atama, Yükseltme ve Görevlendirme Kriterleri***

Üniversitemiz bünyesindeki tüm birimlerde olduğu gibi Meslek Yüksekokulumuzda da atama, yükseltme ve görevlendirme iş ve işlemleri “2547 sayılı Yükseköğretim Kanunu, Necmettin Erbakan Üniversitesi Öğretim Üyeliğine Yükseltme ve Atanma Yönergesi, Öğretim Üyesi Dışındaki Öğretim Elemanı Kadrolarına Yapılacak Atamalarda Uygulanacak Merkezi Sınav İle Giriş Sınavlarına İlişkin Usul ve Esaslar Hakkında Yönetmelik, Devlet Yükseköğretim Kurumlarında Öğretim Elemanı Norm Kadrolarının Belirlenmesine ve Kullanılmasına İlişkin Yönetmelik, Yurtiçinde ve Yurtdışında Görevlendirmelerde Uyulacak Esaslara İlişkin Yönetmelik” gibi yasal mevzuat hükümlerine göre yapılmakta ve bu hükümler gereğince güvence altına alınmaktadır. İlgili süreç ve kriterler akademik liyakati gözetip, fırsat eşitliğini sağlayacak niteliktedir.

#### **Kanıtlar:**

- [Kanun ve Yönetmelikler](#)
- [Öğretim Üyeliğine Yükseltme ve Atanma Yönergesi](#)

### ***B.4.2 Öğretim Yetkinlikleri ve Gelişimi***

Meslek Yüksekokulumuzda ki ders görevlendirmelerinde öğretim elemanlarının öncelikli olarak uzmanlık alanı, akademik öz geçmişi gibi kriterler dikkate alınmakta olup ders görevlendirmeleri bölüm ve Meslek Yüksekokulumuzun ilgili kurallarında karara bağlanmaktadır. Üniversitemiz dışından yapılacak olan ders görevlendirmelerinde ilgili kurullarla gerekli yazışmalar yapılmakta ve Rektör oluru alınmaktadır. Eğitim-öğretim kadrosunun mesleki gelişimlerini sürdürmek ve öğretim becerilerini artırmak amacıyla yurt içi/dışı bilimsel etkinliklere teşvik edilmekte ve destek verilmektedir.

Ayrıca öğretim elemanlarımızın etkileşimli-aktif ders verme yöntemlerini ve uzaktan eğitim süreçlerini öğrenmeleri ve kullanmaları için Eğiticilerin Eğitimi Programı, Üniversitemizin Uygulama ve Araştırma Merkezi tarafından ilgililere duyurularak düzenlenmektedir.

#### **Kanıtlar:**

- Dr. Öğr. Üyesi Yavuzkan PAKSOY CV (Ek-1)
- [Eğiticilerin Eğitimi Programı](#)

### ***B.4.3 Eğitim Faaliyetlerine Yönelik Teşvik ve Ödüllendirme***

Üniversitemizde, başarılı çalışmalar yapan akademik personele yönelik teşvik edici ve ödüllendirici mekanizmalar, yönetmelik ve yönergelerle belirlenmiştir. Başarılı çalışmalar yapan akademik personele kriterleri sağlamak koşulu ile her yıl düzenli olarak akademik teşvik ve ödül verilmektedir. 2022 yılı içinde Meslek Yüksekokulumuzdan 1 Dr. Öğr. Üyesi ile 2 Öğ. Gör. Dr. Akademik Teşvik başvurusu yapmıştır.

**Kanıtlar:**

- [Akademik Teşvik Yönetmeliği](#)
- [Akademik Teşvik Duyurusu](#)

**C. ARAŞTIRMA ve GELİŞTİRME****C.1 Araştırma Süreçlerinin Yönetimi ve Araştırma Kaynakları**

Meslek Yüksekokulumuzda bölgenin sosyal, ekonomik ve kültürel dokusuna katkı sağlayacak araştırma projelerini hazırlayan öğretim elemanları, üniversitemiz araştırma ve geliştirme merkezlerine yönlendirilerek bilgi edinmeleri sağlanmakta ve gerekli destek verilmektedir.

***C.1.1 Araştırma Süreçlerinin Yönetimi***

Meslek Yüksekokulumuzdaki öğretim elemanları tarafından geliştirilen araştırma ve geliştirme etkinliklerinin uygulanması, planlanması ve kontrol edilmesi, harcamalar da dâhil olmak üzere araştırma ve geliştirme süreçlerine ait iş ve işlemler elektronik ortamda Üniversitemiz “Bilimsel Araştırma Projeleri Komisyonu” tarafından yerine getirilmekte ve takip edilmektedir.

**Kanıtlar:**

- [BAP Yönergesi](#)

***C.1.2 İç ve Dış Kaynaklar***

Meslek Yüksekokulumuz Elektronik ve Haberleşme Bölümü öğretim elemanları ve öğrencileri tarafından Teknofest 2023’e elektrikli araba kategorisinde başvuru yapılmıştır. Bu kapsamda gerekli maddi destek için Konya Ereğli Ticaret ve Sanayi Odası yönetimi ile görüşme gerçekleştirilmiştir. Yapılan başvurunun kabul olması halinde projeye destek olacaklarını beyan etmişlerdir.

***C.1.3 Doktora Programları ve Doktora Sonrası İmkanlar*****C.2 Araştırma Yetkinliği, İş Birlikleri ve Destekler**

Meslek Yüksekokulumuz Atçılık ve Antrenörlüğü Bölümümüz ile Ereğli’de bulunan bir takım at çiftlikleri ile protokoller imzalanmıştır. Bu protokoller kapsamında Bölümümüzün uygulama dersleri plan ve program çerçevesinde söz konusu at çiftliklerinde yapılmaktadır.

**Kanıtlar:**

- Protokoller (Ek-1)
- Uygulama Dersleri (Ek-2)

### ***C.2.1 Araştırma Yetkinleri ve Gelişimi***

Meslek Yüksekokulumuzda mevcut bulunan öğretim elemanlarımızın yetkinliğinin geliştirilmesi Neü Öğretim Üyeliğine Yükseltme ve Atanma Yönergesi çerçevesinde gerçekleştirilmektedir. Öğretim elemanlarımız bireysel olarak araştırma-geliştirme çalışmalarına katılmakta ve yıl içinde yapmayı planladıkları akademik etkinlikler ile ilgili izin ve görevlendirmeler ile desteklenmektedir.

#### **Kanıtlar:**

- [Öğretim Üyeliğine Yükseltme ve Atanma Yönergesi](#)
- Görevlendirme (Ek-1)

### ***C.2.2 Ulusal ve Uluslararası Ortak Programlar ve Ortak Araştırma Birimleri***

#### **C.3 Araştırma Performansı**

Meslek Yüksekokulumuzda görevli öğretim elemanlarının yapmış oldukları araştırma faaliyetleri verilere dayalı olarak periyodik olarak kayıt altına alınmakta ve Üniversitemiz Strateji Daire Başkanlığı tarafından yayınlanmaktadır. Elde edilen veriler ile kurumun araştırma ve geliştirme performansının periyodik olarak gözden geçirilmesi ve sürekli olarak iyileştirilmesi sağlanmaktadır.

#### **Kanıtlar:**

- [Performans Göstergeleri İzleme Sistemi \(PEGİS\)](#)

### ***C.3.1 Araştırma Performansının İzlenmesi ve Değerlendirilmesi***

Meslek Yüksekokulumuzda görevli öğretim elemanlarından altı aylık periyotlar halinde, performans değerlendirmeleri alınmakta ve izlenmektedir.

#### **Kanıtlar:**

- [Performans Göstergeleri İzleme Sistemi \(PEGİS\)](#)

### ***C.3.2 Öğretim Elemanı/Araştırmacı Performansının Değerlendirilmesi***

Meslek Yüksekokulumuzun öğretim elemanları araştırma faaliyetlerini, altı aylık periyotlarda, performans tablolarına işleyerek Müdürlüğümüze göndermekte, gelen veriler ise Üniversitemiz Strateji Daire Başkanlığına gönderilmektedir. Üniversitemiz Strateji Daire Başkanlığı Kurumsal olarak öğretim elemanlarının Araştırma Performansını yıl bazında izleyip, değerlendirilir ve kurumsal politikalar doğrultusunda kullanılır. Performans sonuçları şeffaf olarak paylaşılarak, performans değerlendirmelerinin düzenli ve kalıcı olması sağlanır.

#### **Kanıtlar:**

- [Performans Programı](#)

## **D. TOPLUMSAL KATKI**

### **D.1 Toplumsal Katkı Süreçlerinin Yönetimi ve Toplumsal Katkı Kaynakları**

#### ***D.1.1 Toplumsal Katkı Süreçlerinin Yönetimi***

Meslek Yüksekokulumuz, Üniversitemizin Toplumsal Katkı Politikasına uymaktadır. Toplumsal faaliyetler kapsamında Meslek Yüksekokulumuz öğrencileri tarafından Engelliler Derneğine 3 adet tekerlekli sandalye bağışı yapılmıştır.

#### **Kanıtlar:**

- Görseller (Ek-1)

#### ***D.1.2 Kaynaklar***

Meslek Yüksekokulumuzun gerçekleştirdiği toplumsal katkı faaliyetlerine ayrılan kaynaklar Rektörlüğümüz tarafından sağlanmaktadır.

### **D.2 Toplumsal Katkı Performansı**

Birim, toplumsal katkı stratejisi ve hedefleri doğrultusunda yürüttüğü faaliyetleri periyodik olarak izlemeli ve sürekli iyileştirmelidir.

#### ***D.2.1 Toplumsal Katkı Performansının İzlenmesi ve Değerlendirilmesi***

Meslek Yüksekokulumuz, Üniversitemizin belirlediği toplumsal katkı politikası ile uyumlu, eğitim, araştırma, danışmanlık gibi hizmetlerini dezavantajlı gruplar dahil toplumun ve çevrenin ihtiyaçlarını karşılayabilen, değer yaratan toplumsal katkı faaliyetlerini artırarak devam ettirecektir.

## **SONUÇ VE DEĞERLENDİRME**

Kemal Akman Meslek Yüksekokulumuz iki yıllık ön lisans eğitimi veren bir meslek yüksekokuludur. Meslek Yüksekokulu bünyesinde faaliyet gösteren programların belirlenmesinde farklı sektörlerin ulusal ve bölgesel ihtiyaçları temel çıkış noktasını oluşturmuştur.

Meslek Yüksekokulumuzun akademik programlarının yeterlilikleri Türkiye Yükseköğretim Yeterlilikler Çerçevesi (TYÇÇ) ve Bologna Süreci ile uyumludur ve Yükseköğretim Kurulu tarafından belirlenmiş, akademik ve mesleki ağırlıklı 5. düzey (ön lisans) temel yeterlilikleri dikkate alınmaktadır. Öğretim süreçlerinde, ödevler, sunumlar, laboratuvar uygulamaları, saha uygulamaları ve mesleki araştırma projeleri ile öğrencilerimizin sürecin bir parçası haline gelmesi sağlanarak öğrenmede aktif rol almaları teşvik edilmektedir.

### **Liderlik, Yönetim ve Kalite**

<b>Güçlü Yönlerimiz</b>	<b>İyileşmeye Açık Yönlerimiz</b>
<ul style="list-style-type: none"> <li>• Yüksekokulumuzun misyon, vizyon, değer ve stratejik hedeflerinin belirlenmiş olması</li> <li>• Genç ve Dinamik Akademik ve İdari Kadronun Bulunması</li> <li>• Ekip çalışmasına yatkın, disiplinli ve kararlı insan kaynağının bir arada bulunması</li> <li>• Birim Kalite Komisyonunun kurulması</li> <li>• Birim Danışma Kurulunun Kurulması ile iş birliği çalışmalarının yapılması</li> </ul>	<ul style="list-style-type: none"> <li>• Birimimiz bünyesinde akredite olmuş herhangi bir akademik ve idari birimin bulunmaması</li> <li>• Kampüs yerleşkesinin küçük olması ve öğrenciler için sosyal alanların yetersizliği</li> <li>• Yerleşke sınırlarının duvar üstü tel örgü ile çevrilmemiş olması ve turnikelerin olduğu ana giriş kapısının okulumuza uzak olması</li> </ul>

### **Eğitim ve Öğretim**

<b>Güçlü Yönlerimiz</b>	<b>İyileşmeye Açık Yönlerimiz</b>
<ul style="list-style-type: none"> <li>• Eğitim Öğretim için alanında uzman ve kendini sürekli geliştiren akademik kadroya sahip olma</li> <li>• Yüksekokulumuz akademik yapılanmasında yer alan bölümlerin disiplinler arası çalışmaya açık olmaları</li> <li>• Programlarımızın uygulama dersleri için Sanayi kuruluşları ve diğer paydaşların öğrencilerimize imkân tanınmaları</li> <li>• Meslek Yüksekokulu öğrencilerimize yönelik etkili ve hızlı iletişim kanallarına sahip olmamız</li> <li>• Meslek Yüksekokulu öğrencilerimize yönelik idarenin yeni burs (Nakdi-Beslenme vb.) kaynakları konusunda oldukça özverili ve titiz çalışması</li> <li>• Öğrenci merkezli bir ders ve sınıf geçme sistemine sahip olmamız. Ders kaydı vb. süreçlerde bölüm hocalarının yönlendirici ve öğrenci merkezli süreç takibi yapmaları</li> <li>• Meslek Yüksekokulumuza gelen her</li> </ul>	<ul style="list-style-type: none"> <li>• Akademik kadro ihtiyacı olan programlarımızın bulunması</li> <li>• Yüksekokul binamızın depremde hasar almasından dolayı eğitime farklı binalarda devam edilmesi (Yeni binanın inşaat faaliyetleri devam etmektedir)</li> <li>• Daha fazla uluslararası öğrenci alımı ile kültürel zenginliği artırma ihtiyacı</li> <li>• Seçmeli ders havuzunun zenginleştirilmesi ve diğer birimlerden de seçmeli ders alınmasının teşvik edilmesi</li> <li>• Meslek yüksekokulumuzda ders saatlerinin, Fakültelerin çok üzerinde olması nedeniyle öğrencilerin yoğun bir ders dönemi geçirmesi konusuna çözüm arayışımız</li> <li>• Mezun izleme biriminin oluşturulması</li> <li>• Meslek Yüksekokulumuz özelinde kariyer merkezi görevini üstlenecek bir birimin oluşturulması</li> <li>• YÖK Ortak ve Zorunlu derslerin dönemden ve AKTS den bağımsız değerlendirilmesi konusu.</li> <li>• Uzaktan eğitim sisteminin YÖK Ortak</li> </ul>

<p>öğrenciye farklı üniversitelerde bulunan Sınavsız İkinci Üniversite imkânı doğrultusunda bilgilendirme ve yönlendirme titizlikle yapılmaktadır. Aynı anda iki üniversite okuyan öğrencimiz oldukça fazladır.</p>	<p>Zorunlu dersler dışında da bölümlerin ortak kararlaştıracağı derslerde uygulanması</p> <ul style="list-style-type: none"> <li>• Uluslararası öğrenci değişim programlarına meslek yüksekokulumuzdan hiçbir öğrencimiz katılmaması</li> <li>• Staj sürecinin daha verimli geçmesi için etkili bir dijital günlük süreç takip ve izleme sürecinin denenmesi, Staj ücretleri konusunda işyerlerinin daha, istekli olmasının sağlanması</li> <li>• Meslek Yüksekokulu öğrencilerimizin Dikey Geçiş Sınavı'na hazırlık kursları ile desteklenmesi</li> </ul>
---------------------------------------------------------------------------------------------------------------------------------------------------------------------------------------------------------------------	------------------------------------------------------------------------------------------------------------------------------------------------------------------------------------------------------------------------------------------------------------------------------------------------------------------------------------------------------------------------------------------------------------------------------------------------------------------------------------------------------------------------------------------------------------

### Toplumsal Katkı

Güçlü Yönlerimiz	İyileşmeye Açık Yönlerimiz
<ul style="list-style-type: none"> <li>• Meslek Yüksekokulu Programlarımız bölgenin ihtiyaçları doğrultusunda açılmıştır</li> <li>• Önce şehrim anlayışı ile açılan programlarımızdan mezun binlerce öğrencimiz şehrimiz ve yakın çevrede istihdam edilmiştir</li> <li>• Her yıl düzenli olarak stajyer talebinde bulunan şehrimiz işletmelerine, bölümler tarafından öğrenci uygunluklarına göre eşleştirmeler yapılmaktadır</li> <li>• Bölgemizde Mesleki Teknik Eğitim projelerinde farklı bilim dallarında eğitim veren çok sayıda akademisyenimiz bulunmaktadır</li> <li>• Şehrimizin talep ve ihtiyaçlarına göre açılan son programımız Atçılık ve Antrenörlüğü Programı olup, akademisyenlerimiz yakın zamanda çiftliklerin ihtiyaçları için destek ve danışmanlık hizmetinde bulunacaktır</li> <li>• Meslek örgütlerinin (İMO-MMO-EMO-SMMM vb.) Bölgemizde yapacakları eğitim ve etkinliklerinde akademisyenlerimiz her dönem gönüllü olmuşlardır</li> <li>• Orta öğretim kurumları öğrencilerin teknik destek, kurs ve üniversite tercih dönemlerinde tüm akademisyenlerimiz</li> </ul>	<ul style="list-style-type: none"> <li>• Üniversitemize yeni gelen öğrencilerin şehrimizi ve özellikleri görüp öğreneceği Gönüllü Turizm Elçileri programı başlatmak</li> <li>• Kampüsümüzde oluşturulacak uygun fiziksel altyapı sonrasında şehrimize ve taleplere yönelik spesifik konularda eğitim programları oluşturmak</li> <li>• Öğrencilerimizin Sanayi iş birliğine daha yakın olmalarını sağlamak ve bölgemizde staj yapma farkındalığını artırmak</li> <li>• İlköğretim öğrencileri yönelik kurslar (Robotik, Kodlama, 3D yazıcı vb) açmak</li> <li>• Ortaöğretim öğrencilerine yönelik Yaz ve Kış okulları açmak</li> <li>• Başta Belediye ve Kaymakamlık desteğiyle yaşam boyu eğitim kapsamında etkinlikler oluşturmak</li> <li>• Sektör temsilcisi STK'lar ile düzenli toplantılar ve etkinlikler düzenleyecek öğrencilerin sürece etkin katılımını sağlamak</li> </ul>

<p>gönüllü olarak toplumsal katkıyı sağlamışlardır</p> <ul style="list-style-type: none"> <li>• Başta inşaat ve elektrik projeleri olmak üzere ilgili bölüm Akademisyenlerimizin özverili çalışmaları ile hazırladıkları raporlar sayesinde şehir insanımızın başka şehirlere girmesinin önüne geçilmiştir</li> <li>• Meslek Yüksekokulumuz bünyesinde açık olan Gıda Teknolojisi Programına Akademisyen ve öğrenci alımı ile başlanacak Ar-Ge çalışmaları kapsamında şehrimizin başta coğrafi işaretli ürünleri olmak üzere Gıda alanında marka şehir çalışmaları hızla başlayacaktır</li> </ul>	<ul style="list-style-type: none"> <li>• Bahar şenlikleri kapsamında şehrimizde yaşayan insanların meslek yüksekokulumuza okulumuza karşı farkındalığını artıracak etkinlikler yapmak</li> </ul>
---------------------------------------------------------------------------------------------------------------------------------------------------------------------------------------------------------------------------------------------------------------------------------------------------------------------------------------------------------------------------------------------------------------------------------------------------------------------------------------------------------------------------------------------------------------------------------------------------	--------------------------------------------------------------------------------------------------------------------------------------------------------------------------------------------------

### Araştırma ve Geliştirme

Güçlü Yönlerimiz	İyileşmeye Açık Yönlerimiz
<ul style="list-style-type: none"> <li>• Meslek Yüksekokulumuzda Doçentlik sürecinin tamamlanmasını bekleyen 4 akademisyenimiz ile yakın zamanda Doktoralarını tamamlayacak 7 akademisyene sahip olmamız nedeniyle Meslek Yüksekokulumuzun eğitim öğretim kalitesi, yayın ve proje konularındaki zenginliği artacaktır</li> <li>• Meslek Yüksekokulumuz bünyesinde yeni açılan programlar hem eğitim öğretim kalitemizi hem de akademisyen zenginleştirmiştir</li> <li>• Öğrenci proje yarışmalarında (Teknofest vd.) akademisyenlerimizin danışmanlığında öğrencilerimizle çeşitli başarılar sağlanmaktadır</li> <li>• Öğrencilerin yapacakları projelere bireysel ve kurumsal destek (maddi ve ayni) veren bir şehirde bulunuyoruz</li> <li>• Meslek Yüksekokulumuz Avrupa'nın en büyük güneş enerji santraline, Biyogaz tesislerine, Gıda ihtisas sanayisine, başta tarımsal üretim olmak üzere imalat işletmelerine, onlarca yarış atı çiftliğine, nitelikli organize hayvansal üretim</li> </ul>	<ul style="list-style-type: none"> <li>• Meslek Yüksekokulumuzda akademik yayın yapma, yurt içi kongre, sempozyum, panel gibi bilimsel etkinliklere katılma gibi hususlarda öğretim elemanlarına sağlanan maddi olanakların oldukça yetersizliği</li> <li>• TÜBİTAK Öğrenci Araştırma projelerinde en kısa sürede yer alma gerekliliği</li> <li>• Öğrencilerimizin uygulama derslerini işletmelerde yapabilmeleri için son dönemlerinin sanayi çalışmalarına imkân tanınacak şekilde teknik bir düzenlemeye ihtiyaç duyması</li> </ul>

iřletmelerine komřu coęrafyası ile akademisyenlerimiz iin disiplinler arası alıřma ve beraberinde oęrencilerimize uygulama alanları sunan bir coęrafyanın merkezinde yer almaktadır