



NECMETTİN ERBAKAN
ÜNİVERSİTESİ

2021 YILI

NEZAHAT KELEŞOĞLU SAĞLIK BİLİMLERİ
FAKÜLTESİ

BİRİM
FAALİYET RAPORU

İÇİNDEKİLER

BİRİM YÖNETİCİSİNİN SUNUŞU

İÇİNDEKİLER

I- GENEL BİLGİLER

- A- Misyon ve Vizyon
- B- Yetki, Görev ve Sorumluluklar
- C- Birime İlişkin Bilgiler
 - 1- Fiziksel Yapı
 - 2- Örgüt Yapısı
 - 3- Bilgi ve Teknolojik Kaynaklar
 - 4- İnsan Kaynakları
 - 5- Sunulan Hizmetler
 - 6- Yönetim ve İç Kontrol Sistemi
- D- Diğer Hususlar

II- FAALİYETLERE İLİŞKİN BİLGİLER

- A- Mali Bilgiler
 - 1- Bütçe Uygulama Sonuçları
- B- Performans Bilgileri
 - 1- Faaliyet ve Proje Bilgileri
 - 2- Performans Göstergeleri Gerçekleşme Tablosu

BİRİM YÖNETİCİSİNİN SUNUŞU

Sağlık Bilimleri Fakültemiz bünyesinde Sağlık Yönetimi, Sosyal Hizmet, Fizyoterapi ve Rehabilitasyon, Beslenme ve Diyetetik, Dil ve Konuşma Terapisi, Odyoloji, Ergoterapi, Çocuk Gelişimi olmak üzere sekiz bölüm bulunmaktadır. 2021-2022 eğitim-öğretim dönemi itibarı ile Sağlık Yönetimi, Sosyal Hizmet, Fizyoterapi ve Rehabilitasyon, Beslenme ve Diyetetik bölümlerinde toplam 1513 lisans öğrenci eğitime devam etmektedir. Henüz aktif eğitime başlamadığı için öğrencisi bulunmayan Dil ve Konuşma Terapisi, Odyoloji, Ergoterapi ile Çocuk Gelişimi bölümlerinde aktif öğretim elamanı da bulunmamaktadır.

Aralık 2021 itibarı ile akademik kadromuz 1 profesör, 7 doçent, 11 Dr. ögr. üyesi, 2 öğretim görevlisi, 9 araştırma görevlisinden oluşmaktadır. Fakülte Kurulu, Fakülte Yönetim Kurulu ve Bölüm Başkanlıklarında ihtiyaca yönelik gerekli değişiklikler yapılmıştır.

Bölüm müfredatları doğrultusunda yapılması gereken Mesleki Uygulamalar, Meram Tıp Fakültesi Hastanesi başta olmak üzere İl Sağlık Müdürlüğü birimleri, Aile ve Sosyal Hizmetler Müdürlüğü birimleri, Üniversitemizin Yaşlı ve Engelliler Eğitimi Bakım Uygulama ve Araştırma Merkezi başta olmak üzere birçok uygulama ve araştırma merkezimiz ile farklı sivil toplum kuruluşlarında yürütülmüştür. Sağlık Bilimleri Fakültesi eğitim ve öğretim faaliyetleri için gerekli olan derslik ihtiyacı asgari koşullar çerçevesinde ve Hemşirelik Fakültesiyle ortaklaşa biçimde Sağlık Kampüsü Yerleşkesinde bulunan D-Blokta yürütülmektedir. Bu alandaki yetersizlik nedeniyle ayrıca, Tıp Fakültesi Morfoloji binasında yer alan derslikler 4 farklı Fakülte ve 1 Yüksekokul ile ortaklaşa kullanılmaktadır. Fiziki alanlarla ilgili nitel ve nicel sorunlar; yeni fakülte binamızın yakın zamanda hayata geçmesinin beklenmesi nedeniyle, maliyet oluşturmayacak asgari düzenlemeler ile çözülmeye çalışılmaktadır.

2021 yılında yayınlanan çerçeve yönetmelik uyarınca bölüm müfredatlarında düzenlemeler yapılmış ve bu bağlamda mesleki uygulama yönergesi yeniden ele alınarak taslak metin olarak onaya hazırlanmıştır. Çerçeve yönetmelikte yer alan ve kurumlar arası yükümlülüklerde belirsizliğe yol açan hükümler ve YÖK nezdinde yapılan görüş alma girişimlerinin sonuçlarının beklenmesi nedeniyle, yönergemizin onaya sunulması özellikle bekletilmiştir. Ancak müfredat içeriği zamanında ve yönetmelik hükümlerine uygun biçimde oluşturulmuş ve yürütülmüştür.

Fakülte web sayfasının içeriği zenginleştirilerek işlevselliği artırılmış ve yeni oluşturulan sosyal medya hesapları aktif bir şekilde kullanılmaya başlanmıştır. Kurumsal faaliyetler ve duyurular, akademik çalışmalar, toplantılar, topluluk faaliyetleri gibi eğitim ve öğretim sürecine ilişkin her türlü aktivite fakültemiz iletişim araçlarıyla tüm muhataplarına hızlı ve etkin biçimde iletilmektedir. Dijital çağın önemli araçlarından olan sosyal iletişim unsurları 2021 yılında disiplinize edilmiş ve böylelikle kurumsal kültürümüz güç kazanmıştır.

4 aktif bölüm, 13 anabilim dalı ve 30 öğretim elemanı (19 öğretim üyesi) ile öğretim elemanı başına ortalama 50 öğrenci ile üniversitemiz (ortalama 19) ve ülkemiz (ortalama 45) ortalamalarının çok üstünde yoğunlukla yürütülen eğitim öğretim faaliyetleri; nitel çıktılar için sınırlayıcı bir faktör ve çok acil güçlendirilmesi gereken bir alandır.

Fakültemiz öğretim elemanlarınca 2021 yılında; SCI, SSCI, AHCI, SCI-Expanded kapsamına giren dergilerde yapılan yayın sayısı 24, Uluslararası hakemli dergilerde yapılan yayın sayısı 35, Ulusal hakemli dergilerde yapılan yayın sayısı 29, Uluslararası bilimsel

toplantılarda sunulan bildiri sayısı 29 Ulusal bilimsel toplantılarda sunulan bildiri sayısı 5, Kitap Editörlüğü 3, Kitap 9 ve Kitap Bölümü 22 olacak şekilde bilimsel katma değer üretilmiştir. Bu faaliyetler ile 2021 yılı için belirlenen hedeflerin iki katına çıkılarak %100 başarı elde edilmiştir. 2021 yılı içerisinde öğretim elamanlarımızca 6 BAP projesi yürütülmeye başlanmıştır. 1 adet TUBİTAK 1001, 1 KOSGEP projesinde yer alan fakültemiz ayrıca 1 patent başvurusunda yer almıştır.

Fakültemiz Program ve Anabilim dallarına paralel biçimde ve öğretim üyelerimizin nitel ve nicel yetkinliği çerçevesinde; Yüksek Lisans ve Doktora Programları Teşvik Edilmiş, Sağlık Bilimleri Enstitüsü bünyesinde daha önce mevcut olan Sağlık Yönetimi AD ve Sosyal Hizmet AD Y.Lisans programlarına ilaveten 2021 yılı içerisinde Fizyoterapi ve Rehabilitasyon AD Y.Lisans programı açılmıştır. Sağlık Yönetimi Bölümü'müz ayrıca 2021 yılı içerisinde "Sağlık Yönetimi AD Doktora" programına başvuru yapmış fakat program YÖK tarafından kabul edilmemiştir. Beslenme ve Diyetetik Bölümümüz ise alanda doktoralı öğretim üyesi olmadığı için henüz program açma yetkinliğine sahip değildir.

Kurum aidiyeti, yasal sorumluluklar, etkin ve verimli mesai bağlamında tüm personelimiz için meslek içi pratik ve teorik eğitimler yapılmış (rektörlüğümüz ilgili birimlerinden de aktif destek alarak), ilgili hususlarda personelin donanım yetersizliği, motivasyon eksikliği vb negatif faktörler ortadan kaldırılmaya çalışılmıştır.

Fakültemiz öğrencilerinin yer aldığı ve öğretim elemanlarımızın danışmanlıklarını yürüttüğü ve Üniversitemiz bünyesinde yer alan öğrenci toplulukları ile toplantılar düzenlenmiştir. Daha etkin ve olumlu faaliyetler için karşılıklı motivasyon ve işbirliği gündemi oluşturulmuştur. Pandemi koşulları ile zayıflayan sosyal faaliyetlerin olanaklar dahilinde artırılması teşvik edilmiştir.

Eğitim programlarımızın akreditasyon süreci 2021 yılında gündeme alınmış ve 1 Temmuz 2021 tarihinde 13.00-15.30 saatleri arasında "Sağlık Bilimleri Eğitim Programları Değerlendirme ve Akreditasyon Derneği (SABAK)"nden tanıtım, bilgilendirme ve yol haritası bağlamında tüm öğretim elemanlarımızın katılımı ile "SABAK Kurum Eğitimi" online olarak alınmıştır. Fakültemiz, özellikle insan kaynakları ve fiziksel şartlar yönünden asgari ölçütleri karşılayabildiği andan itibaren başvuru yapma hedefiyle; nitel ve nicel eksikliklerin tamamlanması yönelik hazırlık sürecine devam etmektedir.

Farklı disiplinlerden oluşan zengin bölüm içerikleriyle; yönetim, tedavi, hizmet ve psiko-sosyal destek gibi çoklu etkileşim pencereleriyle; toplumsal ve bireysel pek çok hizmet, organizasyon ve konfor alanlarına hitap eden; bu bağlamda entelektüel düşünce üreten, kurgulayan, yürüten ve yöneten eğitimcilerin yer aldığı Sağlık Bilimleri Fakültesi, katma değer üretim potansiyeli en yüksek kurumlar arasında yer almaktadır. Fakültemizin, pek çok paydaşla yürütülecek ve çok geniş yelpazede içerik oluşturabilecek potansiyeli önündeki en büyük engel, fiziki koşullar ve insan kaynaklarındaki eksikliklerdir. Bölüm alanlarına uygun nitelik ve niceliklere sahip personel istihdamı yakın gelecek için en büyük hedeflerimiz içerisinde yer almaktadır. Sağlık Bilimleri Fakültemiz, mevcut öğretim elemanları, üniversitemizin pek çok biriminden ve zorunlu sebepler nedeniyle dış kurumlardan aldığı öğretim elemanı destekleriyle; mensubu ve mezunu olmaktan gurur duyulan ve gerek ulusal gerekse uluslararası çevrelerce tanınan, saygın, tercih edilen ve öncü bir fakülte olmak için faaliyetlerine devam etmektedir.

Prof. Dr. Bahadır FEYZİOĐLU

Dekan

I- GENEL BİLGİLER

A. Misyon ve Vizyon

Misyon

Evrensel, bilimsel ve etik deęerler ışığında eğitim almış, insan haklarına saygılı, bireysel ve mesleki gelişime açık, eleştirel düşünme ve problem çözme becerilerine sahip, etkili iletişim kurabilen, disiplinler arası işbirliği ve ekip çalışmasını benimsemiş, birey, aile ve toplumun sağlığını koruma, sürdürme ve geliştirmede etkin roller üstlenebilen, araştırma süreçlerini yönetebilen sağlık profesyonelleri yetiştirmek ve ürettiği araştırma ve projeler ile ülkenin sağlık politikalarının geliştirilmesine katkıda bulunmaktadır.

Vizyon

Eğitim-öğretim programları ve bilimsel araştırmaları ile çağdaş standartları yakalayan, etik ve kültürel deęerleri içselleştirmiş, sahip olduğu bilgi ve becerileri insanlık yararına kullanan nitelikli sağlık profesyonelleri yetiştiren, sağlık politikalarının geliştirilmesinde katkı sağlayan, paydaşları ile işbirliği ve dayanışma içinde olan, mensubu ve mezunu olmaktan gurur duyulan, ulusal ve uluslararası çevrelerce tanınan ve tercih edilen, saygın ve öncü bir fakülte olmaktır.

B. Yetki, Görev ve Sorumluluklar

İlgili mevzuat hükümleri çerçevesinde iş ve işlemleri sürdürmek. Fakültemizde belirlenen hedefler çerçevesinde eğitim-öğretimin kesintisiz devam etmesi için öğretim kapasitesinin ölçülü bir şekilde kullanılması ve geliştirilmesini sağlamak. Fakülte kurullarının kararlarını uygulamak ve fakülte birimlerinin çalışmalarını düzenlemek. Eğitim-öğretimin devam ettiği yerleşkede bakım ve onarım işlerinin zamanında yapılması, telefon, bilgisayar, projeksiyon cihazları ve fotokopi makinelerinin bakım ve onarımlarının sağlanması, öğrencilere gerekli sosyal hizmetlerin sağlanmasında Rektörlük birimleri ile koordineli çalışmak ve bütün faaliyetlerin gözetim ve denetimini yapmak, takip ve kontrol etmek.

C. Birime İlişkin Bilgiler

1- Fiziksel Yapı

1.1- Eğitim Alanları Derslikler

Eğitim Alanı	Kapasitesi 0-50	Kapasitesi 51-75	Kapasitesi 76-100	Kapasitesi 101-150	Kapasitesi 151-250	Kapasitesi 251-Üzeri
Amfi	-	-	-	1	-	-
Sınıf	-	2	2	2	1	-
Bilgisayar Laboratuvarı	1	-	-	-	-	-
Diğer Laboratuvar	1	1	-	-	-	-
Toplam	2	2	2	3	-	-

1.2- Sosyal Alanlar

1.2.1.Kantinler ve Kafeteryalar

Kantin Sayısı: ... Adet

Kantin Alanı: ... m2

Kafeterya Sayısı: ... Adet

Kafeterya Alanı: ... m2

1.2.2.Yemekhaneler

Öğrenci yemekhane Sayısı: ... Adet

Öğrenci yemekhane Alanı: ... m2

Öğrenci yemekhane Kapasitesi: ... Kişi

Personel yemekhane Sayısı: ... Adet

Personel yemekhane Alanı: ... m2

Personel yemekhane Kapasitesi: ... Kişi

1.2.3.Misafirhaneler

Misafirhane Sayısı: ... Adet

Misafirhane Kapasitesi: ... Kişi

1.2.4.Öğrenci Yurtları

	Yatak Sayısı 1	Yatak Sayısı 2	Yatak Sayısı 3 - 4	Yatak Sayısı 5 - Üzeri
Oda Sayısı	-	-	-	-
Alanı m2	-	-	-	-

1.2.5.Lojmanlar

Lojman Sayısı: ... Adet
Lojman Bütüt Alanı: ... m2
Dolu Lojman Sayısı: ... Adet
Boş Lojman Sayısı: ... Adet

1.2.6.Spor Tesisleri

Kapalı Spor Tesisleri Sayısı: ... Adet
Kapalı Spor Tesisleri Alanı: ... m2
Açık Spor Tesisleri Sayısı: ... Adet
Açık Spor Tesisleri Alanı: ... m2

1.2.7.Toplantı – Konferans Salonları

	Kapasitesi 0–50	Kapasitesi 51–75	Kapasitesi 76–100	Kapasitesi 101–150	Kapasitesi 151–250	Kapasitesi 251–Üzeri
Toplantı Salonu	1	-	-	-	-	-
Konferans Salonu	-	-	-	-	1	-
Toplam	1	-	-	-	1	-

1.2.8.Sinema Salonu

Sinema Salonu Sayısı: ... Adet
Sinema Salonu Alanı: ... m2
Sinema Salonu Kapasitesi: ... Kişi

1.2.9.Eğitim ve Dinlenme Tesisleri

Eğitim ve Dinlenme Tesisleri Sayısı: ... Adet
Eğitim ve Dinlenme Tesisleri Kapasitesi: ... Kişi

1.2.10.Öğrenci Kulüpleri

Öğrenci Kulüpleri Sayısı: ... Adet
Öğrenci Kulüpleri Üye Sayısı: ...
Öğrenci Kulüp İsimleri :... .. .

1.2.11.Mezun Öğrenciler Derneği

Mezun Öğrenciler Derneği Sayısı: ... Adet
Mezun Öğrenciler Derneği Alanı: ... m2

1.2.12.Okul Öncesi ve İlköğretim Okulu Alanları

Anaokulu Sayısı: ... Adet
Anaokulu Alanı: ... m2
Anaokulu Kapasitesi: ... Kişi
İlköğretim okulu Sayısı: ... Adet
İlköğretim okulu Alanı: ... m2
İlköğretim okulu Kapasitesi: ... Kişi

1.3- Hizmet Alanları

1.3.1. Akademik Personel Hizmet Alanları

	Sayısı (Adet)	Alanı (m2)	Kullanan Sayısı (Kişi)
Çalışma Odası	12	287	30
Toplam	12	287	30

1.3.2. İdari Personel Hizmet Alanları

	Sayısı (Adet)	Alanı (m2)	Kullanan Sayısı
Çalışma Odası	4	90	6
Toplam	4	90	6

1.4- Ambar Alanları

Ambar Sayısı: 1 Adet
Ambar Alanı: 10 m2

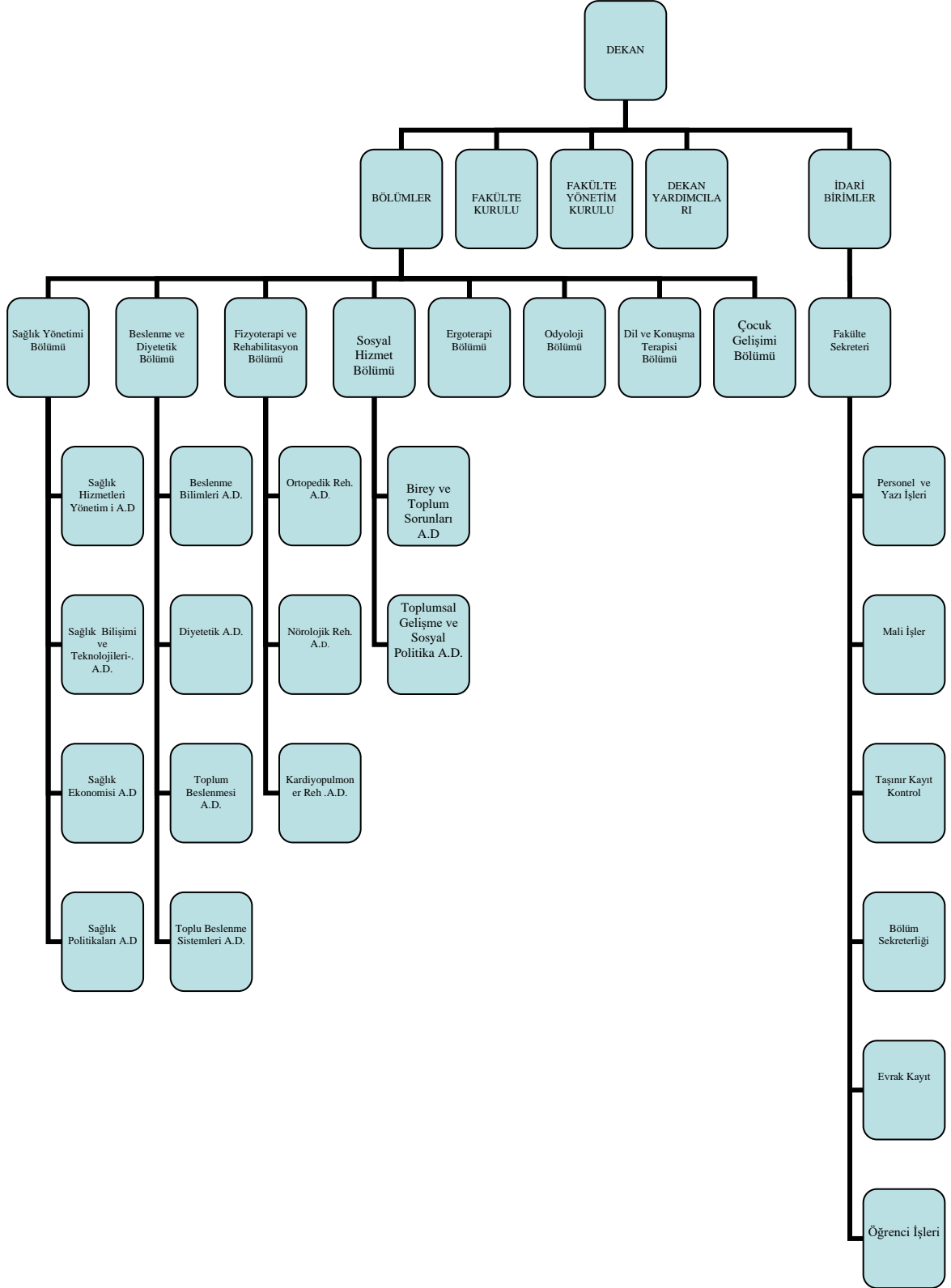
1.5- Arşiv Alanları

Arşiv Sayısı: ... Adet
Arşiv Alanı: ... m2

1.6- Atölyeler

Atölye Sayısı: ... Adet
Atölye Alanı: ... m2

2- Örgüt Yapısı



3- Bilgi ve Teknolojik

3.1- Yazılımlar

3.2- Bilgisayarlar

Masa üstü bilgisayar Sayısı: 76 Adet
Taşınabilir bilgisayar Sayısı: 10 Adet

3.3- Kütüphane Kaynakları

Kitap Sayısı: ... Adet
Basılı Yayın Sayısı: ... Adet
Elektronik Yayın Sayısı: ... Adet

3.4- Diğer Bilgi ve Teknolojik Kaynaklar

Cinsi	İdari Amaçlı (Adet)	Eğitim Amaçlı (Adet)	Araştırma Amaçlı (Adet)
Projeksiyon	-	17	-
Slayt makinesi	-	-	-
Tepegöz	-	-	-
Episkop	-	-	-
Barkot Okuyucu	1	-	-
Baskı makinesi	-	-	-
Fotokopi makinesi	2	-	-
Faks	1	-	-
Fotoğraf makinesi	-	-	-
Kameralar	-	-	-
Televizyonlar	2	-	-
Tarayıcılar	3	-	-
Müzik Setleri	-	-	-
Mikroskoplar	-	-	-
DVD ler	-	-	-
Yazıcı	28	-	-
Yangın Söndürme Cihazı	8	-	-
Klima	9	-	-
Telefon Sayısı	51	-	-

4- İnsan Kaynakları

4.1- Akademik Personel

Akademik Personel					
	Kadroların Doluluk Oranına Göre			Kadroların İstihdam Şekline Göre	
	Dolu	Boş	Toplam	Tam Zamanlı	Yarı Zamanlı
Profesör	1		1	x	
Doçent	8		8	x	
Dr.Öğr.Üyesi	12		12	x	
Öğretim Görevlisi	4		4	x	
Okutman	-		-	-	
Çevirici	-		-	-	
Eğitim- Öğretim Planlamacısı	-		-	-	
Araştırma Görevlisi	8		8	x	
Uzman	-		-	-	

4.2- Yabancı Uyruklu Akademik Personel

Yabancı Uyruklu Öğretim Elemanları		
Unvan	Geldiği Ülke	Çalıştığı Bölüm
Profesör	-	
Doçent	-	
Dr.Öğr.Üyesi	-	
Öğretim Görevlisi	-	
Okutman	-	
Çevirici	-	
Eğitim-Öğretim Planlamacısı	-	
Araştırma Görevlisi	-	
Uzman	-	
Toplam	-	

4.3- Diğer Üniv. Görevlendirilen Akademik Personel

Diğer Üniversitelerde Görevlendirilen Akademik Personel		
Unvan	Bağlı Olduğu Bölüm	Görevlendirildiği Üniversite
Profesör	-	
Doçent	-	
Dr.Öğr.Üyesi	-	
Öğretim Görevlisi	-	
Okutman	-	
Çevirici	-	
Eğitim Öğretim Planlamacısı	-	
Araştırma Görevlisi	-	
Uzman	-	
Toplam	-	

4.4- Başka Üniv. Kurumda Görevlendirilen Akademik Personel

Başka Üniversitelerden Üniversitemizde Görevlendirilen Akademik Personel		
Unvan	Çalıştığı Bölüm	Geldiği Üniversite
Profesör	-	
Doçent	-	
Dr.Öğr.Üyesi	-	
Öğretim Görevlisi	-	
Okutman	-	
Çevirici	-	
Eğitim Öğretim Planlamacısı	-	
Araştırma Görevlisi	-	
Uzman	-	
Toplam	-	

4.5- Sözleşmeli Akademik Personel

Sözleşmeli Akademik Personel Sayısı	
Profesör	-
Doçent	-
Dr.Öğr.Üyesi	-
Öğretim Görevlisi	-
Uzman	-
Okutman	-
Sanatçı Öğrt. Elm.	-
Sahne Uygulamacısı	-
Toplam	-

4.6- Akademik Personelin Yaş İtibariyle Dağılımı

Akademik Personelin Yaş İtibariyle Dağılımı						
	21-25 Yaş	26-30 Yaş	31-35 Yaş	36-40 Yaş	41-50 Yaş	51- Üzeri
Kişi Sayısı	-	9	6	8	7	3
Yüzde	-	27.28	18.18	24.24	21.21	9.09

4.7- İdari Personel

İdari Personel (Kadroların Doluluk Oranına Göre)			
	Dolu	Boş	Toplam
Genel İdari Hizmetler	4		4
Sağlık Hizmetleri Sınıfı	-		
Teknik Hizmetleri Sınıfı	-		
Eğitim ve Öğretim Hizmetleri sınıfı	-		
Avukatlık Hizmetleri Sınıfı.	-		
Din Hizmetleri Sınıfı	-		
Yardımcı Hizmetli	-		
Toplam	4		4

4.8- İdari Personelin Eğitim Durumu

İdari Personelin Eğitim Durumu					
	İlköğretim	Lise	Ön Lisans	Lisans	Y.L. ve Dokt.
Kişi Sayısı	-	-	-	4	-
Yüzde	-	-	-	100	-

4.9- İdari Personelin Hizmet Süreleri

İdari Personelin Hizmet Süresi						
	1 – 3 Yıl	4 – 6 Yıl	7 – 10 Yıl	11 – 15 Yıl	16 – 20 Yıl	21 - Üzeri
Kişi Sayısı	-	-	-	-	-	4
Yüzde						100

4.10- İdari Personelin Yaş İtibariyle Dağılımı

Yaş Dağılımı						
	21-25 Yaş	26-30 Yaş	31-35 Yaş	36-40 Yaş	41-50 Yaş	51- Üzeri
Kişi Sayısı	-	-	-	-	-	4
Yüzde	-	-	-	-	-	100

4.11- 657-4/B li Sözleşmeliler

Pozisyon	Dolu	Boş	Toplam
-	-	-	-

4.12- 657-4/B li Sözleşmelilerin Hizmet Süreleri

Hizmet Süresi						
	1 – 3 Yıl	4 – 6 Yıl	7 – 10 Yıl	11 – 15 Yıl	16 – 20 Yıl	21 - Üzeri
Kişi Sayısı	-	-	-	-	-	-
Yüzde	-	-	-	-	-	-

4.13- 657-4/B li Sözleşmelilerin Yaş İtibariyle Dağılımı

Yaş Dağılımı						
	21-25 Yaş	26-30 Yaş	31-35 Yaş	36-40 Yaş	41-50 Yaş	51- Üzeri
Kişi Sayısı	-	-	-	-	-	-
Yüzde	-	-	-	-	-	-

4.14- İşçiler

Pozisyon	Sayı
Sürekli İşçi	7

5.3-İdari Hizmetler

2021 yılı içinde Fakültemizin ihtiyaçları ve sarf malzemeleri temin edilmiştir, gerekli bakım onarım yapılmıştır.

5.4-Diğer Hizmetler

6- Yönetim ve İç Kontrol Sistemi

Öğretim Elemanı atamalarında mevzuata uygun olarak inceleme ve değerlendirme jürileri belirlenmiş, sonuçlar fakülte yönetim kurulu kararları ile Rektörlüğe iletilmiş, göreve başlama işlemleri tamamlanmıştır.

Doğrudan temin yoluyla yapılan satın almalarda mevzuata uygun şekilde komisyonlar oluşturulmuş, harcama süreçleri tamamlanmıştır.

D- Diğer Hususlar

II- FAALİYETLERE İLİŞKİN BİLGİLER

A- Mali Bilgiler

1- Bütçe Uygulama Sonuçları

1.1-Bütçe Giderleri

	2021 ÖDENEK TOPLAMI	2021 HARCAMA TOPLAMI	GERÇEK- LEŞME ORANI
	TL	TL	%
BÜTÇE GİDERLERİ TOPLAMI	4.658.328,00	4.658.230,21	100
01 - PERSONEL GİDERLERİ	4.037.094,00	4.037.093,24	100
02 - SOSYAL GÜVENLİK KURUMLARINA DEVLET PRİMİ GİDERLERİ	593.269,00	593.268,65	100
03 - MAL VE HİZMET ALIM GİDERLERİ	27.965,00	27.868,32	99,7
05 - CARİ TRANSFERLER			
06 - SERMAYE GİDERLERİ			

Mal ve hizmet alımı giderleri bölümünden fakültemizin ihtiyacı olan sarf malzemeler ve diğer ihtiyaçlar temin edilmiştir. 2021 yılı itibari ile hedeflerimiz büyük oranda gerçekleştirilmiştir.

B- Performans Bilgileri

1- Faaliyet ve Proje Bilgileri

1.1. Faaliyet Bilgileri

FAALİYET TÜRÜ	SAYISI
Sempozyum ve Kongre	
Konferans	
Panel	
Seminer	2
Açık Oturum	
Söyleşi	
Tiyatro	
Konser	
Sergi	
Turnuva	
Teknik Gezi	
Eğitim Semineri	
.....	

1.2. Yayınlarla İlgili Faaliyet Bilgileri

İndekslere Giren Hakemli Dergilerde Yapılan Yayınlar

YAYIN TÜRÜ	SAYISI
Uluslararası SCI, SSCI, AHCI, SCI-Expanded kapsamına giren dergilerde yapılan yayın sayısı	15
Uluslararası hakemli diğer dergilerde yapılan yayın sayısı	35
Ulusal hakemli dergilerde yapılan yayın sayısı	29
Uluslararası bilimsel toplantılarda sunulan bildiri sayısı	29
Ulusal bilimsel toplantılarda sunulan bildiri sayısı	5
Kitap sayısı	
Kitap Bölümü	22
Kitap Editörlüğü	3

2- PERFORMANS GÖSTERGELERİ

2.1- PERFORMANS GÖSTERGELERİ GERÇEKLEŞME TABLOSU

BİRİM : Nezahat Keleşođlu Sađlık Bilimleri Fakóltesi						
Gösterge No	Gösterge	Başlangıç Deđeri (2018)	2021			
			Yılsonu Hedefi	Gerçekleşme (İlk 6 ay)	Gerçekleşme (Yılsonu)	Gösterge nin Performansı (%)
PG.3.3.1	SCI, SSCI, AHCI, SCI-Expanded kapsamına giren dergilerde yapılan yayın sayısı	12	16	10	24	100
PG.3.3.2	Ulusal hakemli dergilerde yapılan yayın sayısı	14	20	21	55	100

2.2- HEDEFİNDE SAPMA OLAN GÖSTERGELERİN AÇIKLAMALARI

İÇ KONTROL GÜVENCE BEYANI

Harcama yetkilisi olarak yetkim dahilinde;

Bu raporda yer alan bilgilerin güvenilir, tam ve doğru olduğunu beyan ederim.

Bu raporda açıklanan faaliyetler için idare bütçesinden harcama birimimize tahsis edilmiş kaynakların etkili, ekonomik ve verimli bir şekilde kullanıldığını, görev ve yetki alanım çerçevesinde iç kontrol sisteminin idari ve mali kararlar ile bunlara ilişkin işlemlerin yasallık ve düzenliliği hususunda yeterli güvenceyi sağladığını ve harcama birimimizde süreç kontrolünün etkin olarak uygulandığını bildiririm.

Bu güvence, harcama yetkilisi olarak sahip olduğum bilgi ve değerlendirmeler, iç kontroller, iç denetçi raporları ile Sayıştay raporları gibi bilgim dahilindeki hususlara dayanmaktadır.

Burada raporlanmayan, idarenin menfaatlerine zarar veren herhangi bir husus hakkında bilgim olmadığını beyan ederim. **(KONYA-21.01.2022)**

Prof. Dr. Bahadır FEYZİOĞLU
Dekan