



NECMETTİN ERBAKAN  
ÜNİVERSİTESİ

**2022 YILI**

NEZAHAT KELEŞOĞLU SAĞLIK BİLİMLERİ FAKÜLTESİ

**BİRİM  
FAALİYET RAPORU**

# **İÇİNDEKİLER**

## **BİRİM YÖNETİCİSİNİN SUNUŞU**

### **İÇİNDEKİLER**

#### **I- GENEL BİLGİLER**

- A- Misyon ve Vizyon
- B- Yetki, Görev ve Sorumluluklar
- C- Birime İlişkin Bilgiler
  - 1- Fiziksel Yapı
  - 2- Örgüt Yapısı
  - 3- Bilgi ve Teknolojik Kaynaklar
  - 4- İnsan Kaynakları
  - 5- Sunulan Hizmetler
  - 6- Yönetim ve İç Kontrol Sistemi

#### **D- Diğer Hususlar**

#### **II- FAALİYETLERE İLİŞKİN BİLGİLER**

##### **A- Mali Bilgiler**

- 1- Bütçe Uygulama Sonuçları

##### **B- Performans Bilgileri**

- 1- Faaliyet ve Proje Bilgileri
- 2- Performans Göstergeleri Gerçekleşme Tablosu

## BİRİM YÖNETİCİSİNİN SUNUŞU

Sağlık Bilimleri Fakültemiz bünyesinde Sağlık Yönetimi, Sosyal Hizmet, Fizyoterapi ve Rehabilitasyon, Beslenme ve Diyetetik, Dil ve Konuşma Terapisi, Odyoloji, Ergoterapi, Çocuk Gelişimi olmak üzere sekiz bölüm bulunmaktadır. 2021-2022 eğitim-öğretim dönemi itibarı ile Sağlık Yönetimi, Sosyal Hizmet, Fizyoterapi ve Rehabilitasyon, Beslenme ve Diyetetik bölümlerinde toplam 1507 lisans öğrenci eğitime devam etmektedir. Henüz aktif eğitime başlamadığı için öğrencisi bulunmayan Çocuk Gelişimi Bölümü'nde bir öğretim üyesi bulunmakta olup Dil ve Konuşma Terapisi, Odyoloji, Ergoterapi bölümlerinde ise aktif öğretim elamanı bulunmamaktadır.

Aralık 2022 itibarı ile akademik kadromuz 2 Profesör, 8 Doçent, 12 Dr. Öğr. Üyesi, 2 öğretim görevlisi, 9 aktif araştırma görevlisinden oluşmaktadır. Fakülte Kurulu ve Fakülte Yönetim Kurullarında ihtiyaca yönelik gerekli değişiklikler yapılmıştır.

Çerçeve yönetmelik uyarınca mesleki uygulama yönergesi hazırlanmıştır. Bu yönergeye göre bölüm müfredatlarında gerekli düzenlemeler yapılmış ve eğitim-öğretim faaliyetleri yürütülmüştür. Ayrıca bölüm müfredatları doğrultusunda yapılması gereken Mesleki Uygulamalar, Meram Tıp Fakültesi Hastanesi başta olmak üzere İl Sağlık Müdürlüğü birimleri, Aile ve Sosyal Hizmetler Müdürlüğü birimleri, Üniversitemizin Yaşlı ve Engelliler Eğitimi Bakım Uygulama ve Araştırma Merkezi başta olmak üzere birçok uygulama ve araştırma merkezimiz ile farklı sivil toplum kuruluşlarında yürütülmüştür. Sağlık Bilimleri Fakültesi eğitim ve öğretim faaliyetleri için gerekli olan derslik ihtiyacı asgari koşullar çerçevesinde ve Hemşirelik Fakültesiyle ortaklaşa biçimde Sağlık Kampüsü Yerleşkesinde bulunan D- Bloкта yürütülmektedir. Bu alandaki yetersizlik nedeniyle ayrıca, Tıp Fakültesi Morfoloji binasında yer alan derslikler 4 farklı Fakülte ve 1 Yüksekokul ile ortaklaşa kullanılmaktadır. Fiziki alanlarla ilgili nitel ve nicel sorunlar; yeni fakülte binamızın yakın zamanda hayata geçmesinin beklenmesi nedeniyle, maliyet oluşturmayacak asgari düzenlemeler ile çözülmeye çalışılmaktadır.

Fakülte web sayfasının içeriği zenginleştirilerek işlevselliği artırılmış ve sosyal medya hesapları aktif bir şekilde kullanılmıştır. Kurumsal faaliyetler ve duyurular, akademik çalışmalar, toplantılar, topluluk faaliyetleri gibi eğitim ve öğretim sürecine ilişkin her türlü aktivite fakültemiz iletişim araçlarıyla tüm muhataplarına hızlı ve etkin biçimde iletilmektedir. Dijital çağın önemli araçlarından olan sosyal iletişim unsurları 2022 yılında da disiplinize edilmiş ve böylelikle kurumsal kültürümüz güç kazanmıştır.

4 aktif bölüm, 13 anabilim dalı ve 35 öğretim elemanı (22 öğretim üyesi) ile öğretim elemanı başına ortalama 43 öğrenci ile üniversitemiz (ortalama 19) ve ülkemiz (ortalama 45) ortalamalarının çok üstünde yoğunlukla yürütülen eğitim öğretim faaliyetleri; nitel çıktılar için sınırlayıcı bir faktör ve çok acil güçlendirilmesi gereken bir alandır.

Fakültemiz öğretim elemanlarınca 2022 yılında; SCI, SSCI, AHCI, SCI-Expanded kapsamına giren dergilerde yapılan yayın sayısı 13, Uluslararası hakemli dergilerde yapılan yayın sayısı 22, Ulusal hakemli dergilerde yapılan yayın sayısı 17, Uluslararası bilimsel toplantılarda sunulan bildiri sayısı 45, Ulusal bilimsel toplantılarda sunulan bildiri sayısı 2, Kitap 2 ve Kitap Bölümü 28 olacak şekilde bilimsel katma değer üretilmiştir. 2022 yılı içerisinde öğretim elemanlarımızca 9 BAP projesi (devam eden) yürütülmektedir. 2 adet BAP projesi danışmanlığı tamamlanmıştır, 1 adet KOSGEP projesi danışmanlığı tamamlanmıştır. 1 adet TUBİTAK 4005 projesi tamamlanmıştır. 4 adet TUBİTAK 2209 A projesi danışmanlığı devam etmektedir. 1 adet Tubitak 4008 ve Tubitak 2237 projelerinde eğitimci olarak yer alınmaktadır.

Fakültemiz Program ve Anabilim dallarına paralel biçimde ve öğretim üyelerimizin nitel ve nicel yetkinliği çerçevesinde; Yüksek Lisans ve Doktora Programları Teşvik Edilmiş, Sağlık Bilimleri Enstitüsü bünyesinde daha önce mevcut olan Sağlık Yönetimi AD, Sosyal Hizmet AD, Fizyoterapi ve Rehabilitasyon AD Y. Lisans programlarına ilaveten Beslenme ve Diyetetik Bölümü'nde de Y. Lisans programı açılmıştır. Sağlık Yönetimi Bölümü'müz ayrıca 2022 yılı içerisinde "Sağlık Yönetimi AD Doktora" programına başvuru yapmıştır.

Kurum aidiyeti, yasal sorumluluklar, etkin ve verimli mesai bağlamında tüm personelimiz için meslek içi pratik ve teorik eğitimler yapılmış (rektörlüğümüz ilgili birimlerinden de aktif destek alarak), ilgili hususlarda personelin donanım yetersizliği, motivasyon eksikliği vb negatif faktörler ortadan kaldırılmaya çalışılmıştır.

Fakültemiz öğrencilerinin yer aldığı ve öğretim elemanlarımızın danışmanlıklarını yürüttüğü ve Üniversitemiz bünyesinde yer alan öğrenci toplulukları ile toplantılar düzenlenmiştir. Daha etkin ve olumlu faaliyetler için karşılıklı motivasyon ve işbirliği gündemi oluşturulmuştur. Sosyal faaliyetlerin bölüm ve fakülte bünyesinde olanaklar dahilinde artırılması teşvik edilmiştir.

Eğitim programlarımızın kalite ve akreditasyon sürecinde 2021 yılında gündeme alınmış "SABAK Kurum Eğitimi" nin ardından fakültemiz bünyesinde kalite ve akreditasyon ile ilgili çalışmalar başlatılmıştır. Fakültemiz, özellikle insan kaynakları ve fiziksel şartlar yönünden asgari ölçütleri karşılayabildiği andan itibaren başvuru yapma hedefiyle; nitel ve nicel eksikliklerin tamamlanması yönelik hazırlık sürecine devam etmektedir.

Farklı disiplinlerden oluşan zengin bölüm içerikleriyle; yönetim, tedavi, hizmet ve psiko-sosyal destek gibi çoklu etkileşim pencereleriyle; toplumsal ve bireysel pek çok hizmet, organizasyon ve konfor alanlarına hitap eden; bu bağlamda entelektüel düşünce üreten, kurgulayan, yürüten ve yöneten eğitimcilerin yer aldığı Sağlık Bilimleri Fakültesi, katma değer üretim potansiyeli en yüksek kurumlar arasında yer almaktadır. Fakültemizin, pek çok paydaşla yürütülecek ve çok geniş yelpazede içerik oluşturabilecek potansiyeli önündeki en büyük engel, fiziki koşullar ve insan kaynaklarındaki eksikliklerdir. Bölüm alanlarına uygun nitelik ve niceliklere sahip personel istihdamı yakın gelecek için en büyük hedeflerimiz içerisinde yer almaktadır. Sağlık Bilimleri Fakültemiz, mevcut öğretim elemanları, üniversitemizin pek çok biriminden ve zorunlu sebepler nedeniyle dış kurumlardan aldığı öğretim elemanı destekleriyle; mensubu ve mezunu olmaktan gurur duyulan ve gerek ulusal gerekse uluslararası çevrelerce tanınan, saygın, tercih edilen ve öncü bir fakülte olmak için faaliyetlerine devam etmektedir.

**Prof. Dr. Bahadır FEYZİOĞLU**

**Dekan**

## **I- GENEL BİLGİLER**

### **A. Misyon ve Vizyon**

#### **Misyon**

Evrensel, bilimsel ve etik değerler ışığında eğitim almış, insan haklarına saygılı, bireysel ve mesleki gelişime açık, eleştirel düşünme ve problem çözme becerilerine sahip, etkili iletişim kurabilen, disiplinler arası işbirliği ve ekip çalışmasını benimsemiş, birey, aile ve toplum sağlığını koruma, sürdürme ve geliştirmede etkin roller üstlenebilen, araştırma süreçlerini yönetebilen sağlık profesyonelleri yetiştirmek ve ürettiği araştırma ve projeler ile ülkenin sağlık politikalarının geliştirilmesine katkıda bulunmaktadır.

#### **Vizyon**

Eğitim-öğretim programları ve bilimsel araştırmaları ile çağdaş standartları yakalayan, etik ve kültürel değerleri içselleştirmiş, sahip olduğu bilgi ve becerileri insanlık yararına kullanan nitelikli sağlık profesyonelleri yetiştiren, sağlık politikalarının geliştirilmesinde katkı sağlayan, paydaşları ile işbirliği ve dayanışma içinde olan, mensubu ve mezunu olmaktan gurur duyulan, ulusal ve uluslararası çevrelerce tanınan ve tercih edilen, saygın ve öncü bir fakülte olmaktır.

### **B. Yetki, Görev ve Sorumluluklar**

İlgili mevzuat hükümleri çerçevesinde iş ve işlemleri sürdürmek. Fakültemizde belirlenen hedefler çerçevesinde eğitim-öğretimin kesintisiz devam etmesi için öğretim kapasitesinin ölçülü bir şekilde kullanılması ve geliştirilmesini sağlamak. Fakülte kurullarının kararlarını uygulamak ve fakülte birimlerinin çalışmalarını düzenlemek. Eğitim-öğretimin devam ettiği yerleşkede bakım ve onarım işlerinin zamanında yapılması, telefon, bilgisayar, projeksiyon cihazları ve fotokopi makinelerinin bakım ve onarımlarının sağlanması, öğrencilere gerekli sosyal hizmetlerin sağlanmasında Rektörlük birimleri ile koordineli çalışmak ve bütün faaliyetlerin gözetim ve denetimini yapmak, takip ve kontrol etmek.

## C. Birime İlişkin Bilgiler

### 1- Fiziksel Yapı

#### 1.1- Eğitim Alanları Derslikler

Eğitim Alanı	Kapasitesi 0-50	Kapasitesi 51-75	Kapasitesi 76-100	Kapasitesi 101-150	Kapasitesi 151-250	Kapasitesi 251-Üzeri
Amfi	-	-	-	-	-	-
Sınıf	-	1	1	1	-	-
Bilgisayar Laboratuvarı	1	-	-	-	-	-
Diğer Laboratuvar	1	-	-	-	-	-
Toplam	2	1	1	1	-	-

#### 1.2- Sosyal Alanlar

##### 1.2.1.Kantinler ve Kafeteryalar

Kantin Sayısı: ... Adet  
Kantin Alanı: ... m2  
Kafeterya Sayısı: ... Adet  
Kafeterya Alanı: ... m2

##### 1.2.2.Yemekhaneler

Öğrenci yemekhane Sayısı: ... Adet  
Öğrenci yemekhane Alanı: ... m2  
Öğrenci yemekhane Kapasitesi: ... Kişi  
Personel yemekhane Sayısı: ... Adet  
Personel yemekhane Alanı: ... m2  
Personel yemekhane Kapasitesi: ... Kişi

##### 1.2.3.Misafirhaneler

Misafirhane Sayısı: ... Adet  
Misafirhane Kapasitesi: ... Kişi

#### 1.2.4.Öğrenci Yurtları

	Yatak Sayısı 1	Yatak Sayısı 2	Yatak Sayısı 3 – 4	Yatak Sayısı 5 - Üzeri
Oda Sayısı	-	-	-	-
Alanı m2	-	-	-	-

#### 1.2.5.Lojmanlar

Lojman Sayısı: ... Adet  
Lojman Bürüt Alanı: ... m2  
Dolu Lojman Sayısı: ... Adet  
Boş Lojman Sayısı: ... Adet

#### 1.2.6.Spor Tesisleri

Kapalı Spor Tesisleri Sayısı: ... Adet  
Kapalı Spor Tesisleri Alanı: ... m2  
Açık Spor Tesisleri Sayısı: ... Adet  
Açık Spor Tesisleri Alanı: ... m2

#### 1.2.7.Toplantı – Konferans Salonları

	Kapasitesi 0–50	Kapasitesi 51–75	Kapasitesi 76–100	Kapasitesi 101–150	Kapasitesi 151–250	Kapasitesi 251–Üzeri
Toplantı Salonu	1	-	-	-	-	-
Konferans Salonu	-	-	-	-	1	-
Toplam	1	-	-	-	1	-

#### 1.2.8.Sinema Salonu

Sinema Salonu Sayısı: ... Adet  
Sinema Salonu Alanı: ... m2  
Sinema Salonu Kapasitesi: ... Kişi

#### 1.2.9.Eğitim ve Dinlenme Tesisleri

Eğitim ve Dinlenme Tesisleri Sayısı: ... Adet  
Eğitim ve Dinlenme Tesisleri Kapasitesi: ... Kişi

#### 1.2.10.Öğrenci Kulüpleri

Öğrenci Kulüpleri Sayısı: ... Adet  
Öğrenci Kulüpleri Üye Sayısı: ...  
Öğrenci Kulüp İsimleri :... .. . . .

#### 1.2.11.Mezun Öğrenciler Derneği

Mezun Öğrenciler Derneği Sayısı: ... Adet  
Mezun Öğrenciler Derneği Alanı: ... m2

### 1.2.12.Okul Öncesi ve İlköğretim Okulu Alanları

Anaokulu Sayısı: ... Adet

Anaokulu Alanı: ... m2

Anaokulu Kapasitesi: ... Kişi

İlköğretim okulu Sayısı: ... Adet

İlköğretim okulu Alanı: ... m2

İlköğretim okulu Kapasitesi: ... Kişi

### 1.3- Hizmet Alanları

#### 1.3.1. Akademik Personel Hizmet Alanları

	Sayısı (Adet)	Alanı (m2)	Kullanan Sayısı (Kişi)
Çalışma Odası	24	600	33
<b>Toplam</b>	<b>24</b>	<b>600</b>	<b>33</b>

#### 1.3.2. İdari Personel Hizmet Alanları

	Sayısı (Adet)	Alanı (m2)	Kullanan Sayısı
Çalışma Odası	5	175	10
<b>Toplam</b>	<b>5</b>	<b>175</b>	<b>10</b>

### 1.4- Ambar Alanları

Ambar Sayısı: 1 Adet

Ambar Alanı: 10 m2

### 1.5- Arşiv Alanları

Arşiv Sayısı: 1 Adet

Arşiv Alanı: 20 m2

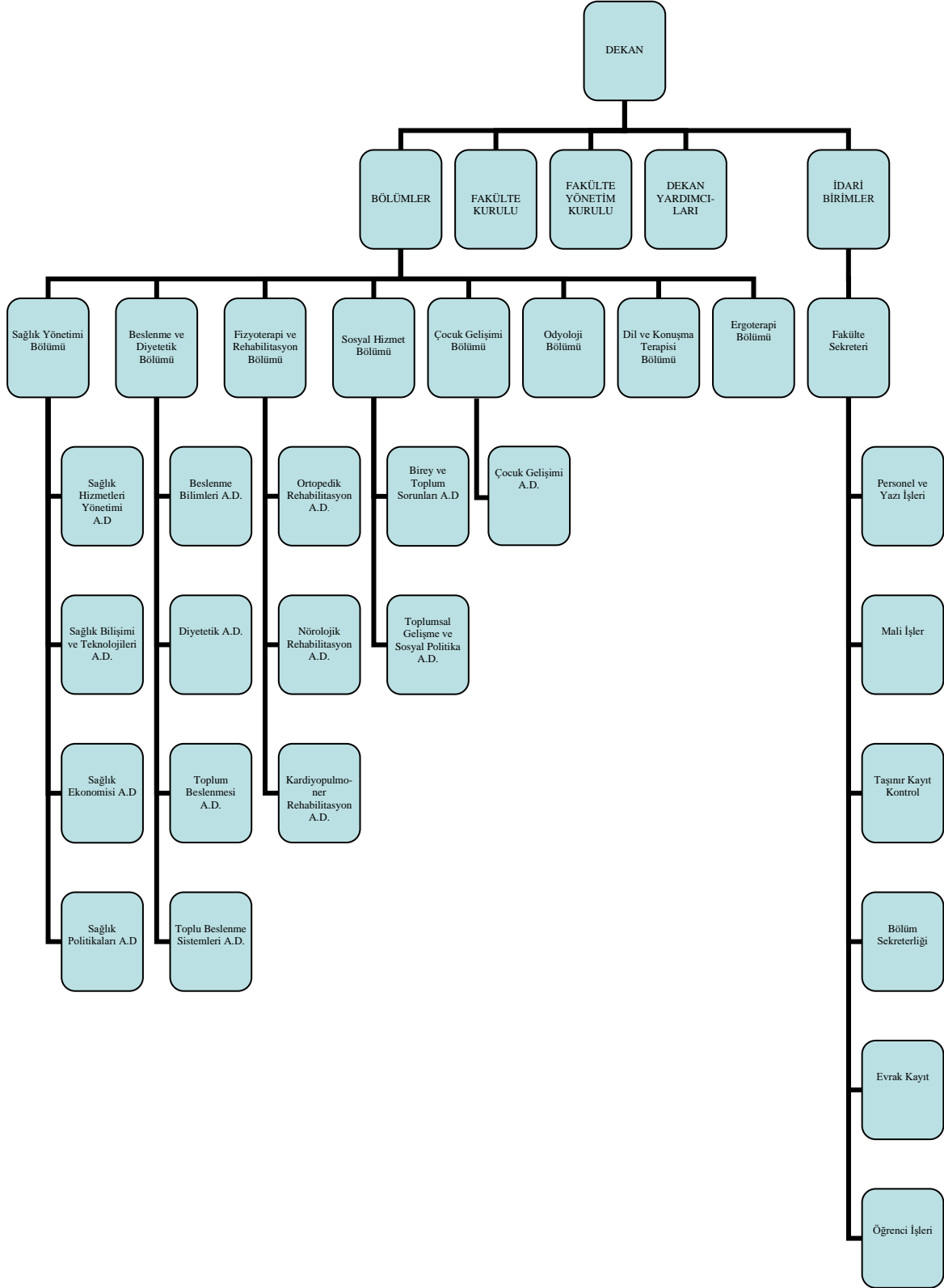
### 1.6- Atölyeler

Atölye Sayısı: ... Adet

Atölye Alanı: ... m2



## 2- Örgüt Yapısı



### 3- Bilgi ve Teknolojik Kaynaklar

#### 3.1- Yazılımlar

#### 3.2- Bilgisayarlar

Masa üstü bilgisayar sayısı: 91 Adet

Taşınabilir bilgisayar sayısı: 6 Adet (BAP) +2 Adet (Fakülte)

#### 3.3- Kütüphane Kaynakları

Kitap Sayısı: ... Adet

Basılı Yayın Sayısı: ... Adet

Elektronik Yayın Sayısı: ... Adet

#### 3.4- Diğer Bilgi ve Teknolojik Kaynaklar

Cinsi	İdari Amaçlı (Adet)	Eğitim Amaçlı (Adet)	Araştırma Amaçlı (Adet)
Projeksiyon	-	17	-
Slayt makinesi	-	-	-
Tepegöz	-	-	-
Episkop	-	-	-
Barkot Okuyucu	1	-	-
Baskı makinesi	-	-	-
Fotokopi makinesi	-	1	-
Faks	1	-	-
Fotoğraf makinesi	-	-	-
Kameralar	-	-	-
Televizyonlar	-	2	-
Tarayıcılar	3	-	-
Müzik Setleri	-	-	-
Mikroskoplar	-	-	-
DVD ler	-	-	-
Yazıcı	10	19	-
Yangın Söndürme Cihazı	8	-	-
Klima	10	-	-
Telefon Sayısı	45	-	-

## 4- İnsan Kaynakları

### 4.1- Akademik Personel

Akademik Personel					
	Kadroların Doluluk Oranına Göre			Kadroların İstihdam Şekline Göre	
	Dolu	Boş	Toplam	Tam Zamanlı	Yarı Zamanlı
Profesör	2		2	x	
Doçent	8		8	x	
Dr.Öğr.Üyesi	12		12	x	
Öğretim Görevlisi	2		2	x	
Okutman	-		-	-	
Çevirici	--		-	-	
Eğitim- Öğretim Planlamacısı	-		-	-	
Araştırma Görevlisi	9		9	x	
Uzman	-		-	-	

### 4.2- Yabancı Uyruklu Akademik Personel

Yabancı Uyruklu Öğretim Elemanları		
Unvan	Geldiği Ülke	Çalıştığı Bölüm
Profesör	-	
Doçent	-	
Dr.Öğr.Üyesi	-	
Öğretim Görevlisi	-	
Okutman	-	
Çevirici	-	
Eğitim-Öğretim Planlamacısı	-	
Araştırma Görevlisi	-	
Uzman	-	
<b>Toplam</b>	-	

#### 4.3- Diğer Ün. Görevlendirilen Akademik Personel

Diğer Üniversitelerde Görevlendirilen Akademik Personel		
Unvan	Bağlı Olduğu Bölüm	Görevlendirildiği Üniversite
Profesör	-	-
Doçent	-	-
Dr. Öğr. Üyesi	-	-
Öğretim Görevlisi	-	-
Okutman	-	-
Çevirici	-	-
Eğitim Öğretim Planlamacısı	-	-
Araştırma Görevlisi	1-Beslenme ve Diyetetik 2-Dil ve Konuşma Terapisi	1-Hacettepe Üniversitesi 2-Anadolu Üniversitesi
Uzman	-	-
<b>Toplam</b>	<b>2</b>	<b>2</b>

#### 4.4- Başka Ün. Kurumda Görevlendirilen Akademik Personel

Başka Üniversitelerden Üniversitemizde Görevlendirilen Akademik Personel		
Unvan	Çalıştığı Bölüm	Geldiği Üniversite
Profesör	-	
Doçent	-	
Dr.Öğr.Üyesi	-	
Öğretim Görevlisi	-	
Okutman	-	
Çevirici	-	
Eğitim Öğretim Planlamacısı	-	
Araştırma Görevlisi	-	
Uzman	-	
<b>Toplam</b>	<b>-</b>	

#### 4.5- Sözleşmeli Akademik Personel

Sözleşmeli Akademik Personel Sayısı	
Profesör	-
Doçent	-
Dr.Öğr.Üyesi	-
Öğretim Görevlisi	-
Uzman	-
Okutman	-
Sanatçı Öğrt. Elm.	-
Sahne Uygulamacısı	-
<b>Toplam</b>	<b>-</b>

#### 4.6- Akademik Personelin Yaş İtibariyle Dağılımı

Akademik Personelin Yaş İtibariyle Dağılımı						
	21-25 Yaş	26-30 Yaş	31-35 Yaş	36-40 Yaş	41-50 Yaş	51- Üzeri
Kişi Sayısı	2	2	10	6	11	4
Yüzde	5,7	5,7	28,6	17,1	31,4	11,4

#### 4.7- İdari Personel

İdari Personel (Kadroların Doluluk Oranına Göre)			
	Dolu	Boş	Toplam
Genel İdari Hizmetler	3		3
Sağlık Hizmetleri Sınıfı	-		
Teknik Hizmetleri Sınıfı	-		
Eğitim ve Öğretim Hizmetleri sınıfı	-		
Avukatlık Hizmetleri Sınıfı.	-		
Din Hizmetleri Sınıfı	-		
Yardımcı Hizmetli	-		
<b>Toplam</b>	<b>3</b>		<b>3</b>

#### 4.8- İdari Personelin Eğitim Durumu

İdari Personelin Eğitim Durumu					
	İlköğretim	Lise	Ön Lisans	Lisans	Y.L. ve Dokt.
Kişi Sayısı	-	-	-	3	-
Yüzde	-	-	-	100	-

#### 4.9- İdari Personelin Hizmet Süreleri

İdari Personelin Hizmet Süresi						
	1 – 3 Yıl	4 – 6 Yıl	7 – 10 Yıl	11 – 15 Yıl	16 – 20 Yıl	21 - Üzeri
Kişi Sayısı	-	-	-	-	-	3
Yüzde	-	-	-	-	-	100

#### 4.10- İdari Personelin Yaş İtibariyle Dağılımı

Yaş Dağılımı						
	21-25 Yaş	26-30 Yaş	31-35 Yaş	36-40 Yaş	41-50 Yaş	51- Üzeri
Kişi Sayısı	-	-	-	-	-	<b>3</b>
Yüzde						<b>100</b>

#### 4.11- 657-4/B li Sözleşmeliler

Pozisyon	Dolu	Boş	Toplam
Destek Personeli	<b>1</b>	-	<b>1</b>

#### 4.12- 657-4/B li Sözleşmelilerin Hizmet Süreleri

Hizmet Süresi						
	1 – 3 Yıl	4 – 6 Yıl	7 – 10 Yıl	11 – 15 Yıl	16 – 20 Yıl	21 - Üzeri
Kişi Sayısı	<b>1</b>	-	-	-	-	-
Yüzde	<b>100</b>					

#### 4.13- 657-4/B li Sözleşmelilerin Yaş İtibariyle Dağılımı

Yaş Dağılımı						
	21-25 Yaş	26-30 Yaş	31-35 Yaş	36-40 Yaş	41-50 Yaş	51- Üzeri
Kişi Sayısı	-	-	<b>1</b>	-	-	-
Yüzde			<b>100</b>			

#### 4.14- İşçiler

Pozisyon	Sayı
Sürekli İşçi	<b>9</b>

## 5- Sunulan Hizmetler

### 5.1- Eğitim Hizmetleri

#### 5.1.1- Öğrenci Sayıları

Birimler	ÖRGÜN				II. ÖĞRETİM				Toplam
	Önlisans	Lisans	Yüksek Lisans	Doktora	Önlisans	Lisans	Yüksek Lisans	Doktora	
Nezahat Keleşoğlu Sağlık Bilimleri Fakültesi	-	1507	-	-	-	-	-	-	1507
<b>Genel Toplam</b>		1507							1507

#### 5.1.2- Yabancı Dil Hazırlık Sınıfı Öğrenci Sayıları

Yabancı Dil Eğitimi Gören Hazırlık Sınıfı Öğrenci Sayıları ve Toplam Öğrenci Sayısına Oranı			
Birimin Adı	Yabancı Dil Hazırlık Sınıfı Öğrenci Sayısı	Toplam Öğrenci Sayısı	Yüzde*
Nezahat Keleşoğlu Sağlık Bilimleri Fakültesi	-	-	-

\*Yabancı dil eğitimi gören öğrenci sayısının toplam öğrenci sayısına oranı  
(Yabancı dil eğitimi gören öğrenci sayısı/Toplam öğrenci sayısı\*100)

#### 5.1.3- Öğrenci Kontenjanları

BİRİMLER	ÖRGÜN				II. ÖĞRETİM				Toplam
	Önlisans	Lisans	Yüksek Lisans	Doktora	Önlisans	Lisans	Yüksek Lisans	Doktora	
Nezahat Keleşoğlu Sağlık Bilimleri Fakültesi	-	300	-	-	-	-	-	-	300
<b>Genel Toplam</b>		300							300

#### 5.1.5- Yabancı Uyruklu Öğrenciler

BİRİMLER	TÜRK CUMHURİYETLERİ VE AKRABA TOPLULUKLARI								DİĞER								TOP LAM
	KAMU İDARELERİNDEN GELEN				DİĞER				İKİLİ ANLAŞMALAR ÇERÇEVESİNDE GELEN				DİĞER				
	Ö.L	L.	Y.L	D.	Ö.L	L	Y.L	D	Ö.L	L.	Y.L	D	Ö.L	L.	Y.L	D.	
Nezahat Keleşoğlu Sağlık Bilimleri Fakültesi	-	-	-	-	-	21	-	-	-	-	-	-	-	62	-	-	83
<b>GENEL TOPLAM</b>																	

\* Ö.L: Önlisans L: Lisans Y.L: Yüksek Lisans D: Doktora

### **5.3-İdari Hizmetler**

2022 yılı içinde Fakültemizin ihtiyaçları ve sarf malzemeleri temin edilmiştir, gerekli bakım onarım yapılmıştır.

### **5.4-Diğer Hizmetler**

## **6- Yönetim ve İç Kontrol Sistemi**

Öğretim Elemanı atamalarında mevzuata uygun olarak inceleme ve değerlendirme jürileri belirlenmiş, sonuçlar Fakülte Yönetim Kurulu kararları ile Rektörlüğe iletilmiş, göreve başlama işlemleri tamamlanmıştır.

Doğrudan temin yoluyla yapılan satın almalarda mevzuata uygun şekilde komisyonlar oluşturulmuş, harcama süreçleri tamamlanmıştır.

## **D- Diğer Hususlar**



## II- FAALİYETLERE İLİŞKİN BİLGİLER

### A- Mali Bilgiler

#### 1- Bütçe Uygulama Sonuçları

##### 1.1-Bütçe Giderleri

	2022 ÖDENEK TOPLAMI	2022 HARCAMA TOPLAMI	GERÇEK- LEŞME ORANI
	TL	TL	%
<b>BÜTÇE GİDERLERİ TOPLAMI</b>			
<b>01 - PERSONEL GİDERLERİ</b>	<b>6.787,750,00</b>	<b>6.785,422,00</b>	<b>100</b>
<b>02 - SOSYAL GÜVENLİK KURUMLARINA DEVLET PRİMİ GİDERLERİ</b>	<b>966,660,00</b>	<b>966.660,00</b>	<b>100</b>
<b>03 - MAL VE HİZMET ALIM GİDERLERİ</b>	<b>139,650,00</b>	<b>135.832,00</b>	<b>97</b>
<b>05 - CARİ TRANSFERLER</b>	-	-	-
<b>06 - SERMAYE GİDERLERİ</b>	-	-	-

Mal ve hizmet alımı giderleri bölümünden fakültemizin ihtiyacı olan sarf malzemeler ve diğer ihtiyaçlar temin edilmiştir. 2022 yılı itibarıyla hedeflerimiz büyük oranda gerçekleştirilmiştir.

## B- Performans Bilgileri

### 1- Faaliyet ve Proje Bilgileri

#### 1.1. Faaliyet Bilgileri

FAALİYET TÜRÜ	SAYISI
Sempozyum ve Kongre	1
Konferans	-
Panel	-
Seminer	8
Açık Oturum	-
Söyleşi	-
Tiyatro	-
Konser	1
Sergi	-
Turnuva	-
Teknik Gezi	2
Eğitim Semineri	5
Patent	1

#### 1.2. Yayınlarla İlgili Faaliyet Bilgileri

##### İndekslere Giren Hakemli Dergilerde Yapılan Yayınlar

YAYIN TÜRÜ	SAYISI
Uluslararası SCI, SSCI, AHCI, SCI-Expanded kapsamına giren dergilerde yapılan yayın sayısı	13
Uluslararası hakemli diğer dergilerde yapılan yayın sayısı	22
Ulusal hakemli dergilerde yapılan yayın sayısı	17
Uluslararası bilimsel toplantılarda sunulan bildiri sayısı	45
Ulusal bilimsel toplantılarda sunulan bildiri sayısı	2
Kitap sayısı	2
Kitap bölümü	28

## 2- PERFORMANS GÖSTERGELERİ

### 2.1- PERFORMANS GÖSTERGELERİ GERÇEKLEŞME TABLOSU

<b>BİRİM:</b>	Nezahat Keleşođlu Sađlık Bilimleri Fakóltesi			
<b>YIL :</b>	2022			
Gösterge No	Gösterge	Yılsonu Hedefi (2022)	Yılsonu Gerçekleşmesi (2022)	Olumsuz Sapmanın Açıklaması
PG.3.3.1	SCI, SSCI, AHCI, SCI-Expanded kapsamına giren dergilerde yapılan yayın sayısı	18	12	2022 için öngörülen insan kaynaklarında niceliksel ve niteliksel artışın yeterince sağlanamaması, araştırma olanaklarının özellikle fiziksel koşullar ölçeđinde geliştirilememiş olması.
PG.3.3.2	Ulusal hakemli dergilerde yapılan yayın sayısı	22	21	2022 için öngörülen insan kaynaklarında niceliksel ve niteliksel artışın yeterince sağlanamaması, araştırma olanaklarının özellikle fiziksel koşullar ölçeđinde geliştirilememiş olması.

## İÇ KONTROL GÜVENCE BEYANI

Harcama yetkilisi olarak görev ve yetkilerim çerçevesinde;

Harcama birimimizce gerçekleştirilen iş ve işlemlerin idarenin amaç ve hedeflerine, iyi malî yönetim ilkelerine, kontrol düzenlemelerine ve mevzuata uygun bir şekilde gerçekleştirildiğini, birimimize bütçe ile tahsis edilmiş kaynakların planlanmış amaçlar doğrultusunda etkili, ekonomik ve verimli bir şekilde kullanıldığını, birimimizde iç kontrol sisteminin yeterli ve makul güvenceyi sağladığını bildiririm.

Bu güvence, harcama yetkilisi olarak sahip olduğum bilgi ve değerlendirmeler, yönetim bilgi sistemleri, iç kontrol sistemi değerlendirme raporları, izleme ve değerlendirme raporları ile denetim raporlarına dayanmaktadır.

Bu raporda yer alan bilgilerin güvenilir, tam ve doğru olduğunu beyan ederim.

**(KONYA 20.01.2023)**

**Prof. Dr. Bahadır FEYZİOĞLU**  
**Dekan**