



NECMETTİN ERBAKAN  
ÜNİVERSİTESİ

**2022 YILI**

SEYDİŞEHİR AHMET CENGİZ MÜHENDİSLİK  
FAKÜLTESİ

**BİRİM**  
**FAALİYET RAPORU**

# **İÇİNDEKİLER**

## **BİRİM YÖNETİCİSİNİN SUNUŞU**

### **İÇİNDEKİLER**

#### **I- GENEL BİLGİLER**

A- Misyon ve Vizyon

B- Yetki, Görev ve Sorumluluklar

C- Birime İlişkin Bilgiler

1- Fiziksel Yapı

2- Örgüt Yapısı

3- Bilgi ve Teknolojik Kaynaklar

4- İnsan Kaynakları

5- Sunulan Hizmetler

6- Yönetim ve İç Kontrol Sistemi

D- Diğer Hususlar

#### **II- FAALİYETLERE İLİŞKİN BİLGİLER**

A- Mali Bilgiler

1- Bütçe Uygulama Sonuçları

B- Performans Bilgileri

1- Faaliyet ve Proje Bilgileri

2- Performans Göstergeleri Gerçekleşme Tablosu

## BİRİM YÖNETİCİSİNİN SUNUŞU

### BİRİM YÖNETİCİSİNİN SUNUŞU

Seydişehir Ahmet Cengiz Mühendislik Fakültesi, 26.02.2010 tarih ve 27505 sayılı Resmi Gazetede yayımlanan 2010/103 Bakanlar Kurulu kararı ile kurulmuş ve 2011-2012 Eğitim-Öğretim yılında faaliyete geçmiştir.

Fakültemiz bünyesinde; Makine Mühendisliği, Bilgisayar Mühendisliği ve Elektrik-Elektronik Mühendisliği Bölümleri mevcuttur. Bunlardan Makine Mühendisliği ve Bilgisayar Mühendisliği Bölümleri aktive edilmiştir.

Fakültemiz gelecek yıllarda, Üniversitemizin belirlediği stratejik hedefler doğrultusunda, lisans eğitim-öğretim yapısının ve sürecinin, bilimsel araştırmaların, kurumsal kimliğin, ulusal ve uluslararası iş birliklerinin geliştirilmesini amaçlamaktadır. Bu amaçlara ulaşmak için Fakültemiz, verilmekte olan derslerin ve içeriklerinin bilimsel araştırmalara temel teşkil edecek kaliteye ulaştırılması ve sürekli olarak güncellenmesi; derslere ait ölçme ve değerlendirme yöntemlerinin gözden geçirilmesi ve iyileştirilmesi; lisans eğitiminde ulusal ve uluslararası iş birliklerinin sağlanması konusunda hem Öğretim Üyelerinin hem de öğrencilerin teşvik edilmesi ile ilgili çalışmalarını sürdürecektir.

Misyonumuz, her zaman eğitim-öğretim kalitesini en üst seviyede tutarak, uluslararası seviyede akreditasyona sahip bir fakülte olmaktır. Bu misyonu gerçekleştirebilmek, önümüzdeki yıllarda okulumuza alt yapı yatırımlarının yapılmasına ve akademik personel sayısının da arttırılmasına bağlıdır. Aynı şekilde gelişen teknolojiye uygun olarak atölye ve laboratuvarların donatılması yapılacak yatırımlara bağlıdır. Ayrıca, öğretim elemanlarımızın ve öğrencilerimizin kendilerini hızla gelişen teknoloji ile güncellemesi yine bu konuda yeni ödeneklerin açılması ile sağlanacaktır. Sağlanacak bu bütçe ödenekleri etkili, ekonomik ve verimli bir şekilde kullanılacaktır.

Fakülte bünyesindeki bölümlerin öğretim ve araştırma öncelikleri bu doğrultuda belirlenerek, ihtiyaç duyulan modern altyapı ve nitelikli akademisyen kadrosu oluşturulmaktadır. Fakültemizde 1 Profesör, 3 Doçent, 5 Doktor Öğretim Üyesi, 1 Araştırma Görevlisi olmak üzere toplam 10 tam zamanlı öğretim elemanımız bulunmaktadır.

2022-2023 Akademik yılında, Makine Mühendisliği Bölümüne normal öğretime 23, Bilgisayar Mühendisliği Bölümü normal öğretime 83 öğrenci kayıt yaptırmış olup, eski öğrencilerimizle birlikte Fakültemizde toplam 490 öğrencimiz eğitim görmektedir.

Temel olarak vizyonumuz ülkesine, milletine ve insanlığa karşı görev ve sorumluluklarının bilincinde olan, başarı için gerekli bilgi, beceri ve niteliklerle donatılmış mühendisler yetiştirmek ve yaptığımız araştırma çalışmaları ile evrensel bilim ve teknolojinin gelişmesine ülkemizin ekonomik ve sosyal gelişimine ve sürdürülebilir kalkınmaya katkıda bulunmaktadır.

**Prof. Dr. Ali KAHRAMAN**  
**Dekan**

## I- GENEL BİLGİLER

### A. Misyon ve Vizyon

#### Misyon

Seydişehir Ahmet Cengiz Mühendislik Fakültesi; çağdaş bilgilerle donanımlı olarak ulusal ve uluslararası alanda rekabetçi, bilgi ve teknoloji üretip uygulamaya aktaracak nitelikli insan gücünü yetiştirmeyi amaçlamaktadır. Fakültemiz aynı zamanda öğrencilerini, mühendislik görevlerini başarıyla yerine getiren ve bu sebeple kendi iş alanlarında tercih edilen; analitik düşünme, problem çözme ve tasarım yeteneği kazanmış; azimli, yaratıcı, girişimci, yaşam boyu öğrenmeyi kendine görev edinmiş; mühendislik uygulamaları için modern araçları kullanma yeteneğine sahip; yeteneklerini sürekli geliştiren; çevre, sağlık, güvenlik ve mesleğini koruma sorumluluğunu üstlenmiş; iş etiğine uygun davranışlar sergileyen ve ülkesine hizmet eden yüksek kültürlü, üstün nitelikli ve ahlaklı bireyler olarak yetiştirmeyi gaye edinmiştir.

Mühendislik Fakültesi; lisans eğitimi esnasında eğitim gören öğrencilerine ulusal ve uluslararası kabul gören çalışmalar yaptırarak mühendislik bilim ve teknolojisine katkı sağlama, teknoloji geliştirme, bölgesel ve ulusal mühendislik ve endüstriyel problemlere çözüm getirme hedeflerini görev edinmiştir. Bu hedeflere ulaşmak üzere, nitelikli araştırmacılardan oluşan akademik insan gücünü arttırmak gayretindedir. Fakülte yönetimi, bu görevi yerine getirebilmek üzere öğrencilerine gerekli alt yapı, atölye ve laboratuvar donanımını hazırlamak için çaba harcamaktadır. Mühendislik Fakültesi laboratuvarlarında bulunan bütün bilgisayarlar, öğrencilerin eğitim, uygulama amaçlı ihtiyaçlara cevap verecek yazılım ve donanıma sahiptir.

Bütün bu çalışmalar yapılarak, Türkiye ekonomisinde önemli payı olan ve bunu büyütmeyi hedef alan Konya ve çevresindeki sanayinin gelişmesi için gerekli AR-GE (Araştırma-Geliştirme) ve ÜR-GE (Ürün-Geliştirme) konusunda destek sağlayacak çalışmalara öncelik verilmesi düşünülmektedir. Bu doğrultuda öğretim üyelerinin devlet tarafından (Sanayi ve Ticaret Bakanlığı, TÜBİTAK, DPT, KOSGEB, TTGV, v.b.) verilen Ar-Ge desteklerini kullanabilmeleri için bu konuda düzenlenen Mühendislik ve Teknoloji Bilimleri alanındaki araştırma projeleri hazırlama eğitimlerine katılımları teşvik edilmektedir.

#### Vizyon

Mühendislik Fakültesine bağlı bölümlerin öğretim programları, uluslararası akreditasyon kuruluşlarının öngördüğü ölçütler ve Avrupa Birliği mevzuatı doğrultusunda hazırlanmıştır. Teorik işlenen mühendislik dersleri, uygulamalar ve deneylerle desteklenmekte olup, öğrencilere 4 yıl içerisinde iki yaz stajı yaptırılarak gerçek sistemlerde çalışmaları ve deneyim kazanmaları sağlanmaktadır. Son sınıf öğrencilerine önceki üç yıl boyunca programları uyarınca aldıkları dersler ve yaptıkları uygulamalar ile kazandıkları bilgi birikimini sentezleme imkânı bulabilecekleri iki yarıyıl süreli bitirme projeleri yaptırılmaktadır. Bitirme projelerinde; Üniversite-Sanayi işbirliği ile seçilen konuların çalışılması düşünülmektedir.

Temel olarak vizyonumuz ülkesine, milletine ve insanlığa karşı görev ve sorumluluklarının bilincinde olan, başarı için gerekli bilgi, beceri ve niteliklerle donatılmış mühendisler yetiştirmek ve yaptığımız araştırma çalışmaları ile evrensel bilim ve teknolojinin gelişmesine ülkemizin ekonomik ve sosyal gelişimine ve sürdürülebilir kalkınmaya katkıda bulunmaktadır.

## **B. Yetki, Görev ve Sorumluluklar**

### ***Dekan:***

Fakülte kurullarına başkanlık etmek, Fakülte kurullarının kararlarını uygulamak ve Fakülte birimleri arasında düzenli çalışmayı sağlamak,

Her öğretim yılı sonunda ve istendiğinde Fakültenin genel durumu ve işleyişi hakkında rektöre rapor vermek,

Fakültenin ödenek ve kadro ihtiyaçlarını gerekçesi ile birlikte rektörlüğe bildirmek, Fakültenin bütçesi ile ilgili öneriyi Fakülte yönetim kurulunun da görüşünü aldıktan sonra Rektörlüğe sunmak,

Fakülte birimleri ve her düzeydeki personeli üzerinde genel gözetim ve denetim görevini sürdürmek,

Bu kanun ile kendisine verilen diğer görevleri yapmaktır. Dekan; Fakülte ve bağlı birimlerinin öğretim kapasitesinin rasyonel bir şekilde kullanılmasında ve geliştirilmesinde gerektiği zaman güvenlik önlemlerinin alınmasında, öğrencilere gerekli sosyal hizmetlerin sağlanmasında, eğitim-öğretim bilimsel araştırma ve yayım faaliyetlerinin düzenli bir şekilde yürütülmesinde, bütün faaliyetlerin gözetim ve denetiminin yapılmasında, takip ve kontrol edilmesinde ve sonuçlarının alınmasında rektöre karşı birinci derecede sorumludur.

## **C. Birime İlişkin Bilgiler**

### **1- Fiziksel Yapı**

#### **1.1- Eğitim Alanları Derslikler**

| <b>Eğitim Alanı</b>            | <b>Kapasitesi 0-50</b> | <b>Kapasitesi 51-75</b> | <b>Kapasitesi 76-100</b> | <b>Kapasitesi 101-150</b> | <b>Kapasitesi 151-250</b> | <b>Kapasitesi 251-Üzeri</b> |
|--------------------------------|------------------------|-------------------------|--------------------------|---------------------------|---------------------------|-----------------------------|
| <b>Amfi</b>                    |                        |                         |                          | <b>3</b>                  |                           |                             |
| <b>Sınıf</b>                   | <b>18</b>              |                         |                          |                           |                           |                             |
| <b>Bilgisayar Laboratuvarı</b> | <b>2</b>               |                         |                          |                           |                           |                             |
| <b>Diğer Laboratuar</b>        | <b>6</b>               |                         |                          |                           |                           |                             |
| <b>Toplam</b>                  | <b>25</b>              |                         |                          | <b>3</b>                  |                           |                             |

## 1.2- Sosyal Alanlar

### 1.2.1. Kantinler ve Kafeteryalar

Kantin Sayısı: 1 Adet

Kantin Alanı: 260 m2

### 1.2.2. Yemekhaneler

Öğrenci yemekhane Sayısı: 1 Adet

Öğrenci yemekhane Alanı: 414 m2

Öğrenci yemekhane Kapasitesi: 300 Kişi

Personel yemekhane Sayısı: -

Personel yemekhane Alanı: -

Personel yemekhane Kapasitesi: -

### 1.2.3. Toplantı – Konferans Salonları

|                  | Kapasitesi<br>0–50 | Kapasitesi<br>51–75 | Kapasitesi<br>76–100 | Kapasitesi<br>101–150 | Kapasitesi<br>151–250 | Kapasitesi<br>251–Üzeri |
|------------------|--------------------|---------------------|----------------------|-----------------------|-----------------------|-------------------------|
| Toplantı Salonu  | 2                  | -                   | -                    | -                     | -                     | -                       |
| Konferans Salonu | -                  | -                   | -                    | -                     | 1                     | -                       |
| Toplam           | 2                  | -                   | -                    | -                     | 1                     | -                       |

### 1.2.4. Öğrenci Kulüpleri

Öğrenci Kulüpleri Sayısı: 3 Adet

Öğrenci Kulüpleri Üye Sayısı: 187

Öğrenci Kulüp İsimleri : Makine Mühendisleri Topluluğu  
Anadolu Gelişim Topluluğu  
Engelsiz Bilişim ve Girişimcilik Topluluğu

## 1.3- Hizmet Alanları

### 1.3.1. Akademik Personel Hizmet Alanları

|               | Sayısı<br>(Adet) | Alanı<br>(m2) | Kullanan Sayısı<br>(Kişi) |
|---------------|------------------|---------------|---------------------------|
| Çalışma Odası | 36               | 673           | 10                        |
| Toplam        | 36               | 673           | 10                        |

### 1.3.2. İdari Personel Hizmet Alanları

|               | Sayısı<br>(Adet) | Alanı<br>(m2) | Kullanan Sayısı |
|---------------|------------------|---------------|-----------------|
| Çalışma Odası | 11               | 286           | 6               |
| Toplam        | 11               | 286           | 6               |

#### **1.4- Ambar Alanları**

**Ambar Sayısı: 2 Adet**  
**Ambar Alanı: 41 m2**

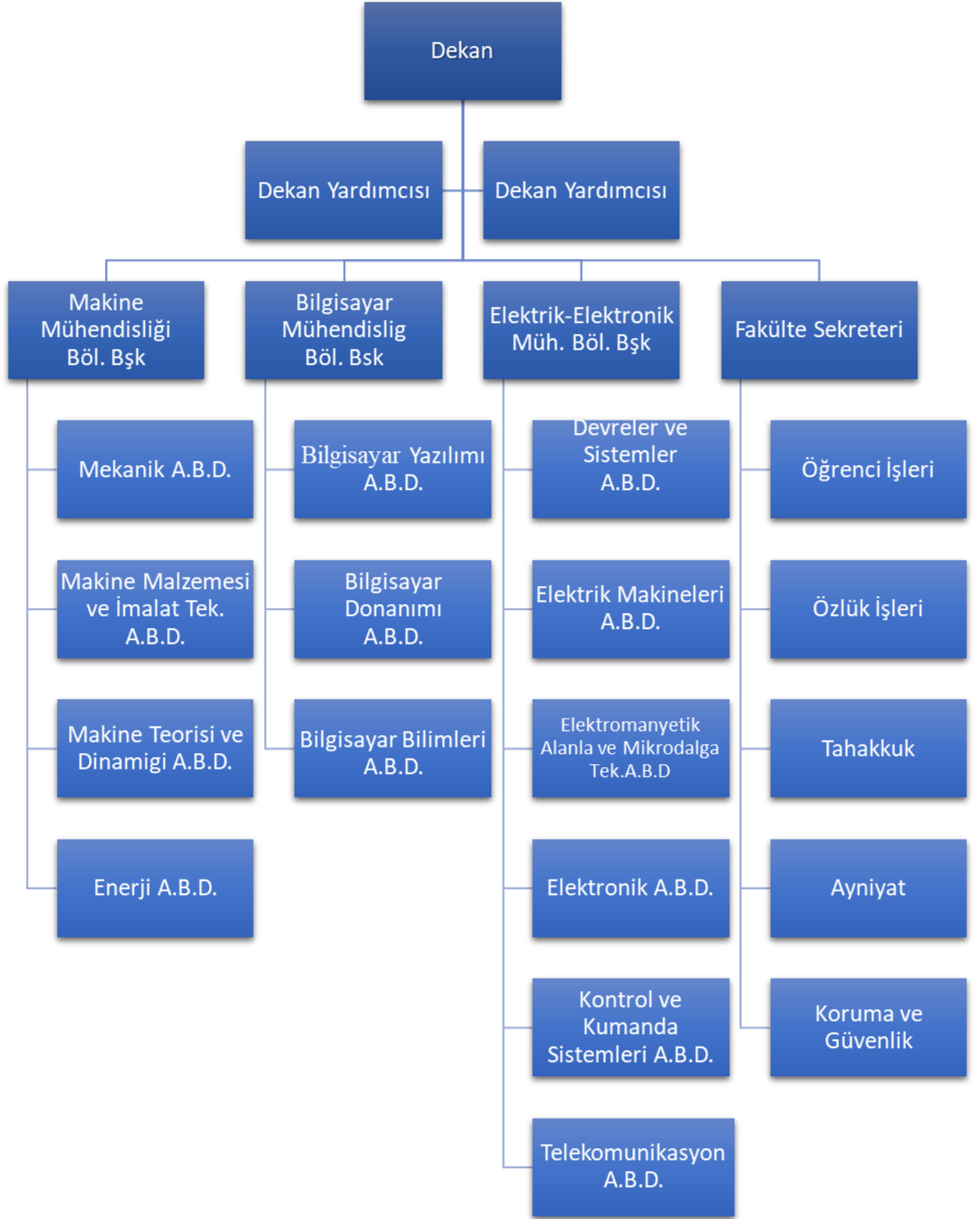
#### **1.5- Arşiv Alanları**

**Arşiv Sayısı: 2 Adet**  
**Arşiv Alanı: 48 m2**

#### **1.6- Atölyeler**

**Atölye Sayısı: 1 Adet**  
**Atölye Alanı: 350 m2**

## 2- Örgüt Yapısı





### 3- Bilgi ve Teknolojik Kaynaklar

#### 3.1- Yazılımlar

#### 3.2- Bilgisayarlar

Masa üstü bilgisayar Sayısı: 80 Adet  
Taşınabilir bilgisayar Sayısı: 10 Adet

#### 3.3- Diğer Bilgi ve Teknolojik Kaynaklar

| Cinsi                  | İdari Amaçlı<br>(Adet) | Eğitim Amaçlı<br>(Adet) | Araştırma Amaçlı<br>(Adet) |
|------------------------|------------------------|-------------------------|----------------------------|
| Projeksiyon            | -                      | 32                      | -                          |
| Slayt makinesi         | -                      | -                       | -                          |
| Tepegöz                | -                      | -                       | -                          |
| Episkop                | -                      | -                       | -                          |
| Barkot Okuyucu         | 1                      | -                       | -                          |
| Baskı makinesi         | -                      | -                       | -                          |
| Fotokopi makinesi      | 1                      | 1                       | -                          |
| Faks                   | 1                      | -                       | -                          |
| Fotoğraf makinesi      | 1                      | 1                       | -                          |
| Kameralar              | 30                     | 2                       | -                          |
| Televizyonlar          | 1                      | -                       | -                          |
| Tarayıcılar            | 1                      | -                       | -                          |
| Müzik Setleri          | -                      | -                       | -                          |
| Mikroskoplar           | -                      | 1                       | -                          |
| DVD ler                | -                      | -                       | -                          |
| Yazıcı                 | -                      | 18                      | -                          |
| Yangın Söndürme Cihazı | 23                     | -                       | -                          |
| Klima                  | 1                      | -                       | -                          |
| Telefon Sayısı         | -                      | -                       | -                          |

## 4- İnsan Kaynakları

### 4.1- Akademik Personel

| Akademik Personel            |                                 |     |        |                                  |              |
|------------------------------|---------------------------------|-----|--------|----------------------------------|--------------|
|                              | Kadroların Doluluk Oranına Göre |     |        | Kadroların İstihdam Şekline Göre |              |
|                              | Dolu                            | Boş | Toplam | Tam Zamanlı                      | Yarı Zamanlı |
| Profesör                     | 1                               | -   | 1      | 1                                | -            |
| Doçent                       | 3                               | -   | 3      | 3                                | -            |
| Dr.Öğr.Üyesi                 | 5                               | -   | 5      | 5                                | -            |
| Öğretim Görevlisi            | -                               | -   | -      | -                                | -            |
| Okutman                      | -                               | -   | -      | -                                | -            |
| Çevirici                     | -                               | -   | -      | -                                | -            |
| Eğitim- Öğretim Planlamacısı | -                               | -   | -      | -                                | -            |
| Araştırma Görevlisi          | 1                               | -   | 1      | 1                                | -            |
| Uzman                        | -                               | -   | -      | -                                | -            |

### 4.2- Akademik Personelin Yaş İtibariyle Dağılımı

| Akademik Personelin Yaş İtibariyle Dağılımı |           |           |           |           |           |           |
|---|-----------|-----------|-----------|-----------|-----------|-----------|
|   | 21-25 Yaş | 26-30 Yaş | 31-35 Yaş | 36-40 Yaş | 41-50 Yaş | 51- Üzeri |
| Kişi Sayısı                                 | -         | -         | 1         | 2         | 6         | 1         |
| Yüzde                                       | -         | -         | 10        | 20        | 60        | 10        |

### 4.3- İdari Personel

| İdari Personel (Kadroların Doluluk Oranına Göre) |          |          |          |
|--|----------|----------|----------|
|  | Dolu     | Boş      | Toplam   |
| Genel İdari Hizmetler                            | 6        | -        | 6        |
| Sağlık Hizmetleri Sınıfı                         | -        | -        | -        |
| Teknik Hizmetleri Sınıfı                         | 1        | -        | 1        |
| Eğitim ve Öğretim Hizmetleri sınıfı              | -        | -        | -        |
| Avukatlık Hizmetleri Sınıfı.                     | -        | -        | -        |
| Din Hizmetleri Sınıfı                            | -        | -        | -        |
| Yardımcı Hizmetli                                | -        | -        | -        |
| <b>Toplam</b>                                    | <b>7</b> | <b>-</b> | <b>7</b> |

#### 4.4- İdari Personelin Eğitim Durumu

| İdari Personelin Eğitim Durumu |            |      |           |        |               |
|--------------------------------|------------|------|-----------|--------|---------------|
|                                | İlköğretim | Lise | Ön Lisans | Lisans | Y.L. ve Dokt. |
| Kişi Sayısı                    | -          | 1    | 1         | 4      | 1             |
| Yüzde                          | -          | 14,2 | 14,2      | 57,4   | 14,2          |

#### 4.5- İdari Personelin Hizmet Süreleri

| İdari Personelin Hizmet Süresi |           |           |            |             |             |            |
|--------------------------------|-----------|-----------|------------|-------------|-------------|------------|
|                                | 1 – 3 Yıl | 4 – 6 Yıl | 7 – 10 Yıl | 11 – 15 Yıl | 16 – 20 Yıl | 21 - Üzeri |
| Kişi Sayısı                    | -         | -         | -          | 1           | 1           | 5          |
| Yüzde                          | -         | -         | -          | 14,2        | 14,2        | 71,6       |

#### 4.6- İdari Personelin Yaş İtibariyle Dağılımı

| Yaş Dağılımı |           |           |           |           |           |           |
|--------------|-----------|-----------|-----------|-----------|-----------|-----------|
|              | 21-25 Yaş | 26-30 Yaş | 31-35 Yaş | 36-40 Yaş | 41-50 Yaş | 51- Üzeri |
| Kişi Sayısı  | -         | -         | -         | 2         | 3         | 2         |
| Yüzde        | -         | -         | -         | 28,5      | 43        | 28,5      |

#### 4.7- İşçiler

| Pozisyon | Sayı |
|----------|------|
| Temizlik | 4    |

## 5- Sunulan Hizmetler

### 5.1- Eğitim Hizmetleri

#### 5.1.1- Öğrenci Sayıları

| BİRİMLER                              | ÖRGÜN    |        |               |         | II. ÖĞRETİM |        |               |         | TOPLAM |
|---------------------------------------|----------|--------|---------------|---------|-------------|--------|---------------|---------|--------|
|                                       | ÖNLİSANS | LİSANS | YÜKSEK LİSANS | DOKTORA | ÖNLİSANS    | LİSANS | YÜKSEK LİSANS | DOKTORA |        |
| Seydişehir A.C. Mühendislik Fakültesi |          | 490    |               |         |             | 16     |               |         | 490    |
| <b>GENEL TOPLAM</b>                   |          | 490    |               |         |             | 16     |               |         | 490    |

#### 5.1.2- Öğrenci Kontenjanları

| BİRİMLER                              | ÖRGÜN    |        |               |         | II. ÖĞRETİM |        |               |         | TOPLAM |
|---------------------------------------|----------|--------|---------------|---------|-------------|--------|---------------|---------|--------|
|                                       | ÖNLİSANS | LİSANS | YÜKSEK LİSANS | DOKTORA | ÖNLİSANS    | LİSANS | YÜKSEK LİSANS | DOKTORA |        |
| Seydişehir A.C. Mühendislik Fakültesi |          | 100    |               |         |             |        |               |         | 100    |
| <b>GENEL TOPLAM</b>                   |          | 100    |               |         |             |        |               |         | 100    |

#### 5.1.3- Yabancı Uyruklu Öğrenciler

| BİRİMLER                              | TÜRK CUMHURİYETLERİ VE AKRABA TOPLULUKLARI |    |    |    | DİĞER |    |    |    | TOPLAM |        |    |    |    |    |
|---------------------------------------|--|----|----|----|-------|----|----|----|--------|--------|----|----|----|----|
|                                       | KAMU İDARELERİNDE GELEN                    |    |    |    | DİĞER |    |    |    |        | TOPLAM |    |    |    |    |
|                                       | Ö.   | L. | Y. | D. | Ö.    | L. | Y. | D. |        |        | Ö. | L. | Y. | D. |
| Seydişehir A.C. Mühendislik Fakültesi |  |    |    |    |       |    |    |    |        |        |    |    | 34 | 34 |
| <b>GENEL TOPLAM</b>                   |  |    |    |    |       |    |    |    |        |        |    |    | 34 | 34 |

\* Ö.L: Önlisans L: Lisans Y.L: Yüksek Lisans D: Doktora

### 5.2-İdari Hizmetler

- Eğitim öğretim için gerekli alt yapının oluşturulması ve malzeme temin edilmesi
- Öğrencilerin talep ettiği resmi belgeler, diploma, transkript vb.
- Kurumların talep etmiş olduğu belge ve bilgilerin verilmesi
- Belge ve bilgilerin arşivlenmesi
- Spor aletleri ve malzemelerinin temin edilmesi
- Kütüphane hizmetleri

### **5.3-Diğer Hizmetler**

- Kamu kuruluşlarına danışmanlık ve bilirkişilik hizmetlerinin verilmesi
- Eğitim-öğretim alanlarının, büroların ve bahçenin temizliğinin yapılması
- Huzur ve güven ortamının sağlanması
- Kantin ve yemekhane hizmetinin verilmesi

### **6- Yönetim ve İç Kontrol Sistemi**

Fakültemiz Sekreteri kurullarımızda, Bölüm Başkanları ve diğer personelle görüşerek ihtiyaçlarımız belirlenir. Ödeneklerimiz ve ödeneklerin serbest bırakılma takvimi de göz önüne alınarak, en acil ve yararlı mal ya da hizmet alımı için takvim belirlenmektedir. Daha sonra satın alma sürecine geçilmektedir. Bu takvim ve mal-hizmet alımı zaman zaman ihtiyaca göre tekrar gözden geçirilir. Ödeneğimizin yetmediği ama almamız gereken mal ve hizmet alımı için başka kaynaklar bulma konusunda zorluklarla karşılaşmaktadır.

Fakültemiz Dekanı harcama yetkilisi, Fakülte Sekreteri gerçekleştirme memuru olarak görev yapar.

İhtiyacımızı karşılayacak teknik açıdan en uygun mal ve hizmet için, bu konuda bilgili personel görevlendirilmektedir. Belirlenen mal ve hizmetin alınması için Fakülte Dekanı onay verdikten sonra, piyasa fiyat araştırması için en az üç personel görevlendirir. Daha sonra en uygun fiyatı veren şirketten mal-hizmet, daha önceden bu ihale için oluşturulan muayene kabul komisyonu gözetiminde teslim alınır.

Şirketten gelen mal-hizmetin, teknik özelliği, daha önce verdiği fiyat, fatura ettiği fiyat karşılaştırılır. Herhangi bir uyumsuzluk olmadığı takdirde evrakları yapılarak, kontrol ve ödenmesi için rektörlüğümüzün ilgili birimine gönderilir.

## II- FAALİYETLERE İLİŞKİN BİLGİLER

### A- Mali Bilgiler

#### Bütçe Uygulama Sonuçları

##### 1.1-Bütçe Giderleri

|  | 2022<br>ÖDENEK<br>TOPLAMI | 2022<br>HARCAMA<br>TOPLAMI | GERÇEK-LEŞME<br>ORANI |
|--|---------------------------|----------------------------|-----------------------|
|  | TL                        | TL                         | %                     |
| <b>BÜTÇE GİDERLERİ TOPLAMI</b>                                     | <b>3.670.555</b>          | <b>3.670.186</b>           | <b>100</b>            |
| <b>01 - PERSONEL GİDERLERİ</b>                                     | <b>3.099.665</b>          | <b>3.099.630</b>           | <b>100</b>            |
| <b>02 - SOSYAL GÜVENLİK KURUMLARINA<br/>DEVLET PRİMİ GİDERLERİ</b> | <b>454.695</b>            | <b>454.695</b>             | <b>100</b>            |
| <b>03 - MAL VE HİZMET ALIM GİDERLERİ</b>                           | <b>116.195</b>            | <b>115.861</b>             | <b>100</b>            |
| <b>05 - CARİ TRANSFERLER</b>                                       |                           |                            |                       |
| <b>06 - SERMAYE GİDERLERİ</b>                                      |                           |                            |                       |

Fakültemizin belirlenmiş olan bütçe tertibinde gereği kadar yapılanmaya gidilemediğinden öğrenci artışı, personel artışına paralel ve günümüz ihtiyacına cevap verecek bir bütçe tertibi yapılamamaktadır. Rektörlüğümüz bu sıkıntımızı ek ödenek vererek karşılamaya çalışmaktadır.

Fakültemiz tarafından yapılan ödemelerde kanun, tüzük ve yönetmeliğe uygun olması için her safhasında büyük titizlik gösterilmektedir. Bu konuda N.E.Ü. Strateji Geliştirme Daire Başkanlığı'nın görüş ve direktifleri doğrultusunda hareket edilmektedir. Hazırlanan evraklar, memurlarımız, gerçekleştirme memuru, harcama yetkilisi tarafından ayrı ayrı kontrol edilmekte, hata yapma riski en aza indirilmektedir.

## B- Performans Bilgileri

### 1- Faaliyet ve Proje Bilgileri

#### 1.1. Faaliyet Bilgileri

| 2. FAALİYET TÜRÜ    | SAYISI |
|---------------------|--------|
| Sempozyum ve Kongre | 3      |
| Konferans           | 5      |
| Panel               |        |
| Seminer             | 1      |
| Açık Oturum         |        |
| Söyleşi             | 3      |
| Tiyatro             |        |
| Konser              | 1      |
| Sergi               |        |
| Turnuva             |        |
| Teknik Gezi         | 3      |
| Eğitim Semineri     | 6      |
| .....               |        |

#### 1.2. Yayınlarla İlgili Faaliyet Bilgileri

##### İndekslere Giren Hakemli Dergilerde Yapılan Yayınlar

| YAYIN TÜRÜ   | SAYISI |
|--|--------|
| Uluslararası SCI, SSCI, AHCI, SCI-Expanded kapsamına giren dergilerde yapılan yayın sayısı | 7      |
| Uluslararası hakemli diğer dergilerde yapılan yayın sayısı                                 | 7      |
| Ulusal hakemli dergilerde yapılan yayın sayısı   | 2      |
| Uluslararası bilimsel toplantılarda sunulan bildiri sayısı                                 | 14     |
| Ulusal bilimsel toplantılarda sunulan bildiri sayısı                                       | 1      |
| Kitap sayısı   | 1      |
| Kitap sayısı (ULUSLARARASI KİTAP BÖLÜMÜ)   | 12     |

## 2- PERFORMANS GÖSTERGELERİ

### 2.1- PERFORMANS GÖSTERGELERİ GERÇEKLEŞME TABLOSU

| Gösterge No | Gösterge  | Başlangıç Değeri (2018) | 2022           |                        |                       |                             |
|-------------|---|-------------------------|----------------|------------------------|-----------------------|-----------------------------|
|             |   |                         | Yılsonu Hedefi | Gerçekleşme (İlk 6 ay) | Gerçekleşme (Yılsonu) | Göstergenin Performansı (%) |
| PG.2.2.1    | Çift anadal programı sayısı   | 0                       | 1              | 0                      | 0                     | 0                           |
| PG.2.2.2    | Çift anadal programında öğrenim gören öğrenci sayısı                          | 0                       | 1              | 0                      | 0                     | 0                           |
| PG.2.2.3    | Yandal programı sayısı  | 0                       | 1              | 0                      | 0                     | 0                           |
| PG.2.2.4    | Yandal programında öğrenim gören öğrenci sayısı                               | 0                       | 2              | 0                      | 0                     | 0                           |
| PG.3.3.1    | SCI, SSCI, AHCI, SCI-Expanded kapsamına giren dergilerde yapılan yayın sayısı | 0                       | 2              | 4                      | 8                     | 100                         |
| PG.3.3.2    | Ulusal hakemli dergilerde yapılan yayın sayısı                                | 0                       | 4              | 3                      | 12                    | 100                         |

### 2.2- HEDEFİNDE SAPMA OLAN GÖSTERGELERİN AÇIKLAMALARI

| Gösterge No | Gösterge  | Yılsonu Hedefi (2022) | Yılsonu Gerçekleşmesi (2022) | Olumsuz Sapmanın Açıklaması   |
|-------------|---|-----------------------|------------------------------|---|
| PG.2.2.1    | Çift anadal programı sayısı   | 1                     | 0                            | Olumsuz Sapma Yoktur. Fakültemiz Bölümlerine Çift anadal Programlarına kayıt yaptıran öğrenci olmadığından gerçekleştirme hedefine ulaşamamıştır. |
| PG.2.2.2    | Çift anadal programında öğrenim gören öğrenci sayısı                          | 1                     | 0                            | Olumsuz Sapma Yoktur. Fakültemiz Bölümlerine Çift anadal Programlarına kayıt yaptıran öğrenci olmadığından gerçekleştirme hedefine ulaşamamıştır. |
| PG.2.2.3    | Yandal programı sayısı  | 1                     | 0                            | Olumsuz Sapma Yoktur. Fakültemiz Bölümlerine Yandal Programlarına kayıt yaptıran öğrenci olmadığından gerçekleştirme hedefine ulaşamamıştır.      |
| PG.2.2.4    | Yandal programında öğrenim gören öğrenci sayısı                               | 2                     | 0                            | Olumsuz Sapma Yoktur. Fakültemiz Bölümlerine Yandal Programlarına kayıt yaptıran öğrenci olmadığından gerçekleştirme hedefine ulaşamamıştır.      |
| PG.3.3.1    | SCI, SSCI, AHCI, SCI-Expanded kapsamına giren dergilerde yapılan yayın sayısı | 2                     | 8                            |   |
| PG.3.3.2    | Ulusal hakemli dergilerde yapılan yayın sayısı                                | 4                     | 12                           |   |



## İÇ KONTROL GÜVENCE BEYANI

Harcama yetkilisi olarak görev ve yetkilerim çerçevesinde;

Harcama birimimizce gerçekleştirilen iş ve işlemlerin idarenin amaç ve hedeflerine, iyi malî yönetim ilkelerine, kontrol düzenlemelerine ve mevzuata uygun bir şekilde gerçekleştirildiğini, birimimize bütçe ile tahsis edilmiş kaynakların planlanmış amaçlar doğrultusunda etkili, ekonomik ve verimli bir şekilde kullanıldığını, birimimizde iç kontrol sisteminin yeterli ve makul güvenceyi sağladığını bildiririm.

Bu güvence, harcama yetkilisi olarak sahip olduğum bilgi ve değerlendirmeler, yönetim bilgi sistemleri, iç kontrol sistemi değerlendirme raporları, izleme ve değerlendirme raporları ile denetim raporlarına dayanmaktadır.

Bu raporda yer alan bilgilerin güvenilir, tam ve doğru olduğunu beyan ederim. **(Seydişehir-11.01.2023)**

**Prof. Dr. Ali KAHRAMAN**  
Dekan