



SOSYAL BİLİMLER ENSTİTÜSÜ

BİRİM İÇ DEĞERLENDİRME RAPORU

(NECMETTİN ERBAKAN ÜNİVERSİTESİ SOSYAL
BİLİMLER ENSTİTÜSÜ AHMET KELEŞOĞLU
İLAHİYAT FAKÜLTESİ A BLOK ZEMİN KAT
MERAM/KONYA)

2022

BİRİM HAKKINDA BİLGİLER

İlk yıl BİDR’de belirtildiği şekildedir.

1. İletişim Bilgileri

Birim Yöneticisi:

Adı, Soyadı: Mustafa YILDIRIM

Adres: Necmettin Erbakan Üniversitesi İlahiyat Fakültesi A Blok Zemin Kat Meram/Konya

Telefon: 0332 221 00 60 /8901

E-Posta: mustafayildirim@erbakan.edu.tr

Kalite Koordinatörü:

Adı, Soyadı: Baki Oğuz MÜLAYİM

Adres: Necmettin Erbakan Üniversitesi İlahiyat Fakültesi A Blok Zemin Kat Meram/Konya

Telefon: 0332 221 00 60 /8903

E-Posta: bmulayim@erbakan.edu.tr

2. Tarihsel Gelişim

Necmettin Erbakan Üniversitesi Sosyal Bilimler Enstitüsü Üniversitemizin kuruluş kanunuyla birlikte 2010 yılında lisansüstü programların açılması, yürütülmesi ve geliştirilmesi amacı ile kurulmuş ve akademik hayata başlamıştır. Enstitümüzde sosyal bilimler alanındaki Sosyal ve Beşeri Bilimler Fakültesi, Turizm Fakültesi, Ahmet Keleşoğlu İlahiyat Fakültesi, Siyasal Bilgiler Fakültesi, Hukuk Fakültesi, Güzel Sanatlar ve Mimarlık Fakültesi, Uygulamalı Bilimler Fakültesi bünyesinde yer alan Anabilim dallarında yüksek lisans ile doktora düzeyinde eğitim-öğretim ve bilimsel araştırma faaliyetlerinde bulunmaktadır.

Enstitümüz bünyesinde yer alan programlar ve öğrenci sayıları aşağıdaki tabloda belirtilmiştir.

PROGRAM	ÖĞRENCİ SAYILARI
BANKACILIK YÜKSEK LİSANS	15
BANKACILIK TEZSİZ YÜKSEK LİSANS	13
BANKACILIK VE FİNANS TEZSİZ YÜKSEK LİSANS	9
DİLBİLİMİ YÜKSEK LİSANS	2
EKOTURİZM REHBERLİĞİ YÜKSEK LİSANS	30
EKOTURİZM REHBERLİĞİ TEZSİZ YÜKSEK LİSANS	26
FELSEFE DOKTORA	12
FELSEFE YÜKSEK LİSANS	40
FELSEFE VE DİN BİLİMLERİ DOKTORA	95
FELSEFE VE DİN BİLİMLERİ YÜKSEK LİSANS	284
FELSEFE VE DİN BİLİMLERİ TEZSİZ YÜKSEK LİSANS	144
GASTRONOMİ VE MUTFAK SANATLARI YÜKSEK LİSANS	47
GASTRONOMİ VE MUTFAK SANATLARI DOKTORA	15
GASTRONOMİ VE MUTFAK SANATLARI TEZSİZ YÜKSEK LİSANS	27
GELENEKSEL TÜRK SANATLARI YÜKSEK LİSANS	26
GELENEKSEL TÜRK SANATLARI TEZSİZ YÜKSEK LİSANS	13
GRAFİK YÜKSEK LİSANS	42
HALKLA İLİŞKİLER VE REKLAMCILIK YÜKSEK LİSANS	50
HALKLA İLİŞKİLER VE REKLAMCILIK TEZSİZ YÜKSEK LİSANS	29
İÇ MİMARLIK VE ÇEVRE TASARIMI YÜKSEK LİSANS	24
İKTİSAT YÜKSEK LİSANS	84
İKTİSAT DOKTORA	28
İKTİSAT TEZSİZ YÜKSEK LİSANS	12
İNOVASYON EKONOMİSİ VE BÜYÜME TEZSİZ YÜKSEK LİSANS	3
İSLAM İKTİSADI (DİSİPLİNLERARASI) YÜKSEK LİSANS	16
İSLAM TARİHİ VE SANATLARI DOKTORA	59
İSLAM TARİHİ VE SANATLARI YÜKSEK LİSANS	123
İSLAM TARİHİ VE SANATLARI TEZSİZ YÜKSEK LİSANS	22
İŞLETME DOKTORA	39
İŞLETME YÜKSEK LİSANS	108
İŞLETME TEZSİZ YÜKSEK LİSANS	80
KAMU HUKUKU YÜKSEK LİSANS	56
KAMU HUKUKU DOKTORA	5
KAMU HUKUKU TEZSİZ YÜKSEK LİSANS	164
LOJİSTİK YÖNETİMİ YÜKSEK LİSANS	33
MALİYE YÜKSEK LİSANS	7
ÖZEL HUKUK YÜKSEK LİSANS	34
ÖZEL HUKUK TEZSİZ YÜKSEK LİSANS	102
REKREASYON YÖNETİMİ YÜKSEK LİSANS	42
REKREASYON YÖNETİMİ DOKTORA	3
RESİM YÜKSEK LİSANS	46
SANAT TARİHİ YÜKSEK LİSANS	33
SERAMİK YÜKSEK LİSANS	23
SİNEMA VE TELEVİZYON YÜKSEK LİSANS	35
SİYASET BİLİMİ VE KAMU YÖNETİMİ DOKTORA	42
SİYASET BİLİMİ VE KAMU YÖNETİMİ YÜKSEK LİSANS	89

SİYASET BİLİMİ VE KAMU YÖNETİMİ TEZSİZ YÜKSEK LİSANS	249
SİYASET BİLİMİ VE ULUSLARARASI İLİŞKİLER YÜKSEK LİSANS	42
SİYASET BİLİMİ VE ULUSLARARASI İLİŞKİLER DOKTORA	15
SİYASET BİLİMİ VE ULUSLARARASI İLİŞKİLER TEZSİZ YÜKSEK LİSANS	25
SOSYOLOJİ DOKTORA	41
SOSYOLOJİ YÜKSEK LİSANS	66
SOSYOLOJİ TEZSİZ YÜKSEK LİSANS	2
TARİH DOKTORA	45
TARİH YÜKSEK LİSANS	125
TARİH TEZSİZ YÜKSEK LİSANS	28
TEMEL İSLAM BİLİMLERİ DOKTORA	281
TEMEL İSLAM BİLİMLERİ YÜKSEK LİSANS	564
TURİZM İŞLETMECİLİĞİ DOKTORA	37
TURİZM İŞLETMECİLİĞİ YÜKSEK LİSANS	33
TURİZM İŞLETMECİLİĞİ TEZSİZ YÜKSEK LİSANS	15
TURİZM REHBERLİĞİ YÜKSEK LİSANS	3
TÜRK DİLİ VE EDEBİYATI YÜKSEK LİSANS	50
TÜRK DİLİ VE EDEBİYATI DOKTORA	20
TÜRK MÜZİĞİ YÜKSEK LİSANS	23
TÜRK MÜZİĞİ DOKTORA	9
TÜRK MÜZİĞİ TEZSİZ YÜKSEK LİSANS	128
ULUSLARARASI TİCARET VE FİNANSMAN YÜKSEK LİSANS	36
YÖNETİM BİLİŞİM SİSTEMLERİ YÜKSEK LİSANS	40
YÖNETİM BİLİŞİM SİSTEMLERİ TEZSİZ YÜKSEK LİSANS	57

3. Misyon, Vizyon, Değerleri ve Hedefleri

Misyonumuz

Sosyal Bilimler Enstitüsü bünyesinde yer alan yüksek lisans ve doktora programlarının temel amacı lisansüstü eğitim-öğretim, araştırma faaliyetlerinin yürütülmesini ve geliştirilmesini sağlayıp; küreselleşmiş bir dünyanın gerektirdiği nitelikli, analitik düşünebilen, alanında gerekli bilgi ve donanıma sahip, yaşanan değişim ve dönüşümü okuyabilecek ve onu yönlendirebilecek öğrenciler ve akademisyenler yetiştirmek; ülkemizin sosyal bilimler alanında ihtiyaç duyduğu bilimsel araştırmalara öncülük etmektir.

Vizyonumuz

Üniversitemiz genel vizyonu çerçevesinde, lisansüstü araştırma ve eğitim alanında yenilikçi ve yol gösterici, günümüz küresel dünyasına uygun teknik ve mesleki bilgiyle donatılmış, girişimci, yenilikçi, yaratıcı, takım çalışmasına yatkın bireyler yetiştirmek.

Değerler

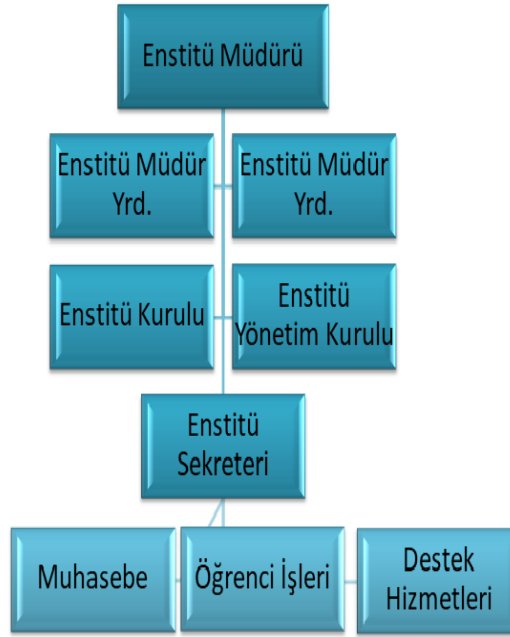
“Evrensel düşünen, yereli gözeten” Necmettin Erbakan Üniversitesi'nin temel değerlerini esas alan Enstitümüz aşağıda belirtilmiş değerleri muhafaza ederek gelişimi önemsemektedir.

- Evrensellik
- Bilimsellik
- Özgürcülük
- Rekabetçilik
- Şeffaflık
- Adillik
- Katılımcılık
- Yenilikçilik
- Toplumsal duyarlık
- Hesap verilebilirlik
- Eşitlik

4. Eğitim ve Öğretim Hizmeti Sunan Birimleri

Enstitümüzde 58 Tezli Yüksek Lisans Programı, 4 Tezli İkinci Öğretim Yüksek Lisans, 26 Tezsiz Yüksek Lisans Programı ve 35 Doktora Programı bulunmaktadır. programlardan tezli yüksek lisans ve doktora programları örgün ve tezsiz yüksek lisans programları 2. Öğretim şeklinde faaliyetlerini sürdürmektedir.

6. Birimin Organizasyon Yapısı



Enstitümüzde Enstitü Yönetim Kurulu ve Enstitü Kurulu tarafından eğitim öğretim faaliyetlerine ilişkin kararlar alınmaktadır.

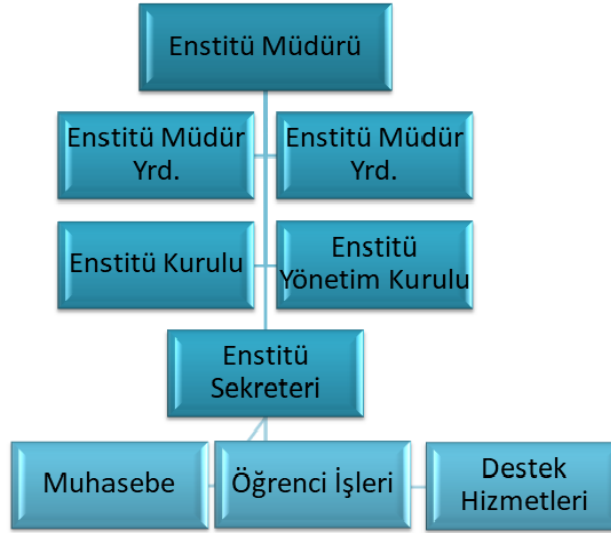
7. İyileştirmeye Yönelik Çalışmalar

Daha önce herhangi bir çalışma yapılmamış olup danışma kurulu oluşturularak iyileştirmeye yönelik çalışma yapılacaktır. Danışma kurulu oluşturulmasına ilişkin süreç enstitümüzce başlatılmıştır.

A. LİDERLİK, YÖNETİM ve KALİTE

A.1 Liderlik ve Kalite

A.1.1 Yönetim Modeli ve İdari Yapı



Enstitümüz yönetim modeli ve idari yapı teşkilat şemasına göre şekillenmiş olup Enstitümüz web sayfasında teşkilat şeması ve enstitü iş akış şemaları hakkında bilgiler mevcuttur.

- İş Akış ve Prosedürler Kanıt:

<https://www.erbakan.edu.tr/sosyalbilimlerenstitusu/sayfa/11400>

A.1.4 İç Kalite Güvencesi Mekanizmaları

Enstitümüz iç kalite güvencesi mekanizmalarına ilişkin enstitü web sayfamızda kalite başlığı altında sürece ilişkin tüm rapor ve prosedürleri yayınlamıştır.

Kanıt: <https://www.erbakan.edu.tr/sosyalbilimlerenstitusu>

A.2 Misyon ve Stratejik Amaçlar

A.2.1 Misyon, Vizyon ve Politikalar

Birimimiz; misyon, vizyon ve amacını gerçekleştirmek üzere politikaları doğrultusunda oluşturduğu stratejik amaçlarını ve hedeflerini planlayarak uygulamakta, performans yönetimi kapsamında sonuçlarını izleyerek değerlendirmekte ve kamuoyuyla paylaşmaktadır. Bu kapsamda Birim Faaliyet Raporumuz her yıl düzenlenerek enstitü web sayfamızdan ilan edilmektedir.

- Faaliyet Raporları Kanıt:

A.3 Yönetim Sistemleri

A.3.3 Finansal Yönetim

Birim finansal yönetim kapsamında her yıl düzenli olarak Birim Faaliyet Raporunu enstitü web sayfasında ilan etmekte ve Enstitü Muhasebe biriminin işlem prosedürlerini enstitü web sayfasından ilan etmiş bulunmaktadır.

- Faaliyet Raporları Kanıt:

“<https://www.erbakan.edu.tr/sosyalbilimlerenstitusu/sayfa/3226>”

- Görev Tanımları Kanıt:

<https://www.erbakan.edu.tr/storage/files/department/sosyalbilimlerenstitusu/KAL%C4%B0TE/Sosyal%20Bilimler%20Enstit%C3%BCs%C3%BC%20Birim%20G%C3%B6revleri.pdf>

A.3.4 Süreç Yönetimi

Enstitümüzde öğrenci süreçleri ve iç kontrol standartlarına ilişkin süreçler ile ilgili enstitümüz web sayfasında gerekli bilgilendirme yapılmıştır.

- Hizmet Standartları Kanıt:

“<https://www.erbakan.edu.tr/storage/files/department/egitimbilimlerienstitusu/kalite/E%C4%9Fitim%20Bilimleri%20Enstit%C3%BCs%C3%BC%20Hizmet%20Standartlar%C4%B1%20Tablosu.pdf>”

- Görev Tanımları Kanıt:

<https://www.erbakan.edu.tr/storage/files/department/sosyalbilimlerenstitusu/KAL%C4%B0TE/Sosyal%20Bilimler%20Enstit%C3%BCs%C3%BC%20Birim%20G%C3%B6revleri.pdf>

A.4.2 Öğrenci Geri Bildirimleri

Öğrencilerin geri bildirimleri ve varsa şikayetleri enstitümüz e-posta aracılığı ile alınmakta ve enstitü müdürü ve enstitü yönetimince hemen değerlendirilerek sonuçlandırılmaktadır.

B. EĞİTİM ve ÖĞRETİM

Enstitümüzde 58 Tezli Yüksek Lisans Programı, 4 Tezli İkinci Öğretim Yüksek Lisans, 26 Tezsiz Yüksek Lisans Programı ve 35 Doktora Programı bulunmaktadır. programlardan tezli yüksek lisans ve doktora programları örgün ve tezsiz yüksek lisans programları 2. Öğretim şeklinde faaliyetlerini sürdürmektedir. Programlar Enstitü Kurulu, Enstitü Yönetim Kurulu ve Anabilim Dalı Başkanlıklarının karar alma mekanizmaları ile Enstitü Müdürlüğüne yürütülmektedir.

B.1 Programların Tasarımı, Değerlendirilmesi ve Güncellenmesi

B.1.1 Programların Tasarım ve Onayı

Toplumsal beklenti sektörel ve bölgesel eğilimler ile ülke hedefleri çerçevesinde bölüm tasarımı, açma ve ayrıca eğitim-öğretim müfredatlarının güncellenmesinde danışma kurulu (iç ve dış paydaş) katkıları önemli ölçüde sağlanması için gerekli çalışmalar yapılarak planlamaya alınmıştır. Gerek yeni program önermede gerekse müfredatının güncellenmesinde ilgili Anabilim Dalı Başkanlığı ve öğretim elemanları ile istişareler, anabilim dalları arasında iş birlikleri yapılmaktadır.

- Lisansüstü Eğitim ve Öğretim Yönetmeliği Kanıt: <https://www.erbakan.edu.tr/sosyalbilimlerenstitusu>

B.1.2 Programın Ders Dağılım Dengesi

Programların ders dağılımları enstitü kurulu ve anabilim dalı başkanlığının önerisi, senatonun uygun bulması ile YÖK Yürütme Kurulunca kabul edilen derslerin yanı sıra, enstitü kurulu tarafından açılan dersler de dönem içerisinde takip edilmekte, ek ders esas ve usulleri ve Lisansüstü Eğitim ve Öğretim Yönetmeliği de göz önüne alınarak ders dağılım dengesine dikkat edilmektedir. Öğrencilerin ders seçimlerine ilişkin kayıt yenileme dönemlerinde gerekli bilgilendirme yapılıyor olup sürece ilişkin Lisansüstü Eğitim ve Öğretim Yönetmeliğine istinaden öğrencilerin ders seçimlerinde öğrenciler derslerini kendileri seçmekte ve danışmanları tarafından onaylanmaktadır.

B.1.3 Ders Kazanımlarının Program Çıktılarıyla Uyumu

Programların eğitim amaçları ve öğrenme çıktıları anabilim dalı başkanlıkları ve koordinatörler aracılığıyla ders bilgi paketi ve ders içeriklerine işlenmektedir.

- Ders Bilgi Paketi Kanıt: “<https://bilgipaketi.erbakan.edu.tr/>”
- Ders İçerikleri ve Program Çıktıları Kanıt: “<https://obs.erbakan.edu.tr/oibs/bologna/start.aspx?gkm=091836630322203440033303333603523037679344603556037840>”

B.1.4 Öğrenci İş Yüküne Dayalı Ders Tasarımı

Kurum, öğrencilerinin kültürel bakımdan farklı bakış açıları geliştirebilmeleri için ders programlarında öğrencilerin zorunlu derslerin yanı sıra seçimlik dersler almasına imkân tanımaktadır. Bu amaçla seçmeli ders havuzu oluşturmuştur. Seçimlik derslerin alınması sırasında öğrenci danışmanları öğrencileri farklı disiplinlerden dersler seçmeleri konusunda yönlendirmektedir.

Kanıt:

“Necmettin Erbakan Üniversitesinin tüm birimlerinde olduğu gibi Sosyal Bilimler Enstitüsünde de Avrupa Kredi Transfer Sistemi (AKTS) tabloları hazırlanmıştır. Bologna süreci kapsamında, programlarda yer alan derslerin kredi değerleri hedeflenen öğrenme çıktılarını kazanabilmesi için öğrencinin harcayacağı iş yükü düşünülerek, toplamda en az 120 AKTS olacak şekilde belirlenmektedir. Necmettin Erbakan Üniversitesinin tüm akademik birimlerinin ders içerik ve AKTS iş yükü tabloları ile ilgili bilgiler Necmettin Erbakan Üniversitesinin ilgili web sayfasında <https://obs.erbakan.edu.tr/oibs/bologna/start.aspx?gkm=02243331536660366003550531120214635485366903556037840> şeffaflık ilkesi gereği eğitimin tüm paydaşlarına ilan edilmiştir. Programların eğitim amaçları ve öğrenme çıktıları ilgili öğretim elemanı ve koordinatör öğretim elemanı iş birliği ile “Bologna Bilgi Paketi” menüsünde yer alan “ders öğretim planları” ve “program çıktıları” alt menüleri kullanılarak sisteme girilmekte ve kamuoyuna açık bir şekilde ilan edilmektedir. Tüm derslere ilişkin öğrencilerden geri bildirimler alınarak, bu geri bildirimler (ölçme değerlendirme, ders amaç ve çıktılarına ulaşma, kullanılan öğretim yöntemleri vb.) doğrultusunda iyileştirme çalışmalarına başlanmıştır. Öğrenciler tarafından sistem üzerinden iletilen istek, öneri, memnuniyet ve şikâyetler ilgili Enstitü tarafından değerlendirilmekte, gerekli ise işlem tesis edilmekte ve talep sahiplerinin yapılan uygulama sonuçları hakkında geri bildirimde bulunmaktadır.”

B.1.6 Eğitim ve Öğretim Süreçlerinin Yönetimi

Birimde eğitim ve öğretim süreçlerine ilişkin görev ve tanımlar enstitü web sayfamızda yayınlanmıştır. Eğitim ve öğretim faaliyetlerine ilişkin tasarlama, yürütme ve değerlendirme, güncelleme gibi faaliyetler enstitü kurulunca yılda en az iki defa toplanarak gerçekleştirilmiştir. Ayrıca üniversitemizin Eğitim ve Akademik Yapılanma Komisyonundan da eğitim ve süreçlerin yönetimine ilişkin değerlendirmeler alınmaktadır.

- Akademik Komisyon Kanıt:
“https://www.erbakan.edu.tr/s/egitimakedemik_komisyon”
- İş Akışları Kanıt:
<https://www.erbakan.edu.tr/sosyalbilimlerenstitusu/sayfa/11400>

B.2 Programların Yürütülmesi (Öğrenci Merkezli Öğrenme, Öğretme ve Değerlendirme)

Birimimiz, hedeflediği nitelikli mezun yeterliliklerine ulaşmak amacıyla öğrenci merkezli ve yetkinlik temelli öğretim, ölçme ve değerlendirme yöntemlerini uygulamaktadır. Birim, öğrenci kabulleri, diploma, derece ve diğer yeterliliklerin tanınması ve sertifikalandırılmasına yönelik açık kriterler belirlemiştir.

- Programlar Kanıt:
“<https://obs.erbakan.edu.tr/oibs/bologna/start.aspx?gkm=091836630322203440033303333603523037679344603556037840>”

B.2.2 Ölçme ve Değerlendirme

Başarı ölçme ve değerlendirme yöntemi hedeflenen program ve ders öğrenme çıktıları, öğrencilerin başarı ve mezuniyet durumları Lisansüstü Eğitim ve Öğretim Yönetmeliğimiz ve Ders Bilgi Paketi ve Ders İçerikleridne mevcuttur.

- Ders İçerik
Kanıt:“<https://obs.erbakan.edu.tr/oibs/bologna/start.aspx?gkm=091836630322203440033303333603523037679344603556037840>”
- Lisansüstü Eğitim ve Öğretim Yönetmeliği
Kanıt: <https://www.erbakan.edu.tr/sosyalbilimlerenstitusu>

B.2.3 Öğrenci Kabulü ve Önceki Öğrenmenin Tanınması ve Kredilendirilmesi

Öğrenci kabulü, ilgili yönetmelikler, yönergeler ve ilgili tüm ölçütler enstitü sayfamızda mevcut olup aday öğrenciler, enstitü tezli, tezsiz yüksek lisans ve doktora öğrencilerimiz kendileri ile ilgili tüm yöerge ve yönetmeliklere şeffaf bir şekilde ulaşabilmektedir.

- Lisansüstü Eğitim ve Öğretim Yönetmeliği Kanıt:
<https://www.erbakan.edu.tr/sosyalbilimlerenstitusu>

- Tezli Yüksek Lisans Yönerge Kanıt:
<https://www.erbakan.edu.tr/sosyalbilimlerenstitusu/sayfa/3999215>
- Tezsiz Yüksek Lisans Yönerge Kanıt:
<https://www.erbakan.edu.tr/sosyalbilimlerenstitusu/sayfa/3999217>
- Doktora Yönerge Kanıt:
<https://www.erbakan.edu.tr/sosyalbilimlerenstitusu/sayfa/3999224>

B.2.4 Yeterliliklerin Sertifikalandırılması ve Diploma

Son bir yıl içerisinde Lisansüstü Eğitim ve Öğretim Yönetmeliğimiz değiştirilmiş ve mezuniyet ile ilgili bazı kriterler güncellenmiştir. Doktora öğrencilerine yayın şartı getirilmiş olup değişiklikler ile ilgili birim web sayfamızda gerekli güncellemeler yapılmıştır. Öğrencilerin yeterlilikleri ve diploma işlemleri ile ilgili ayrıntılı bilgilendirmeler mevcuttur.

- Lisansüstü Eğitim ve Öğretim Yönetmeliği Kanıt:
<https://www.erbakan.edu.tr/sosyalbilimlerenstitusu>

B.3 Öğrenme Kaynakları ve Akademik Destek Hizmetleri

Sosyal Bilimler Enstitüsünün binası bulunmamaktadır. Ahmet Keleşoğlu İlahiyat Fakültesinin fiziki imkânlarından yararlanılmaktadır. Enstitümüz öğrencileri üniversite kütüphanesinden yararlanabilmektedir. Öğrenciler e-üniversite linkiyle yerleşke dışından da uzaktan erişim imkânıyla Üniversite kütüphanesindeki çeşitli elektronik veri tabanlarını kullanabilmektedir.

Kanıt: “<https://www.erbakan.edu.tr/>” E-Üniversite

B.3.3 Tesis ve Altyapılar

Sosyal Bilimler Enstitüsünün binası bulunmamaktadır. Ahmet Keleşoğlu İlahiyat Fakültesinin fiziki imkânlarından yararlanılmaktadır. Enstitümüz öğrencileri üniversite kütüphanesinden yararlanabilmektedir.

Kanıt: “<https://www.erbakan.edu.tr/>”

B.3.4 Dezavantajlı Gruplar

Üniversitemiz yerleşkesi içerisinde özel gereksinimi olan öğrenciler için rampalar ve araçlarını rahatlıkla park edebilecek ve binalarına rahatlıkla giriş çıkış yapabilecekleri park yerleri oluşturulmuştur. Ayrıca her birimde asansör mevcut olup, bina içerisinde hareket kolaylığı sağlanmıştır. Ayrıca, Üniversitemiz Kariyer Merkezi yıl içerisinde çeşitli etkinlikler icra etmekte;bu etkinlikler yoluyla öğrenciler mesleki gelişimlerine dönük hizmetler alabilmektedir. Son olarak, Sosyal Bilimler Enstitüsüne kayıtlı öğrenciler, Üniversitemizde öğrenim gören tüm öğrenciler gibi sunulan psikolojik danışmanlık hizmetlerinden yararlanabilmektedir.

Kanıt: "<https://www.erbakan.edu.tr/>"

B.4 Öğretim Kadrosu

B.4.1 Atama, Yükseltme ve Görevlendirme Kriterleri

Eğitim öğretim faaliyetlerini yürütebilmek için asgari koşulları sağlayacak sayıda öğretim elemanı bulunmakla birlikte, her geçen gün öğretim elemanı kalitesi ve sayısı arttırılmaya çalışılmaktadır. Eğitim-öğretim kadrosunun işe alınması, atanması ve yükseltilmeleri ile ilgili süreçler, 2547 Sayılı Yükseköğretim Kanunu hükümlerine göre gerçekleştirilmektedir. Necmettin Erbakan Üniversitesinde yapılacak yükseltme ve atamalarda aranacak asgari koşulları belirlemek, öğretim elemanlarını nitelikli akademik çalışmalara yöneltmek, kendilerini değerlendirmelerini sağlamak, dünyadaki ortak bilimsel standartlara ulaşmak için eğitim öğretim faaliyetlerinin yanı sıra ulusal ve uluslararası düzeyde toplantı ve organizasyonlar düzenleyen, bunlara aktif olarak katılan, çalışmalarına atıf yapılan, lisansüstü programlar yürüten, etik değerlere bağlı, üniversite, sanayi ve toplum ilişkilerini değerlendirebilen seçkin öğretim üyelerinin yetiştirilmesinin ilkelerini ve ölçütlerini kapsayan 'Atanma ve Yükseltme Yönergesi <https://erbakan.edu.tr/personel/db/duyuru/21241/universitemiz-ogretim-uyeligineyükseltme-ve-atanma-yonergesi-01062020-tarihinden-itibaren-gecerlidir>' uygulanmaktadır.

Kanıt:

Dersin hangi öğretim elemanınca verileceği konusunda öğretim elemanın uzmanlık alanı ve bulunduğu anabilim/anasanat dalı esas alınır. Bir ana bilim/anasanat dalına ait olmayan dersler, örneğin ortak alan (YÖK tarafından belirlenen 5. md.) dersleri, temel bilim dersleri ve ilgili birimin uzmanlığı dışındaki dersler için yapılacak görevlendirmelerde öğretim elemanlarının uzmanlık alanları dikkate alınarak öncelikle ilgili birimden temin edilmeye çalışılır. Görevlendirmelerde öğretim elemanının bölüm kurulunda alınan kararına ilaveten; bölümde görevli öğretim elemanlarının zorunlu ders yükü belirtilir. Değişiklikler bölüm kurulunun gerekçeli kararı ile Enstitümüz Yönetim Kurulu tarafından karara bağlanır. Necmettin Erbakan Üniversitesinde dışarıdan ders vermek üzere öğretim elemanı seçimi ve davet edilme usulleri önceden ilan edilmiş kurullarla gerçekleştirilmektedir. İlgili mevzuat çerçevesinde (2547 Sayılı Yükseköğretim Kanunu'nun ilgili maddeleri) ihtiyaç ve talebe göre görevlendirmeler yapılmaktadır. Ayrıca üniversite dışından görevlendirilecek öğretim elemanları "Yurtiçi ve Yurtdışı Görevlendirmelerde Uygulanacak Esaslara İlişkin Yönetmelik" <https://www.erbakan.edu.tr/personel/sayfa/2049> ile belirlenmektedir.

Kanıt:

Ayrıca akademik birimlerde kurum dışından ders vermek üzere gelen öğretim elemanı seçimleri 2547 sayılı Kanunun 31, 40/a, 40/d maddeleri ve yönetmelikler dikkate alınarak belirlenmektedir

Kanıt:

Atama, yükseltme ve görevlendirmeye ilişkin uygulanan kriterlerin sonuçları, sistematik olarak izlenmekte ve izlem sonuçları paydaşlarla birlikte değerlendirilerek önlemler alınmaktadır. '2547 Sayılı Yükseköğretim Kanunu' <https://www.erbakan.edu.tr/personel/sayfa/2049>

B.4.2 Öğretim Yetkinlikleri ve Gelişimi

Lisansüstü Eğitim ve Öğretim Yönetmeliği ve Program Açmalarda asgari yeterlilikleri sağlayacak şekilde birimizde doktorasını bitirmeyen öğretim elemanları danışmanlık ve ders alamamaktadır. Ders görevlendirmeleri ve derslerin kimler tarafından yürütüldüğüne dair her yarıyıl başında ders bilgi paketinde ve ders programlarında ilan edilmektedir.

B.4.3 Eğitim Faaliyetlerine Yönelik Teşvik ve Ödüllendirme

Enstitümüz tarafından tezlere BAP tarafından destek verilmektedir. Bununla ilgili tüm prosedürler BAP Koordinatörlüğü ve enstitümüzce yapılmaktadır.

Kanıt:” <https://bap.erbakan.edu.tr/>”

C. ARAŞTIRMA ve GELİŞTİRME

Sanat alanları bulunan yükseköğretim kurumlarında Araştırma ve Geliştirme başlığı altında sanat faaliyetleri de bu kapsamda değerlendirilmelidir.

C.1.3 Doktora Programları ve Doktora Sonrası İmkanlar

PROGRAM	ÖĞRENCİ SAYILARI
FELSEFE DOKTORA	12
FELSEFE VE DİN BİLİMLERİ DOKTORA	95
GASTRONOMİ VE MUTFAK SANATLARI DOKTORA	15
İKTİSAT DOKTORA	28
İSLAM TARİHİ VE SANATLARI DOKTORA	59
İŞLETME DOKTORA	39
KAMU HUKUKU DOKTORA	5
REKREASYON YÖNETİMİ DOKTORA	3
SİYASET BİLİMİ VE KAMU YÖNETİMİ DOKTORA	42
SİYASET BİLİMİ VE ULUSLARARASI İLİŞKİLER DOKTORA	15
SOSYOLOJİ DOKTORA	41
TARİH DOKTORA	45
TEMEL İSLAM BİLİMLERİ DOKTORA	281
TURİZM İŞLETMECİLİĞİ DOKTORA	37
TÜRK DİLİ VE EDEBİYATI DOKTORA	20
TÜRK MÜZİĞİ DOKTORA	9

Enstitümüzde doktora eğitimine devam eden öğrenciler ve programlar yukarıdaki tabloda belirtilmiş olup doktora programları ve programlara ilişkin tüm veriler enstitümüz sayfasında mevcuttur.

- Doktora Programları Kanıt:

<https://www.erbakan.edu.tr/sosyalbilimlerenstitusu/sayfa/2768>

SONUÇ VE DEĞERLENDİRME

Sosyal Bilimler Enstitüsü misyon ve stratejik hedeflerine ulaşmasını güvence altına alan yönetim modeli ve idari yapılanmasıyla, süreçlerle uyumlu olarak ve tüm alanları kapsayacak şekilde planlanarak oluşturulmuştur. Sosyal Bilimler Enstitüsü'nde lisansüstü eğitim öğretim faaliyetleri, akademik personel ve öğrenciler ile ilgili tüm kararlar “enstitü kurulu” ve “enstitü yönetim kurulu” toplantılarında alınmaktadır. Yönetim ve öğretim üyeleri arasındaki tüm kanallar açıktır, kararlar çoğulcu, şeffaf ve katılımcılık esası ile alınmaktadır. Sosyal Bilimler Enstitüsü'nün tüm faaliyetleri hakkındaki bilgiler paydaşların ve kamuoyunun bilgilendirilmesi amacıyla enstitü web sitesinden düzenli olarak duyurulmaktadır. Yönetim, alınan kararların uygulanmasını ve gelişimini izlemekte, gerekli görüldüğünde iyileştirme yapmaktadır. Birimde kalite güvencesi kültürünü destekleyen, tüm programları ve süreçleri kapsayan kurumsal kültür ve liderlik anlayışı bulunmaktadır. Birimde kararlar açıklık, çoğulculuk ve şeffaflık ilkelerine bağlı olarak alınmakta olup bu ilkeleri destekleyen liderlik anlayışı hâkimdir.

Birim içi iletişim, e-posta ve mobil uygulama grupları gibi farklı kanallardan sağlanmakta ve üyelerin tamamının tüm duyurulardan haberdar olması sağlanmaktadır.

Sosyal Bilimler Enstitüsü'nde 2547 sayılı Yükseköğretim Kanunu'nda öngörülen üniversite birimlerinin akademik yönden teşkilatlanması, işleyiş, görev, yetki ve sorumluluklarıyla, ilgili alt birimlerin üst birimlerle olan ilişkilerinin düzenlendiği “Üniversitelerde Akademik Teşkilat Yönetmeliği” baz alınmaktadır. Birim insan kaynakları politikası ve stratejik hedefleri ile uyumlu olarak, insan kaynakları süreçleri doğrultusunda enstitü müdürlüğü ve yardımcılığı idari görevleriyle birlikte birçok alt çalışma birimini de bünyesinde barındırmaktadır. Sosyal Bilimler Enstitüsü'nde finansal kaynakların yönetimi Necmettin Erbakan Üniversitesi Rektörlüğü tarafından takip edilmektedir. Taşınır ve taşınmaz kaynakların yönetimi; harcama yetkilileri, gerçekleştirme görevlileri ve taşınır görevlilerince ilgili mevzuat çerçevesinde Maliye Bakanlığının KBS (Kamu Harcama ve Muhasebe Bilişim Sistemi) içinde yer alan TKYS (Taşınır Kayıt ve Yönetim Sistemi) modülü kullanılmak suretiyle; 5018 sayılı Kanun çerçevesinde yürütülmektedir. Sosyal Bilimler Enstitüsü'nde tüm etkinliklere ait süreçler ve alt süreçler (uzaktan eğitim dahil) Rektörlüğümüz tarafından tanımlıdır.

Sosyal Bilimler Enstitüsü iç ve dış paydaşlarının stratejik kararlara ve süreçlere katılımını sağlamak üzere geri bildirimlerini almak, yanıtlamak ve kararlarında kullanmak için gerekli sistemleri oluşturmayı ve yönetmeyi amaçlamaktadır. Bu kapsamda lisansüstü öğrencilerine yönelik memnuniyet anketi ve işveren memnuniyet anketi uygulamayı planlamaktadır.

Eđitim đretim faaliyetleri iin sınıf ve laboratuvar bulunmamaktadır. Ancak Ahmet Keleřođlu İlahiyat Fakltesinin ve niversitemizin derslikleri, laboratuvarları, ktphanesi ve diđer fiziksel imknları iřbirliđi iinde kullanılmaktadır. đrenme ortamı ve kaynaklarının kullanımı izlenmekte ve iyileřtirilmektedir.

Birim tarafından đrencilerimize ynelik bilgilendirme toplantısı yapılmıřtır ve yine Lisansst Eđitim ve đretim Ynetmeliđimiz deđiřtirilerek đrencilerin akademik sorunlarına zm retilerek destek olunmuřtur. Sreleri iyileřtirmek adına buu amala ileriki dnemlerde diđer enstitlerle ve i paydařlar olan đretim yeleriyle grřmeler yapılması planlanmaktadır. Birimde lisansst tm sreler iin iř akıř řemaları, ynergeler ve ynetmelikler enstit web sayfasından ilan edilmiřtir.

Birimde greve bařlama ve ayrılma sre ve kriterleri bir iř akıřı řeması ile kamuoyu ile paylařılmıřtır. đretim elemanlarının aktif ders verme yntemlerini ve uzaktan eđitim srelerini đrenmeleri ve kullanmaları iin sistematik eđiticilerin eđitimi etkinliklerini niversitemize bađlı birimler tarafından gerekleřmiř ve katılım sađlanmıřtır. Birimin kendine ait teřvik sistemi bulunmamakla birlikte, birim akademik personeli YK tarafından verilen Akademik Teřvik deneđinden faydalanabilmektedir.

Ayrıca yıllık olarak birim yelerinin faaliyet bilgileri “Faaliyet Raporu” ile toplanmaktadır. Birimde akademik teřvik bařvuruları yıl ierisinde belirlenen takvime gre alınarak akademik teřvik komisyonu tarafından deđerlendirilmektedir.

Enstitmzde 58 Tezli Yksek Lisans Programı, 4 Tezli İkinici đretim Yksek Lisans, 26 Tezsiz Yksek Lisans Programı ve 35 Doktora Programı bulunmaktadır. Yeni aılması planlanan ve YK’e bařvurusu yapılan programlar ile bu sayının artırılması amalanmaktadır.