



NECMETTİN ERBAKAN ÜNİVERSİTESİ



2023 YILI PERFORMANS PROGRAMI

İÇİNDEKİLER

ÜST YÖNETİCİ SUNUŞU	3
I- GENEL BİLGİLER	4
A- Görev, Yetki ve Sorumluluklar	6
B- Teşkilat Yapısı	9
C- Fiziksel Kaynaklar	11
D- İnsan Kaynakları	18
II- PERFORMANS BİLGİLERİ	21
A- Temel Politika ve Öncelikler	22
B- Amaç ve Hedefler	26
C- İdare Performans Bilgisi	31
- Performans Bilgisi Tabloları	32
- Faaliyet Maliyetleri Tabloları	45
D- İdarenin Toplam Kaynak İhtiyacı	67
- Faaliyetler Düzeyinde İdare Performans Programı Maliyeti	68
- Ekonomik Sınıflandırma Düzeyinde Performans Prog. Maliyeti	69
E- Diğer Hususlar	70
- Faaliyetlerden Sorumlu Harcama Birimleri	71
- Performans Göstergelerinin İzlenmesinden Sorumlu Birimler	72



SUNUŞ

5018 sayılı Kamu Mali Yönetimi ve Kontrol Kanununda kamu kaynaklarının etkili, ekonomik ve verimli kullanılması amaçlanmış olup, bu amaca ulaşmak için politika oluşturma, planlama ve bütçeleme süreci arasındaki ilişkinin etkin bir şekilde kurulması gerekmektedir. Performans esaslı bütçe sisteminin temel unsurları olan stratejik plan, performans programı ve faaliyet raporunun; mali yönetim ve planlamanın başarıya ulaşmasında, şeffaflık ve hesap verilebilirliğin sağlanmasında önemli bir rol oynadığı kuşkusuzdur. Performans programları yoluyla stratejik planlar ve bütçeler arasında bağ kurulmakta ve saydamlık ilkesinin gereklerinin yerine getirilmesine katkı sağlanmaktadır.

Bu bağlamda, üst politika belgeleri ve Üniversitemiz 2019-2023 Stratejik Planında yer alan amaç ve hedefler doğrultusunda, 2023 Yılı Bütçesinde yer alan program, alt program, faaliyet ve alt faaliyetlerin performans bilgileri ile kaynak ihtiyacını içeren 2023 Yılı Performans Programı hazırlanmıştır. Programda faaliyetler maliyetlendirilmiş, Üniversitemizin temel politika hedefleri ile bu hedefleri gerçekleştirecek mali kaynaklarımız arasında bağ kurulmuştur.

Bu vesile ile 2023 Yılı Performans Programımızın Üniversitemizin ulusal ve uluslararası alandaki yeterliliklerini geliştirmesini, hedeflerimize ulaşmamıza katkı sağlamasını temenni ediyor; programın uygulanmasından sorumlu akademik ve idari birimlerimize başarılar diliyorum.

Prof. Dr. Cem ZORLU
Rektör

I

Genel Bilgiler

KURUMSAL TARİHÇE

Üniversitemiz 2010 yılında 6005 sayılı Kanunla Konya Üniversitesi adıyla kurulmuş, bünyesinde 6 Fakülte (Eğitim Bilimleri Fakültesi, Fen Fakültesi, Havacılık ve Uzay Bilimleri Fakültesi, Mühendislik Mimarlık Fakültesi, Sosyal ve Beşeri Bilimler Fakültesi ile Turizm Fakültesi), 3 Enstitü (Eğitim Bilimleri Enstitüsü, Fen Bilimleri Enstitüsü ve Sosyal Bilimler Enstitüsü) ve 1 Yüksekokul (Yabancı Diller Yüksekokulu) yer almıştır.

2011 yılında 2011/2620 sayılı Bakanlar Kurulu Kararıyla, Selçuk Üniversitesi Rektörlüğü bünyesinde yer alan Ahmet Keleşoğlu Eğitim Fakültesi, Ahmet Keleşoğlu İlahiyat Fakültesi ve Meram Tıp Fakültesi Üniversitemize bağlanmıştır.

2012 yılında 6287 sayılı Kanunla Üniversitemizin adı Necmettin Erbakan Üniversitesi olarak değiştirilmiştir. Aynı yıl içinde Diş Hekimliği Fakültesi, Güzel Sanatlar Fakültesi, Sağlık Bilimleri Fakültesi, Sağlık Bilimleri Enstitüsü, Türk Müziği Devlet Konservatuvarı, Uygulamalı Bilimler Yüksekokulu kurulmuştur.

2013 yılında 2013/4480 sayılı Bakanlar Kurulu Kararıyla, Selçuk Üniversitesi bünyesinde yer alan Seydişehir Ahmet Cengiz Mühendislik Fakültesi, Ereğli Mühendislik ve Doğa Bilimleri Fakültesi, Ereğli Eğitim Fakültesi, Seydişehir Meslek Yüksekokulu, Seydişehir Sağlık Hizmetleri Meslek Yüksekokulu, Konya Ereğli Kemal Akman Meslek Yüksekokulu Üniversitemize bağlanmıştır. Aynı yıl içinde Eğitim Bilimleri Fakültesi kapatılmış, Adalet Meslek Yüksekokulu kurulmuştur.

2014 yılında Ereğli Adalet Meslek Yüksekokulu, 2015 yılında Hukuk Fakültesi kurulmuştur. 2017 yılında Siyasal Bilgiler Fakültesi, Seydişehir Sağlık Bilimleri Fakültesi, Meram Meslek Yüksekokulu kurulmuş; Uygulamalı Bilimler Yüksekokulu, Uygulamalı Bilimler Fakültesi'ne dönüştürülmüştür. 2018 yılında Hemşirelik Fakültesi, 2019 yılında Ereğli Veteriner Fakültesi ile Sağlık Hizmetleri Meslek Yüksekokulu, 2020 yılında Ereğli Ziraat Fakültesi ile Ereğli Sağlık Hizmetleri Meslek Yüksekokulu kurulmuş, Ereğli Mühendislik ve Doğa Bilimleri Fakültesi kapatılmıştır. 2022 yılında OSB Teknik Bilimler Meslek Yüksekokulu kurulmuştur.

2022 yılı itibariyle Üniversitemiz bünyesinde 20 fakülte, 4 enstitü, 1 yüksekokul, 9 meslek yüksekokulu, 1 konservatuvar ve 1 hastane bulunmaktadır.

A

Görev, Yetki ve
Sorumluluklar

2547 sayılı Yükseköğretim Kanunu'nun 12. maddesi gereğince yükseköğretim kurumlarının görevleri şunlardır:

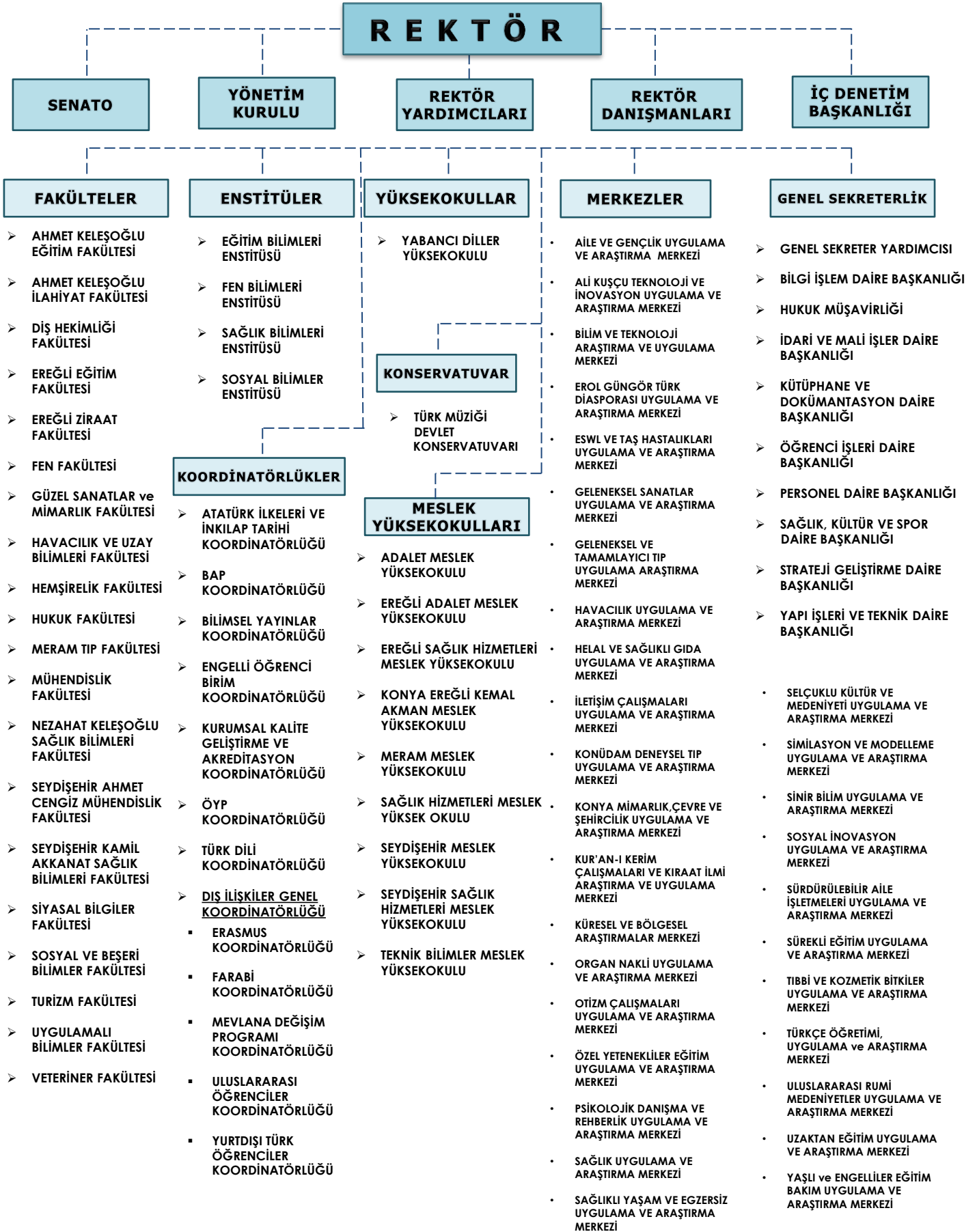
- Çağdaş uygarlık ve eğitim-öğretim esaslarına dayanan bir düzen içinde, toplumun ihtiyaçları, kalkınma planları ilke ve hedeflerine uygun ve ortaöğretime dayalı çeşitli düzeylerde eğitim-öğretim, bilimsel araştırma, yayım ve danışmanlık yapmak,
- Kendi ihtisas gücü ve maddi kaynaklarını rasyonel, verimli ve ekonomik şekilde kullanarak, milli eğitim politikası ve kalkınma planları ilke ve hedefleri ile Yükseköğretim Kurulu tarafından yapılan plan ve programlar doğrultusunda ülkenin ihtiyacı olan dallarda ve sayıda insan gücü yetiştirmek,
- Türk toplumunun yaşam düzeyini yükseltici ve kamuoyunu aydınlatıcı bilim verilerini söz, yazı ve diğer araçlarla yaymak,
- Örgün, yaygın, sürekli ve açık eğitim yoluyla toplumun özellikle sanayileşme ve tarımda modernleşme alanlarında eğitilmesini sağlamak,
- Ülkenin bilimsel, kültürel, sosyal ve ekonomik yönlerden ilerlemesini ve gelişmesini ilgilendiren sorunlarını diğer kuruluşlarla işbirliği yaparak, kamu kuruluşlarına önerilerde bulunmak suretiyle öğretim ve araştırma konusu yapmak, sonuçlarını toplumun yararına sunmak ve kamu kuruluşlarınca istenecek inceleme ve araştırmaları sonuçlandırarak düşüncelerini ve önerilerini bildirmek,
- Eğitim-öğretim seferberliği içinde örgün, yaygın, sürekli ve açık eğitim hizmetini üstlenen kurumlara katkıda bulunacak önlemleri almak,

- Yörelereindeki tarım ve sanayinin gelişmesine ve yörelerin ihtiyaçlarına uygun meslek elemanlarının yetişmesine ve bilgilerinin gelişmesine katkıda bulunmak; sanayi, tarım ve sağlık hizmetleri ile diğer hizmetlerde modernleşmeyi, üretimde artışı sağlayacak çalışma ve programlar yapmak, uygulamak ve yapılanlara katılmak, bununla ilgili kurumlarla işbirliği yapmak ve çevre sorunlarına çözüm getirici önerilerde bulunmak,
- Eğitim teknolojisini üretmek, geliştirmek, kullanmak ve yaygınlaştırmak,
- Yükseköğretimin uygulamalı yapılmasına ait eğitim-öğretim esaslarını geliştirmek, döner sermaye işletmelerini kurmak, verimli çalıştırmak ve bu faaliyetlerin geliştirilmesine ilişkin gerekli düzenlemeleri yapmaktır.

B

Teşkilat Yapısı

NECMETTİN ERBAKAN ÜNİVERSİTESİ TEŞKİLAT YAPISI



C

Fiziksel Kaynaklar

1. Fiziksel Yapı

1.1. Eğitim Alanları

Tablo 1 : Eğitim Alanları (Derslikler)

Eğitim Alanı Kapasitesi (Adet)	0-50 (Kişi)	51-75 (Kişi)	76-100 (Kişi)	101-150 (Kişi)	151-250 (Kişi)	250 ve Üzeri (Kişi)
Anfi	1	2	6	23	16	5
Sınıf	184	154	37	10	0	0
Bilgisayar Laboratuvarı	21	18	6	0	0	0
Diğer Laboratuvar	89	9	1	0	0	0
TOPLAM	295	183	50	33	16	5

1.2. Sosyal Alanlar

Tablo 2 : Sosyal Alanlar

Kantinler	Toplam	Birim
Kantin Sayısı	12	Adet
Kantin Alanı Toplamı	10.371,89	m ²
Misafirhaneler		
Misafirhane Sayısı	1	Adet
Misafirhane Kapasitesi	15	Kişi
Yemekhaneler		
Öğrenci Yemekhane Sayısı	12	Adet
Öğrenci Yemekhane Alanı	2.981	m ²
Öğrenci Yemekhane Kapasitesi	1.895	Kişi
Personel Yemekhane Sayısı	5	Adet
Personel Yemekhane Alanı	843	m ²
Personel Yemekhane Kapasitesi	500	Kişi

1.2.1. Toplantı – Konferans Salonları

Tablo 3 : Toplantı – Konferans Salonları

	0–50 (Kişi)	51–75 (Kişi)	76–100 (Kişi)	101–150 (Kişi)	151–250 (Kişi)	251– Üzeri (Kişi)
Toplantı Salonu	36	2	---	---	---	---
Konferans Salonu	1	---	---	3	12	4
TOPLAM	37	2	---	3	12	4

1.3. Hizmet Alanları

1.3.1. Akademik Personel Hizmet Alanları

Tablo 4 : Akademik Personel Hizmet Alanları

Hizmet Alanları	Sayısı (Adet)	Alanı (m ²)	Kullanan Sayısı (Kişi)
Çalışma Odası	1.137	26.778	1.802

1.3.2. İdari Personel Hizmet Alanları

Tablo 5 : İdari Personel Hizmet Alanları

Hizmet Alanları	Sayısı (Adet)	Alanı (m ²)	Kullanan Sayısı (Kişi)
Çalışma Odası	328	10.440	853

1.4. Ambarlar

Tablo 6 : Ambarlar

Hizmet Alanları	Sayısı (Adet)	Alanı (m ²)
Ambar	47	6.220

1.5. Arşivler

Tablo 7 : Arşivler

Hizmet Alanları	Sayısı (Adet)	Alanı (m ²)
Arşiv	49	3.782

1.6. Atölyeler

Tablo 8 : Atölyeler

Hizmet Alanları	Sayısı (Adet)	Alanı (m ²)
Atölye	88	5.851

1.7. Hastane Alanları

Tablo 9 : Hastane Alanları

Birim	Sayı (Adet)	Alan (m ²)
Acil Servis	2	4.500
Yoğun Bakım	17	8.000
Ameliyathane	28	6.000
Klinik	49	36.250
Laboratuvar	5	2.500
Eczane	2	1.000
Radyoloji Alanı	2	2.500
Nükleer Tıp Alanı	1	1.000
Sterilizasyon Alanı	1	400
Mutfak	2	2.500
Çamaşırhane	2	575
Teknik Servis	2	900
Poliklinik	250	5.000
Diyaliz	1	1.250
Diğer Bölümler		104.625
Toplam Kapalı Alan	2 Yerleşke	177.000

2. Bilgi ve Teknolojik Kaynaklar

2.1. Yazılımlar

Tablo 10 : Yazılımlar

S.NO	LİSANS ADI
1	Ubuntu 13.x Server ve Client işletim Sistemi
2	Open Office Yazılımı
3	Personel Özlük İşleri Web Otomasyonu
4	Öğrenci İşleri Otomasyonu
6	Open Stack Bulut Teknolojisi Sunucu Yazılımı
7	Elektronik Belge Yönetim Sistemi
8	Microsoft Windows İşletim Sistemleri
9	Microsoft Ofis Uygulamaları
10	Microsoft SQL Server Standart Edition
11	Oracle Database Standart Edition One
12	SolidWorks Edu Edition 200 Kullanıcı Network Yazılım Lisansı
13	Enocta Uzaktan Eğitim Yazılımı
14	Trend Micro Antivirüs Yazılımı
15	Photoshop CC
16	Edius Pro
17	VMware 6.0
18	Abby Fine Reader 14
19	Veeam Backup
20	Adobe Connect
21	Adobe Creative Cloud

2.2. Bilgisayarlar

Tablo 11 : Bilgisayarlar

Bilgisayarlar	Sayısı (Adet)
Masaüstü Bilgisayar	3.908
Taşınabilir Bilgisayar	1.070
Tablet Bilgisayar	273
TOPLAM	5.251

2.3. Diğer Bilgi ve Teknolojik Kaynaklar

Tablo 12 : Diğer Bilgi ve Teknolojik Kaynaklar

Cinsi	İdari Amaçlı (Adet)	Eğitim Amaçlı (Adet)	Araştırma Amaçlı (Adet)
Projeksiyon	30	650	65
Tepegöz	----	3	----
Barkod Okuyucu	101	10	----
Fotokopi Makinesi	65	35	3
Faks	30	2	2
Fotoğraf Makinesi	25	128	25
Kameralar	900	185	102
Televizyonlar	805	158	----
Tarayıcılar	33	32	----
Müzik Setleri	----	15	----
Mikroskoplar	----	165	57
Yazıcılar	1.105	395	25
Yangın Söndürme Cih.	470	37	----
Klima	363	----	----
Telefon Sayısı	2.340	446	----

D

İnsan Kaynakları

1. İnsan Kaynakları

1.1. Akademik Personel Sayıları

Tablo 13 : Akademik Personel Sayıları

Kadrolar	Kadroların Doluluk Miktarına Göre		
	Dolu	Boş	Toplam
Profesör	363	70	433
Doçent	274	66	340
Dr. Öğretim Üyesi	403	147	550
Öğretim Görevlisi	214	28	242
Araştırma Görevlisi	777	255	1032
TOPLAM	2.031	566	2.597

1.2. Yabancı Uyruklu Akademik Personel Sayıları

Tablo 14 : Yabancı Uyruklu Öğretim Elemanları

Kadro Unvanı	Ülke	Çalıştığı Birim	Kişi Sayısı
Doktor Öğretim Üyesi	Mısır	Ahmet Keleşoğlu İlahiyat Fakültesi	1
Doktor Öğretim Üyesi	Yemen	Ahmet Keleşoğlu İlahiyat Fakültesi	1
Doktor Öğretim Üyesi	İran	Hemşirelik Fakültesi	1
Doktor Öğretim Üyesi	İspanya	Siyasal Bilgiler Fakültesi	1
Öğretim Görevlisi	Cezayir	Yabancı Diller Yüksekokulu	1
Öğretim Görevlisi	Irak	Yabancı Diller Yüksekokulu	2
Öğretim Görevlisi	Mısır	Yabancı Diller Yüksekokulu	2
Öğretim Görevlisi	Suriye Arap Cumhuriyeti	Yabancı Diller Yüksekokulu	5
Öğretim Görevlisi	Yemen	Yabancı Diller Yüksekokulu	1
TOPLAM			15

1.3. İdari Personel

Tablo 15 : İdari Personel Sayıları

	Dolu	Boş	Toplam
Genel İdari Hizmetler Sınıfı	312	250	562
Sağlık Hizmetleri Sınıfı	651	265	916
Teknik Hizmetleri Sınıfı	95	36	131
Avukatlık Hizmetleri Sınıfı	4	1	5
Din Hizmetleri Sınıfı	-	2	2
Yardımcı Hizmetler Sınıfı	60	89	149
Toplam	1.122	643	1.765

1.4. 657 S.K. 4/B'li Sözleşmeli Personel Kadroları

Tablo 16 : 657 S.K. 4/B'li Sözleşmeli Personel Kadroları

Dolu	Boş
721	77

1.5. İşçiler

Tablo 17 : İşçiler

Pozisyon	Sayı
Temizlik Hizmetleri	368
Güvenlik ve Koruma Hizmetleri	107
Yemek Hazırlama ve Dağıtım Hizmetleri	67
Bakım, Onarım ve Teknik Destek Hizmetleri	3
Diğer Hizmetler	76
TOPLAM	621

II

Performans Bilgileri

A

Temel Politika ve Öncelikler

ÜST POLİTİKA BELGELERİ İLE İLİŞKİ

Tablo 18: Üst Politika Belgeleri İle İlişki Tablosu

Üst Politika Belgesi	İlgili Bölüm / Referans	Verilen Görev
11.Kalkınma Planı	Madde 251.1	İlk, orta ve yükseköğretim kurumlarında finansal okuryazarlık eğitimi yaygınlaştırılacak, söz konusu eğitimin, yaygın eğitim kapsamında yetişkinlere de verilmesi sağlanacaktır.
11.Kalkınma Planı	Madde 331.1	Eğitim-istihdam-üretim ilişkisini güçlendirmek amacıyla eğitim-sektör iş birliği protokolleri yapılacaktır.
11.Kalkınma Planı	Madde 331.6	Sanayinin ihtiyaç duyduğu iş gücü profili belirlenecek, bu ihtiyaca dönük mesleki ve teknik eğitim ortaöğretim, fen liseleri ve yükseköğretim kurumlarının öğretim programları güncellenecektir
11.Kalkınma Planı	Madde 332.4	Öncelikli sektörlerdeki firmaların Ar-Ge ve yenilik süreçlerinde yer alan insan kaynağı kapasitesini geliştirmeye yönelik olarak üniversite ve sanayi iş birliğinde lisansüstü programlar oluşturulacaktır.
11.Kalkınma Planı	Madde 332.5	Öncelikli sektörlerle yönelik ön lisans, lisans ve lisansüstü programların sayısı ve çeşitliliği artırılacak ve bu alandaki Ar-Ge faaliyetlerine üniversiteler nezdinde özel önem verilecektir.
11.Kalkınma Planı	Madde 349.3	Üniversite ve Sanayi iş birliğinde, öncelikli sektörler başta olmak üzere sektörler başta olmak üzere sanayinin ihtiyacına yönelik lisansüstü programlar oluşturulacak, bu programları açan üniversiteler teşvik edilecektir.
11.Kalkınma Planı	Madde 416.2	Araştırma enstitülerinde hayvan ve bitki ıslahı, biyoteknoloji ve biyo çeşitliliğin korunması alanları öncelikli olmak üzere yürütülen çalışmalar kamu, üniversite ve özel sektör iş birliği çerçevesinde desteklenecektir.
11.Kalkınma Planı	Madde 550.1	Öğrencilerin akademik ve sosyal gelişimleri için destek programları uygulanacaktır.

Tablo 18 (Devamı): Üst Politika Belgeleri İle İlişki Tablosu

Üst Politika Belgesi	İlgili Bölüm / Referans	Verilen Görev
11.Kalkınma Planı	Madde 559.2	Mesleki eğitimdeki kurum ve kuruluşlar bünyesindeki atölyelerin daha etkin bir şekilde kullanılması suretiyle döner sermaye gelirleri artırılabacaktır.
11.Kalkınma Planı	Madde 559.3	Sektör talepleri ve gelişen teknoloji doğrultusunda mesleki ve teknik eğitimde alan ve dalların öğretim programları güncellenecektir.
11.Kalkınma Planı	Madde 559.5	Başta OSB'lerde olmak üzere meslek liseleri ile yükseköğretim kurumları program, yönetim, insan kaynakları, finansman ve fiziki altyapı açısından birbirini destekleyecek şekilde yeniden yapılandırılacaktır.
11.Kalkınma Planı	Madde 561.3	Üniversitelerin dijital çağa ayak uydurması ve bilgiye ulaşımında açık erişim ve açık bilim uygulamalarının hayata geçirilmesi amacıyla açık erişim altyapıları ile uyumu sağlanacaktır.
11.Kalkınma Planı	Madde 563.2	Yükseköğretim sistemindeki nitelikli uluslararası öğrenci sayısı artırılabacaktır.
11.Kalkınma Planı	Madde 563.3	Nitelikli yabancı uyruklu akademisyenlerin toplam istihdamı oranı içindeki payı artırılabacaktır.
11.Kalkınma Planı	Madde 563.4	Yabancı dilde eğitim veren programların sayısı artırılacak, yükseköğretim kurumlarının uluslararası öğrencilere yönelik barınma imkânları geliştirilecek ve uluslararasılaşmada kurumsal kapasite artırılabacaktır.
11.Kalkınma Planı	Madde 571.1	Üniversite öğrencilerinin işgücü piyasasına geçişlerinin sağlanmasını teminen başta ortak projeler olmak üzere üniversite-özel sektör iş birliklerinin yürütülmesi geliştirilecektir
11.Kalkınma Planı	Madde 776.4	Üniversite öğrencilerinin gönüllülük ve STK faaliyetlerine katılımı ile STK'larda staj imkânlarının kolaylaştırılması teşvik edilecektir.
11.Kalkınma Planı	Madde 804	Kamu personeline ilişkin kamu hizmetlerinin sunumunda önemli bir role sahip olan insan kaynağının temini, etkin ve verimli bir şekilde hizmet sunumu ve çalışan memnuniyeti artırılabacaktır.
11.Kalkınma Planı	Madde 806	Kamu kurum ve kuruluşlarında personele yönelik eğitimler çeşitlendirilecek ve geliştirilecektir.

Tablo 18 (Devamı): Üst Politika Belgeleri İle İlişki Tablosu

Üst Politika Belgesi	İlgili Bölüm / Referans	Verilen Görev
Mevlana Kalkınma Ajansı 2014-2023 Bölge Planı	Tedbir 1.2.3 / Madde 75	Bölgedeki özellikle imalat sanayinin ulusal ve uluslararası proje deneyiminin artırılmasında, üniversitelerin aktif rol alması özendirilecek; üniversite-sanayi işbirliğini geliştirmeye yönelik girişimcilik merkezi, teknoloji transfer merkezi, Ar-Ge merkezi ve inovasyon merkezi gibi ortaklık ve işbirliği temelli yapılanmaların oluşumu desteklenecektir.
Mevlana Kalkınma Ajansı 2014-2023 Bölge Planı	Tedbir 1.2.4 / Madde 81	Bölgede üretim süreçlerinden kaynaklanan verim ve kalite kayıplarını azaltıcı Ar-Ge çalışmaları desteklenecektir. Ar-Ge çalışmalarında üniversite, araştırma enstitüleri ve tarımsal örgütler arası işbirlikleri artırılabilecek, müşteri odaklı Ar-Ge projeleri ile bilimsel bilgi ihtiyacı karşılanacaktır.
Mevlana Kalkınma Ajansı 2014-2023 Bölge Planı	Tedbir 1.4.2 / Madde 106	Bölgedeki işletmelerin işbirliği ve ortaklık kültürünün finansmana erişim hususunda önemini kavraması, bilgi seviyelerini artırmaları ve konusunda deneyimli bölgesel, ulusal, uluslararası kurumlar ve firmalar ile işbirliği içinde olmaları teşvik edilecektir. Özel sektörü, kamu kurum ve kuruluşları, üniversiteleri ve bankacılık alanında faaliyet gösteren kuruluşları buluşturan ortak platformlar oluşturularak; ilgili kurumlar arasında işbirliği ağları kurulması yönündeki faaliyetler de desteklenecektir.
Mevlana Kalkınma Ajansı 2014-2023 Bölge Planı	Tedbir 1.5.3 / Madde 118	Bölgedeki üniversitelerde kümelenme temelli staj programlarının ve mesleki gelişim programlarının yaygınlaştırılması, yüksek lisans ve doktora tez konularının küme aktörlerinin ihtiyaç duydukları alanlarda gerçekleştirilmesi teşvik edilecektir.
Mevlana Kalkınma Ajansı 2014-2023 Bölge Planı	Tedbir 1.6.1 / Madde 119	İnovasyonu ve bilgi temelli ekonomiyi teşvik etmek adına üniversiteler, araştırma merkezleri ve işletmeler arasında ağların kurulması için destek verilecektir.
Mevlana Kalkınma Ajansı 2014-2023 Bölge Planı	Tedbir 3.1.1 / Madde 218	Bölgede yer alan yükseköğretim kurumları ile mesleki teknik eğitim kurumlarının bölgenin ihtiyaç duyduğu nitelikli işgücünü yetiştirmeye uygun şekilde uzmanlaşmaları desteklenecek, bölge üniversitelerinin ders müfredatlarında girişimcilik programlarına yer vermeleri teşvik edilecektir.

B

Amaç ve
Hedefler

MİSYON

Bilginin üretiminde insana ve çevreye faydayı esas alarak bilimsel etik ve evrensel değerleri temel alan, disiplinler arası çalışmaları ön plana çıkaran, ulusal ve uluslararası kurum ve kuruluşlarla ilişkileri geliştiren, çeşitli proje ve etkinliklerle sanayi ve hizmet sektörleri ile arasındaki ilişkileri güçlendiren, eleştirel düşünme yeteneği kazanmış nitelikli bireyler yetiştiren üniversite olmak.

VİZYON

Üniversitemiz katılımcı, farklılıklara saygılı ve özgürlükçü bir kurum kültürü içinde tüm paydaşlarımızın gereksinimlerine duyarlı olma prensibini esas alarak, araştırma ve eğitim alanındaki yenilikçi ve yol gösterici yaklaşımı ile öncülük yapan, özgün bilginin ortaya çıkarılmasını ve yayılmasını sağlayan, bilimsel kümelenme ile uluslararası bir referans noktası olmayı hedeflemektedir.

STRATEJİK AMAÇ VE HEDEFLER

Amaç 1:	Hizmet kalitesini artırmak için fiziki yapılanmayı iyileştirmek
Hedef 1.1:	Köyceğiz yerleşkesinde ihtiyaç duyulan akademik ve idari binaları inşa etmek
Hedef 1.2:	Köyceğiz yerleşkesinde ortak kullanıma yönelik merkezi birimler inşa etmek
Hedef 1.3:	Köyceğiz yerleşkesinde ihtiyaç duyulan yol, su, elektrik, doğalgaz şebekeleri gibi altyapı işlerini tamamlamak

Amaç 2:	Eğitim kalitesini artırarak sürdürülebilir başarıyı sağlamak
Hedef 2.1:	Öğretim elemanı sayısını ve niteliğini artırmak
Hedef 2.2:	Disiplinler arası eğitimi yaygınlaştırmak
Hedef 2.3:	Yabancı dil eğitiminin nitelik ve niceliğini artırmak
Hedef 2.4:	Değişim programlarından yararlanan öğrenci ve öğretim elemanı sayısını artırmak

Amaç 3:	Bölgesel, ulusal ve uluslar arası ihtiyaçlar doğrultusunda bilimsel araştırma faaliyetlerini geliştirmek
Hedef 3.1:	BAP Koordinatörlüğü tarafından desteklenen bilimsel faaliyet sayısını artırmak
Hedef 3.2:	TÜBİTAK tarafından desteklenen araştırma projesi sayısını ve destek tutarını artırmak
Hedef 3.3:	Bilimsel yayın sayısını artırmak

Amaç 4:	Öğrencilerin sosyal, kültürel ve sportif faaliyetlerine destek olunarak kişisel gelişimlerine katkıda bulunmak
Hedef 4.1:	Öğrenci topluluklarına verilen desteği artırmak
Hedef 4.2:	Öğrencilere yönelik düzenlenen sosyal, kültürel ve sportif etkinlikleri artırmak

Amaç 5:	Toplumla işbirliğini güçlendirerek toplumsal faydayı artırmak
Hedef 5.1:	Meram Tıp Fakültesi Hastanesinde sunulan sağlık hizmetlerinin verimliliğini artırmak
Hedef 5.2:	Bilimsel, sosyal, kültürel etkinlikler ve sosyal sorumluluk projeleri ile topluma katkı sağlamak

Alt Program Hedefleri ve Stratejik Plan İlişkisi

PROGRAM ADI	ALT PROGRAM ADI	ALT PROGRAM HEDEFLERİ	İLİŞKİLİ OLDUĞU STRATEJİK AMAÇ
ARAŞTIRMA, GELİŞTİRME VE YENİLİK	YÜKSEKÖĞRETİMDE BİLİMSEL ARAŞTIRMA VE GELİŞTİRME	Yükseköğretim kurumlarında inovasyon amaçlı bilimsel çalışmaların artırılması	Bölgesel, ulusal ve uluslararası ihtiyaçlar doğrultusunda bilimsel araştırma faaliyetlerini geliştirmek
HAYAT BOYU ÖĞRENME	YÜKSEKÖĞRETİM KURUMLARI SÜREKLİ EĞİTİM FAALİYETLERİ	Toplumun tüm kesimlerine ihtiyaç duyduğu alanlarda eğitimler verilmesi, kamu kurum ve kuruluşları, özel sektör ve uluslararası kuruluşlarla işbirliğinin gelişmesine katkıda bulunulması	Toplumla işbirliğini güçlendirerek toplumsal faydayı artırmak
TEDAVİ EDİCİ SAĞLIK	TEDAVİ HİZMETLERİ	Tedavi edici sağlık hizmetinin erişilebilir ve etkili olarak sunulmasının sağlanması	Toplumla işbirliğini güçlendirerek toplumsal faydayı artırmak
YÜKSEKÖĞRETİM HİZMETLERİ	ÖĞRETİM ELEMANLARINA SAĞLANAN BURS VE DESTEKLER	Alanında yetkin, araştırmacı, bilgi üreten ve aktaran akademisyenler yetiştirilmesi	Eğitim kalitesini artırarak sürdürülebilir başarıyı sağlamak Bölgesel, ulusal ve uluslararası ihtiyaçlar doğrultusunda bilimsel araştırma faaliyetlerini geliştirmek
	ÖN LİSANS EĞİTİMİ, LİSANS EĞİTİMİ VE LİSANSÜSTÜ EĞİTİM	Mesleki yeterlilik sahibi ve gelişime açık mezunlar yetiştirilmesi	Eğitim kalitesini artırarak sürdürülebilir başarıyı sağlamak
	YÜKSEKÖĞRETİMDE ÖĞRENCİ YAŞAMI	Yükseköğretim öğrencilerine sunulan beslenme ve barınma hizmetlerinin kalitesinin artırılması; öğrencilerin kişisel ve sosyal gelişimi desteklenerek yaşam kalitesinin yükseltilmesi	Öğrencilerin sosyal, kültürel ve sportif faaliyetlerine destek olunarak kişisel gelişimlerine katkıda bulunmak

C

İdare Performans Bilgisi

NECMETTİN ERBAKAN ÜNİVERSİTESİ PERFORMANS BİLGİSİ

Bütçe Yılı: 2023
Program Adı: ARAŞTIRMA, GELİŞTİRME VE YENİLİK

Alt Program Adı: YÜKSEKÖĞRETİMDE BİLİMSEL ARAŞTIRMA VE GELİŞTİRME
Gereke ve Açıklamalar

Üniversitemiz Stratejik Planında yer alan "Bölgesel, ulusal ve uluslararası ihtiyaçlar doğrultusunda bilimsel araştırma faaliyetlerini geliştirme" amacı doğrultusunda, Bilimsel Araştırma Projeleri Koordinatörlüğü tarafından bilimsel araştırma projelerine destek verilmekte ve başta TÜBİTAK olmak üzere diğer kurum ve kuruluşların sağladığı proje desteklerinden faydalanılmaktadır. Üniversitemizde yürütülen AR-GE faaliyetleriyle; sanayi ile işbirliği çerçevesinde teknolojik üretim gerçekleştirilmesi, temel ve sosyal bilimlerde yetkin araştırmacılar yetiştirilmesi, yenilikçi araştırmalar yapılarak sonuçlarının toplumun yararına sunulması amaçlanmaktadır.

Alt Program Hedefi:

Yükseköğretim kurumlarında inovasyon amaçlı bilimsel çalışmaların artırılması

Performans Göstergeleri

Performans Göstergesi	Ölçü Birimi	2021	2022 Planlanan	2022 Yılı Sonu Gerçekleşme	2023 Hedef	2024 Tahmin	2025 Tahmin
1- Ar-ge'ye harcanan bütçenin toplam bütçeye oranı	Oran	3,99	4,1	5,55	5,60	5,65	5,70

Göstergeye İlişkin Açıklama: Toplam bütçe içinden Ar-ge'ye ne kadar bütçe ayrıldığı tespit edilecektir. Bu gösterge ile araştırma ve geliştirmeye harcanan bütçedeki artışın takibi amaçlanmaktadır.

Hesaplama Yöntemi: -Ar-Ge bütçesi harcaması / Toplam bütçe harcaması x 100
Verinin Kaynağı: BAP Koordinatörlüğü

Performans Göstergesi	Ölçü Birimi	2021	2022 Planlanan	2022 Yılı Sonu Gerçekleşme	2023 Hedef	2024 Tahmin	2025 Tahmin
6- BAP kapsamında desteklenen araştırma projeleri sayısı	Sayı	386	400	399	410	420	430

Göstergeye İlişkin Açıklama: Bilimsel Araştırma Projeleri Koordinatörlüğüne desteklenen proje sayısı tespit edilecektir. Bu gösterge ile Üniversitemiz Bap birimince desteklenen proje sayısının takibi amaçlanmaktadır.

Hesaplama Yöntemi: Sayım
Verinin Kaynağı: BAP Koordinatörlüğü

Performans Göstergesi	Ölçü Birimi	2021	2022 Planlanan	2022 Yılı Sonu Gerçekleşme	2023 Hedef	2024 Tahmin	2025 Tahmin
7- Öğretim elemanı başına düşen ar-ge proje sayısı	Sayı	0,32	0,33	0,20	0,22	0,24	0,26

Göstergeye İlişkin Açıklama: Ar-ge proje sayısı ile öğretim elemanı sayısı mukayese edilecektir. Bu gösterge ile Üniversitemiz Öğretim elemanı başına düşen Ar-ge proje sayısının takibi amaçlanmaktadır.

Hesaplama Yöntemi: Ar-ge proje sayısı / Öğretim elemanı sayısı
Verinin Kaynağı: BAP Koordinatörlüğü

Performans Göstergesi	Ölçü Birimi	2021	2022 Planlanan	2022 Yılı Sonu Gerçekleşme	2023 Hedef	2024 Tahmin	2025 Tahmin
9- Ulusal ve uluslararası kuruluşlar tarafından desteklenen ar-ge projesi sayısı	Sayı	24	25	32	33	34	35

Göstergeye İlişkin Açıklama: Ulusal ve uluslararası kuruluşlar tarafından kaç ar-ge projesinin desteklendiği tespit edilecektir. Bu gösterge ile Üniversitemize ulusal ve uluslararası kuruluşlarca desteklenen Ar-ge projesi sayısının takibi amaçlanmaktadır.

Hesaplama Yöntemi: Sayım
Verinin Kaynağı: BAP Koordinatörlüğü

Performans Göstergesi	Ölçü Birimi	2021	2022 Planlanan	2022 Yılı Sonu Gerçekleşme	2023 Hedef	2024 Tahmin	2025 Tahmin
10- Uluslararası endekslerde yer alan bilimsel yayın sayısı	Sayı	1.549	1.600	1.517	1.530	1.540	1.550

Göstergeye İlişkin Açıklama: Uluslararası endekslerde yayımlanan bilimsel yayın sayısı tespit edilecektir. Bu gösterge ile Üniversitemizde yapılan bilimsel yayın sayılarının uluslararası endekslerde yayımlanma sayılarının takibi amaçlanmaktadır.

Hesaplama Yöntemi: Sayım
Verinin Kaynağı: Akademik Birimler

Alt Program Kapsamında Yürütülecek Faaliyet Maliyetleri

Faaliyetler	2022 Bütçe	2022 Harcama Haziran	2023 Bütçe	2024 Tahmin	2025 Tahmin
Yükseköğretim Kurumlarının Bilimsel Araştırma Projeleri	23.859.946	19.459.399	35.410.000	43.610.000	50.171.000
Bütçe İçi	15.388.000	15.388.000	22.700.000	27.090.000	30.341.000
Bütçe Dışı	8.471.946	4.071.399	12.710.000	16.520.000	19.830.000
T O P L A M	23.859.946	19.459.399	35.410.000	43.610.000	50.171.000
Bütçe İçi	15.388.000	15.388.000	22.700.000	27.090.000	30.341.000
Bütçe Dışı	8.471.946	4.071.399	12.710.000	16.520.000	19.830.000

Faaliyetlere İlişkin Açıklamalar:**Yükseköğretim Kurumlarının Bilimsel Araştırma Projeleri**

2547 sayılı Yükseköğretim Kanunu'nun 4/c, 12/a ve 12/g maddeleri uyarınca Bilimsel Araştırma Projeleri Koordinatörlüğünce bilimsel araştırma projelerine destek verilmekte, başta TÜBİTAK olmak üzere diğer kurum ve kuruluşların sağladığı proje desteklerinden faydalanılmakta, AR-GE faaliyetleriyle sanayi ile işbirliği çerçevesinde teknolojik üretim gerçekleştirilmektedir.

NECMETTİN ERBAKAN ÜNİVERSİTESİ PERFORMANS BİLGİSİ

Bütçe Yılı: 2023
Program Adı: HAYAT BOYU ÖĞRENME

Alt Program Adı: YÜKSEKÖĞRETİM KURUMLARI SÜREKLİ EĞİTİM FAALİYETLERİ

Gereke ve Açıklamalar

Üniversitemiz Stratejik Planında yer alan "Toplumla işbirliğini güçlendirerek toplumsal faydayı artırma" amacı doğrultusunda, KONSEM (Sürekli Eğitim Merkezi) tarafından Uzlaştırıcı Eğitimi, Eğitim ve Öğrenci Koçluğu Sertifika Programı, Yangın Eğitici Eğitimliği Sertifika Programı, Aile Danışmanlığı Eğitim Programı, Sistemik Derleme Yapma ve Yayına Hazırlama Kursu, Yüksekte Çalışma Eğitici Eğitim Sertifika Programı, Bilgisayarlı Muhasebe Kursu gibi eğitimler verilmektedir. KONDİL (Dil Merkezi) tarafından yabancılar için Türkçe, Türkler için de yabancı dil eğitim programları düzenlenmektedir.

Alt Program Hedefi:

Toplumun tüm kesimlerine ihtiyaç duyduğu alanlarda eğitimler verilmesi, kamu kurum ve kuruluşları, özel sektör ve uluslararası kuruluşlarla işbirliğinin gelişmesine katkıda bulunulması

Performans Göstergeleri

Performans Göstergesi	Ölçü Birimi	2021	2022 Planlanan	2022 Yılsonu Gerçekleşme	2023 Hedef	2024 Tahmin	2025 Tahmin
1- Dezavantajlı gruplara yönelik sosyal entegrasyon ve kapsayıcılığa ilişkin yapılan faaliyet sayısı	Sayı	16	18	50	55	60	65

Göstergeye İlişkin Açıklama:

Sürekli Eğitim Merkezi ve Dil Merkezi tarafından dezavantajlı gruplara yönelik yapılan faaliyet sayısı tespit edilecektir. Bu gösterge ile Üniversitemiz bünyesindeki dezavantajlı gruplara yönelik Sürekli Eğitim Merkezi ve Dil Merkezi tarafından yapılan faaliyet sayısının takibi amaçlanmaktadır.

Hesaplama Yöntemi:

Sayım

Verinin Kaynağı:

Sürekli Eğitim Merkezi (KONSEM), Dil Merkezi (KONDİL)

Performans Göstergesi	Ölçü Birimi	2021	2022 Planlanan	2022 Yılsonu Gerçekleşme	2023 Hedef	2024 Tahmin	2025 Tahmin
2- Eğitim programlarına başvuran kişi sayısı	Sayı	927	1.000	1007	1020	1030	1040

Göstergeye İlişkin Açıklama:

Sürekli Eğitim Merkezi ve Dil Merkezi tarafından düzenlenen eğitim programlarına yapılan başvuru sayısı tespit edilecektir. Bu gösterge ile Üniversitemiz Sürekli Eğitim Merkezi ve Dil Merkezi'nin düzenlediği eğitim programlarına başvuru sayılarının takibi amaçlanmaktadır.

Hesaplama Yöntemi:

Sayım

Verinin Kaynağı:

Sürekli Eğitim Merkezi (KONSEM), Dil Merkezi (KONDİL)

Performans Göstergesi	Ölçü Birimi	2021	2022 Planlanan	2022 Yılsonu Gerçekleşme	2023 Hedef	2024 Tahmin	2025 Tahmin
3- Mezunlara yönelik gerçekleştirilen faaliyet sayısı	Sayı	5	6	16	17	18	19

Göstergeye İlişkin Açıklama:

Üniversitemiz mezunlarına yönelik gerçekleştirilen faaliyet sayısı ölçülecektir. Bu gösterge ile mezunlarla iletişimin artırılarak sürdürülmesi amaçlanmaktadır.

Hesaplama Yöntemi:

Sayım

Verinin Kaynağı:

Sağlık, Kültür ve Spor Daire Başkanlığı

Performans Göstergesi	Ölçü Birimi	2021	2022 Planlanan	2022 Yılsonu Gerçekleşme	2023 Hedef	2024 Tahmin	2025 Tahmin
4- Sürekli Eğitim Merkezi (SEM) ve Dil Merkezi (DİLMER) tarafından mesleki eğitime yönelik verilen sertifika sayısı	Sayı	487	500	890	900	910	920

Göstergeye İlişkin Açıklama:

Sürekli Eğitim Merkezi ve Dil Merkezi tarafından düzenlenen eğitimler sonucunda verilen sertifika sayıları tespit edilecektir. Bu gösterge ile Üniversitemiz Sürekli Eğitim Merkezi ve Dil Merkezi'nce verilen sertifika sayılarının takibi amaçlanmaktadır.

Hesaplama Yöntemi:

Sayım

Verinin Kaynağı:

Sürekli Eğitim Merkezi (KONSEM), Dil Merkezi (KONDİL)

Performans Göstergesi	Ölçü Birimi	2021	2022 Planlanan	2022 Yılsonu Gerçekleşme	2023 Hedef	2024 Tahmin	2025 Tahmin
5- Tamamlanan sosyal sorumluluk projeleri sayısı	Sayı	15	17	50	55	60	65

Göstergeye İlişkin Açıklama:

Tamamlanan sosyal sorumluluk proje sayısı tespit edilecektir. Bu gösterge ile Üniversitemizce yapılan sosyal sorumluluk projelerinin tamamlanma sayılarının takibi amaçlanmaktadır.

Hesaplama Yöntemi:

Sayım

Verinin Kaynağı:

Sağlık, Kültür ve Spor Daire Başkanlığı

Alt Program Kapsamında Yürütülecek Faaliyet Maliyetleri

Faaliyetler	2022 Bütçe	2022 Harcama Haziran	2023 Bütçe	2024 Tahmin	2025 Tahmin
Toplum Hizmetine Sunulan Eğitim Programları, Kurs ve Seminerler	5.816.450	1.186.904	8.390.000	10.910.000	13.090.000
Bütçe İçi	0	0	0	0	0
Bütçe Dışı	5.816.450	1.186.904	8.390.000	10.910.000	13.090.000
T O P L A M	5.816.450	1.186.904	8.390.000	10.910.000	13.090.000
Bütçe İçi	0	0	0	0	0
Bütçe Dışı	5.816.450	1.186.904	8.390.000	10.910.000	13.090.000

Faaliyetlere İlişkin Açıklamalar:**Toplum Hizmetine Sunulan Eğitim Programları, Kurs ve Seminerler**

2547 sayılı Yükseköğretim Kanunu'nun 12/d maddesi uyarınca Üniversitemizde KONSEM (Sürekli Eğitim Merkezi) ve KONDİL (Dil Merkezi) tarafından çeşitli eğitim programları düzenlenmektedir.

Yükseköğretim Kurumları Sosyal Sorumluluk Projeleri

2547 sayılı Yükseköğretim Kanunu'nun 12/e ve 47. maddeleri uyarınca öğrencilerle birlikte sosyal sorumluluk projeleri gerçekleştirilmektedir.

NECMETTİN ERBAKAN ÜNİVERSİTESİ PERFORMANS BİLGİSİ

Bütçe Yılı: 2023
Program Adı: TEDAVİ EDİCİ SAĞLIK

Alt Program Adı: TEDAVİ HİZMETLERİ

Gereke ve Açıklamalar

Üniversitemiz Stratejik Planında yer alan "Sağlık hizmetlerinin verimliliğini artırma" hedefi doğrultusunda, Meram Tıp Fakültesi Hastanesi ile Diş Hekimliği Fakültesinde tedavi edici sağlık hizmetleri sunulmakta; Sağlık Uygulama ve Araştırma Merkezinde klinik araştırmalar yapılmakta; Deneysel Tıp Uygulama ve Araştırma Merkezinde deney hayvanlarının üretimi ve bakımı yürütülmekte, mikro ve makro cerrahi ameliyathane imkanları sunulmakta, Eswl ve Taş Hastalıkları Uygulama ve Araştırma Merkezinde taş hastalıklarına ilişkin tanı ve tedavi yöntemleri geliştirilmekte; Geleneksel ve Tamamlayıcı Tıp Uygulama ve Araştırma Merkezinde akupunktur, fitoterapi, ozon, osteopati, proloterapi araştırmaları yapılmakta; Organ Nakli Eğitim Araştırma ve Uygulama Merkezinde organ nakli araştırmaları yapılmakta; Simülasyon ve Modelleme Uygulama ve Araştırma Merkezinde öğrenci ve personele simülasyon tabanlı tıbbi eğitim verilmekte, araştırmacılara simülasyon ve modelleme alanında bilimsel araştırma fırsatları sunulmaktadır.

Alt Program Hedefi:

Tedavi edici sağlık hizmetinin erişilebilir ve etkili olarak sunulmasının sağlanması

Performans Göstergeleri

Performans Göstergesi	Ölçü Birimi	2021	2022 Planlanan	2022 Yılı Sonu Gerçekleşme	2023 Hedef	2024 Tahmin	2025 Tahmin
1- Ameliyat sayısı	Sayı	97.018	98.000	107.321	110.000	115.000	120.000
Göstergeye İlişkin Açıklama:	Meram Tıp Fakültesi Hastanesinde yapılan ameliyat sayısı tespit edilecektir. Bu gösterge ile Üniversitemiz Meram Tıp Fakültesi Hastanesinde yapılan ameliyat sayılarının takibi amaçlanmaktadır.						
Hesaplama Yöntemi:	Sayım						
Verinin Kaynağı:	Meram Tıp Fakültesi Hastanesi						

Performans Göstergesi	Ölçü Birimi	2021	2022 Planlanan	2022 Yılı Sonu Gerçekleşme	2023 Hedef	2024 Tahmin	2025 Tahmin
2- Üniversite hastaneleri nitelikli yatak oranı	Oran	75	75	75	75	75	75
Göstergeye İlişkin Açıklama:	Meram Tıp Fakültesi Hastanesinin nitelikli yatak sayısı tespit edilecektir. Bu gösterge ile Üniversitemiz Meram Tıp Fakültesi Hastanesi bünyesinde yer alan nitelikli yatak sayısının takibi amaçlanmaktadır.						
Hesaplama Yöntemi:	Nitelikli yatak sayısı / Toplam yatak sayısı x 100						
Verinin Kaynağı:	Meram Tıp Fakültesi Hastanesi						

Performans Göstergesi	Ölçü Birimi	2021	2022 Planlanan	2022 Yılı Sonu Gerçekleşme	2023 Hedef	2024 Tahmin	2025 Tahmin
3- Üniversite hastaneleri yatak doluluk oranı	Oran	72	73	77	78	79	80
Göstergeye İlişkin Açıklama:	Meram Tıp Fakültesi Hastanesinin yatak doluluk oranı tespit edilecektir. Bu gösterge ile Üniversitemiz Meram Tıp Fakültesi Hastanesinin yatak doluluk oranının takibi amaçlanmaktadır.						
Hesaplama Yöntemi:	Dolu yatak sayısı / Toplam yatak sayısı x 100						
Verinin Kaynağı:	Meram Tıp Fakültesi Hastanesi						

Performans Göstergesi	Ölçü Birimi	2021	2022 Planlanan	2022 Yılı Sonu Gerçekleşme	2023 Hedef	2024 Tahmin	2025 Tahmin
4- Yatan hasta sayısı	Sayı	81.043	82.000	81.470	82.000	82.500	83.000
Göstergeye İlişkin Açıklama:	Meram Tıp Fakültesi Hastanesinde yatan hasta sayısı tespit edilecektir. Bu gösterge ile Üniversitemiz Meram Tıp Fakültesi Hastanesinde yatan hasta sayısının takibi amaçlanmaktadır.						
Hesaplama Yöntemi:	Sayım						
Verinin Kaynağı:	Meram Tıp Fakültesi Hastanesi						

Alt Program Kapsamında Yürütülecek Faaliyet Maliyetleri

Faaliyetler	2022 Bütçe	2022 Harcama Haziran	2023 Bütçe	2024 Tahmin	2025 Tahmin
Ağız ve Diş Sağlığı Hizmetleri	25.775.000	19.023.960	31.427.000	40.732.000	48.760.000
Bütçe İçi	525.000	525.000	1.127.000	1.342.000	1.490.000
Bütçe Dışı	25.250.000	18.498.960	30.300.000	39.390.000	47.270.000
Üniversite Genel Hastane Hizmetleri	1.037.825.000	561.293.517	1.480.598.500	1.889.355.000	2.244.291.000
Bütçe İçi	178.467.000	82.393.125	406.401.000	492.895.000	568.541.000
Bütçe Dışı	859.358.000	478.900.392	1.074.197.500	1.396.460.000	1.675.750.000
T O P L A M	1.063.600.000	580.317.477	1.512.025.500	1.930.087.000	2.293.051.000
Bütçe İçi	178.992.000	82.918.125	407.528.000	494.237.000	570.031.000
Bütçe Dışı	884.608.000	497.399.352	1.104.497.500	1.435.850.000	1.723.020.000

Faaliyetlere İlişkin Açıklamalar:**Ağız ve Diş Sağlığı Hizmetleri**

2547 sayılı Yükseköğretim Kanunu'nun 3/j. maddesi uyarınca Üniversitemiz Diş Hekimliği Fakültesi tarafından ağız ve diş tedavi hizmetleri sunulmaktadır.

Üniversite Genel Hastane Hizmetleri

2547 sayılı Yükseköğretim Kanunu'nun 3/j. maddesi uyarınca Üniversitemiz Meram Tıp Fakültesi Hastanesi tarafından genel hastane hizmetleri sunulmaktadır.

NECMETTİN ERBAKAN ÜNİVERSİTESİ PERFORMANS BİLGİSİ

Bütçe Yılı: 2023

Program Adı: YÜKSEKÖĞRETİM

Alt Program Adı: ÖN LİSANS EĞİTİMİ, LİSANS EĞİTİMİ VE LİSANSÜSTÜ EĞİTİM

Gereke ve Açıklamalar

Üniversitemiz Stratejik Planında yer alan "Eğitim kalitesini artırarak sürdürülebilir başarıyı sağlama" amacı doğrultusunda, birinci ve ikinci öğretim önlisans ve lisans eğitimi, tezli ve tezsiz yüksek lisans eğitimi, doktora ve tıpta uzmanlık eğitimi yapılmakta, yabancı uyruklu öğrencilere eğitim verilmekte, yurtiçi ve yurtdışı öğrenci değişim programları, yandal ve çift anadal programları ile yabancı dilde eğitim veren programlar bulunmaktadır.

Alt Program Hedefi:

Mesleki yeterlilik sahibi ve gelişime açık mezunlar yetiştirilmesi

Performans Göstergeleri

Performans Göstergesi	Ölçü Birimi	2021	2022 Planlanan	2022 Yılı Sonu Gerçekleşme	2023 Hedef	2024 Tahmin	2025 Tahmin
1- Doktora eğitimini tamamlayanların sayısı	Sayı	98	100	102	107	112	117

Göstergeye İlişkin Açıklama: Doktora mezunu sayısı tespit edilecektir. Bu gösterge ile Üniversitemiz mezun doktora öğrencilerinin sayısının takibi amaçlanmaktadır.

Hesaplama Yöntemi: Sayım

Verinin Kaynağı: Öğrenci İşleri Daire Başkanlığı

Performans Göstergesi	Ölçü Birimi	2021	2022 Planlanan	2022 Yılı Sonu Gerçekleşme	2023 Hedef	2024 Tahmin	2025 Tahmin
2- Eğitim bilimleri kontenjan doluluk oranı	Oran	91	92	91	92	93	94

Göstergeye İlişkin Açıklama: Eğitim bilimleri bölümlerinin kontenjan doluluk oranı tespit edilecektir. Bu gösterge ile Üniversitemiz Eğitim bilimleri bölümlerinin kontenjan doluluk oranının takibi amaçlanmaktadır.

Hesaplama Yöntemi: Eğitim bilimleri kayıt sayısı / Eğitim bilimleri kontenjan sayısı x 100

Verinin Kaynağı: Öğrenci İşleri Daire Başkanlığı

Performans Göstergesi	Ölçü Birimi	2021	2022 Planlanan	2022 Yılı Sonu Gerçekleşme	2023 Hedef	2024 Tahmin	2025 Tahmin
3- Eğitimin program süresinde bitirilme oranı	Oran	88	89	89	90	91	92

Göstergeye İlişkin Açıklama: Eğitimi program süresinde bitiren öğrencilerin oranı tespit edilecektir. Bu gösterge ile Üniversitemizde öğrenim gören öğrencilerden eğitimi program süresinde bitirenlerinin oranının takibi amaçlanmaktadır.

Hesaplama Yöntemi: Eğitim süresinde mezun olan öğrenci sayısı / Toplam mezun öğrenci sayısı x 100

Verinin Kaynağı: Öğrenci İşleri Daire Başkanlığı

Performans Göstergesi	Ölçü Birimi	2021	2022 Planlanan	2022 Yılı Sonu Gerçekleşme	2023 Hedef	2024 Tahmin	2025 Tahmin
4- Fen bilimleri kontenjan doluluk oranı	Oran	91	92	87	88	89	90

Göstergeye İlişkin Açıklama: Fen bilimleri bölümlerinin kontenjan doluluk oranı tespit edilecektir. Bu gösterge ile Üniversitemiz Fen bilimleri bölümlerinin kontenjan doluluk oranının takibi amaçlanmaktadır.

Hesaplama Yöntemi: Fen bilimleri kayıt sayısı / Fen bilimleri kontenjan sayısı x 100

Verinin Kaynağı: Öğrenci İşleri Daire Başkanlığı

Performans Göstergesi	Ölçü Birimi	2021	2022 Planlanan	2022 Yılı Sonu Gerçekleşme	2023 Hedef	2024 Tahmin	2025 Tahmin
5- Kütüphanede bulunan basılı ve elektronik kaynak sayısı	Sayı	10.116.406	10.200.000	8.391.717	8.400.000	8.410.000	8.420.000

Göstergeye İlişkin Açıklama: Kütüphanedeki basılı ve elektronik kaynak sayısı tespit edilecektir. Bu gösterge ile Üniversitemiz Kütüphanesindeki basılı ev elektronik kaynak sayısının takibi amaçlanmaktadır.

Hesaplama Yöntemi: Sayım

Verinin Kaynağı: Kütüphane ve Dokümantasyon Daire Başkanlığı

Performans Göstergesi	Ölçü Birimi	2021	2022 Planlanan	2022 Yılı Sonu Gerçekleşme	2023 Hedef	2024 Tahmin	2025 Tahmin
6- Kütüphanede bulunan öğrenci başına düşen basılı ve elektronik kaynak sayısı	Sayı	276,25	278	214,17	214,40	214,60	214,80

Göstergeye İlişkin Açıklama: Kütüphanedeki basılı ve elektronik kaynak sayısının öğrenci sayısına oranı tespit edilecektir. Bu gösterge ile Üniversitemiz Kütüphanesindeki kaynak sayılarının, toplam öğrenci sayısına oranının takibi amaçlanmaktadır.

Hesaplama Yöntemi: Kütüphanedeki basılı ve elektronik kaynak sayısı / Öğrenci sayısı

Verinin Kaynağı: Kütüphane ve Dokümantasyon Daire Başkanlığı

Performans Göstergesi	Ölçü Birimi	2021	2022 Planlanan	2022 Yılı Sonu Gerçekleşme	2023 Hedef	2024 Tahmin	2025 Tahmin
7- Kütüphaneden yararlanan kişi sayısı	Sayı	22.308	23.000	22.284	22.400	22.600	22.800
Göstergeye İlişkin Açıklama:	Kütüphaneden yararlananların sayısı tespit edilecektir. Bu gösterge ile Üniversitemiz Kütüphanesinden yararlananların sayısının takibi amaçlanmaktadır.						
Hesaplama Yöntemi:	Sayım						
Verinin Kaynağı:	Kütüphane ve Dokümantasyon Daire Başkanlığı						
Performans Göstergesi	Ölçü Birimi	2021	2022 Planlanan	2022 Yılı Sonu Gerçekleşme	2023 Hedef	2024 Tahmin	2025 Tahmin
8- Lisansüstü öğrencilerin toplam öğrenciler içindeki payı	Oran	16,16	16,3	20,38	20,80	21,50	22,50
Göstergeye İlişkin Açıklama:	Lisansüstü öğrencilerin toplam öğrenci sayısına oranı tespit edilecektir. Bu gösterge ile Üniversitemiz öğrenim gören öğrencilerden ne kadarının lisansüstü öğrencilerden oluştuğunun takibi amaçlanmaktadır.						
Hesaplama Yöntemi:	-Lisansüstü öğrenci sayısı / Toplam öğrenci sayısı x 100						
Verinin Kaynağı:	Öğrenci İşleri Daire Başkanlığı						
Performans Göstergesi	Ölçü Birimi	2021	2022 Planlanan	2022 Yılı Sonu Gerçekleşme	2023 Hedef	2024 Tahmin	2025 Tahmin
9- Öğrenci başına düşen eğitim alanı	Metrekare	6,94	8,17	6,63	7,00	7,20	7,40
Göstergeye İlişkin Açıklama:	Toplam eğitim alanının öğrenci sayısına oranı tespit edilecektir. Bu gösterge ile Üniversitemiz öğrenci başına düşen eğitim alanının takibi amaçlanmaktadır.						
Hesaplama Yöntemi:	Toplam eğitim alanı / Öğrenci sayısı						
Verinin Kaynağı:	Yapı İşleri ve Teknik Daire Başkanlığı						
Performans Göstergesi	Ölçü Birimi	2021	2022 Planlanan	2022 Yılı Sonu Gerçekleşme	2023 Hedef	2024 Tahmin	2025 Tahmin
10- Öğrenci başına düşen kapalı alan	Metrekare	7,66	8,89	7,30	7,70	7,90	8,10
Göstergeye İlişkin Açıklama:	Toplam kapalı mekan alanının öğrenci sayısına oranı tespit edilecektir. Bu gösterge ile Üniversitemiz öğrenci başına düşen toplam kapalı alanın takibi amaçlanmaktadır.						
Hesaplama Yöntemi:	Toplam kapalı alan / Öğrenci sayısı						
Verinin Kaynağı:	Yapı İşleri ve Teknik Daire Başkanlığı						
Performans Göstergesi	Ölçü Birimi	2021	2022 Planlanan	2022 Yılı Sonu Gerçekleşme	2023 Hedef	2024 Tahmin	2025 Tahmin
11- Öğrenci değişim programlarından yararlanan öğrencilerin oranı	Oran	0,15	0,2	0,29	0,32	0,35	0,38
Göstergeye İlişkin Açıklama:	Öğrenci değişim programlarından yararlanan öğrenci sayısının toplam öğrenci sayısına oranı tespit edilecektir. Bu gösterge ile Üniversitemiz öğrencilerinin ne kadarının değişim programlarından yararlandığının takibi amaçlanmaktadır.						
Hesaplama Yöntemi:	Öğrenci değişim programlarından yararlanan öğrenci sayısı / Toplam öğrenci sayısı x 100						
Verinin Kaynağı:	Öğrenci İşleri Daire Başkanlığı						
Performans Göstergesi	Ölçü Birimi	2021	2022 Planlanan	2022 Yılı Sonu Gerçekleşme	2023 Hedef	2024 Tahmin	2025 Tahmin
12- Öğretim üyesi başına düşen öğrenci sayısı	Sayı	36,8	36,3	37,68	37,60	37,55	37,50
Göstergeye İlişkin Açıklama:	Toplam öğrenci sayısının toplam öğretim üyesi sayısına oranı tespit edilecektir. Bu gösterge ile Üniversitemiz öğretim elemanı başına düşen öğrenci sayısının takibi amaçlanmaktadır.						
Hesaplama Yöntemi:	Öğrenci sayısı / Öğretim üyesi sayısı						
Verinin Kaynağı:	Öğrenci İşleri Daire Başkanlığı, Personel Daire Başkanlığı						
Performans Göstergesi	Ölçü Birimi	2021	2022 Planlanan	2022 Yılı Sonu Gerçekleşme	2023 Hedef	2024 Tahmin	2025 Tahmin
13- Sağlık bilimleri kontenjan doluluk oranı	Oran	92	93	93	94	95	96
Göstergeye İlişkin Açıklama:	Sağlık bilimleri bölümlerinin kontenjan doluluk oranı tespit edilecektir. Bu gösterge ile Üniversitemiz Sağlık bilimleri bölümlerinin kontenjan doluluk oranının takibi amaçlanmaktadır.						
Hesaplama Yöntemi:	-Sağlık bilimleri kayıt sayısı / Sağlık bilimleri kontenjan sayısı x 100						
Verinin Kaynağı:	Öğrenci İşleri Daire Başkanlığı						
Performans Göstergesi	Ölçü Birimi	2021	2022 Planlanan	2022 Yılı Sonu Gerçekleşme	2023 Hedef	2024 Tahmin	2025 Tahmin
14- Sosyal bilimler kontenjan doluluk oranı	Oran	89	90	94	95	96	97
Göstergeye İlişkin Açıklama:	Sosyal bilimler bölümlerinin kontenjan doluluk oranı tespit edilecektir. Bu gösterge ile Üniversitemiz Sosyal bilimleri bölümlerinin kontenjan doluluk oranının takibi amaçlanmaktadır.						
Hesaplama Yöntemi:	Sosyal bilimler kayıt sayısı / Sosyal bilimler kontenjan sayısı x 100						
Verinin Kaynağı:	Öğrenci İşleri Daire Başkanlığı						

Performans Göstergesi	Ölçü Birimi	2021	2022 Planlanan	2022 Yılı Sonu Gerçekleşme	2023 Hedef	2024 Tahmin	2025 Tahmin
17- Yabancı dilde eğitim veren program sayısı	Sayı	7	7	7	7	7	7

Göstergeye İlişkin Açıklama: Yabancı dilde eğitim yapılan program sayısı tespit edilecektir. Bu gösterge ile Üniversitemizce yabancı dilde eğitim yapılan program sayısının takibi amaçlanmaktadır.

Hesaplama Yöntemi: Sayım

Verinin Kaynağı: Öğrenci İşleri Daire Başkanlığı

Performans Göstergesi	Ölçü Birimi	2021	2022 Planlanan	2022 Yılı Sonu Gerçekleşme	2023 Hedef	2024 Tahmin	2025 Tahmin
18- Yabancı uyruklu akademisyen sayısı	Sayı	14	14	15	15	16	17

Göstergeye İlişkin Açıklama: Yabancı uyruklu öğretim elemanı sayısı tespit edilecektir. Bu gösterge ile Üniversitemiz bünyesinde görev yapan yabancı uyruklu öğretim elemanı sayısının takibi amaçlanmaktadır.

Hesaplama Yöntemi: Sayım

Verinin Kaynağı: Personel Daire Başkanlığı

Performans Göstergesi	Ölçü Birimi	2021	2022 Planlanan	2022 Yılı Sonu Gerçekleşme	2023 Hedef	2024 Tahmin	2025 Tahmin
19- Yabancı uyruklu öğrenci sayısı	Sayı	1.898	2.000	1899	2010	2020	2030

Göstergeye İlişkin Açıklama: Öğrenim gören yabancı uyruklu öğrenci sayısı tespit edilecektir. Bu gösterge ile Üniversitemiz yabancı uyruklu öğrenci sayısının takibi amaçlanmaktadır.

Hesaplama Yöntemi: Sayım

Verinin Kaynağı: Öğrenci İşleri Daire Başkanlığı

Performans Göstergesi	Ölçü Birimi	2021	2022 Planlanan	2022 Yılı Sonu Gerçekleşme	2023 Hedef	2024 Tahmin	2025 Tahmin
20- Yan dal ve çift ana dal programından mezun olanların toplam mezun sayısına oranı	Oran	0,58	0,60	0,73	0,75	0,77	0,79

Göstergeye İlişkin Açıklama: Yan dal ve çift ana dal programı mezunu sayısının toplam mezun sayısına oranı tespit edilecektir. Bu gösterge ile Üniversitemizden mezun olan öğrencilerden kaçının yan dal ve çift ana dal programından mezun olduğunun takibi amaçlanmaktadır.

Hesaplama Yöntemi: Yan dal ve çift ana dal programından mezun olan öğrenci sayısı / Toplam mezun öğrenci sayısı

Verinin Kaynağı: Öğrenci İşleri Daire Başkanlığı

Alt Program Kapsamında Yürütülecek Faaliyet Maliyetleri

Faaliyetler	2022 Bütçe	2022 Harcama Haziran	2023 Bütçe	2024 Tahmin	2025 Tahmin
Doktora Öğrencilerine Yönelik Burs Hizmetleri	0	640.905	0	0	0
Bütçe İçi	0	640.905	0	0	0
Bütçe Dışı	0	0	0	0	0
Doktora ve Tıpta Uzmanlık Eğitimi	27.341.000	14.104.648	58.398.000	73.032.000	84.394.000
Bütçe İçi	27.341.000	14.104.648	58.398.000	73.032.000	84.394.000
Bütçe Dışı	0	0	0	0	0
Lisans Öğrencilerine Yönelik Burs Hizmetleri	0	77.700	0	0	0
Bütçe İçi	0	77.700	0	0	0
Bütçe Dışı	0	0	0	0	0
Yabancı Uyruklu Öğrenci Programı Kapsamında Yürütülen Hizmetler	0	29.400	0	0	0
Bütçe İçi	0	29.400	0	0	0
Bütçe Dışı	0	0	0	0	0
Yükseköğretim Kurumları Bilgi ve Kültürel Kaynaklar ile Sportif Altyapının Geliştirilmesi Hizmetleri	2.236.000	1.222.617	8.623.000	4.365.000	5.016.000
Bütçe İçi	2.236.000	1.222.617	8.623.000	4.365.000	5.016.000
Bütçe Dışı	0	0	0	0	0
Yükseköğretim Kurumları Birinci Öğretim	435.676.000	305.716.249	954.804.000	1.156.823.000	1.330.295.000
Bütçe İçi	435.676.000	305.716.249	954.804.000	1.156.823.000	1.330.295.000
Bütçe Dışı	0	0	0	0	0
Yükseköğretim Kurumları İkinci Öğretim	4.490.000	1.406.909	4.500.000	5.340.000	5.920.000
Bütçe İçi	4.490.000	1.406.909	4.500.000	5.340.000	5.920.000
Bütçe Dışı	0	0	0	0	0
Yükseköğretim Kurumları Tezsiz Yüksek Lisans	1.114.000	1.905.391	3.500.000	4.128.000	4.572.000
Bütçe İçi	1.114.000	1.905.391	3.500.000	4.128.000	4.572.000
Bütçe Dışı	0	0	0	0	0
Yükseköğretim Kurumları Uluslararası Ortak Eğitim ve Öğretim Programı	11.540.573	6.016.318	17.310.000	22.510.000	27.010.000
Bütçe İçi	0	0	0	0	0
Bütçe Dışı	11.540.573	6.016.318	17.310.000	22.510.000	27.010.000
T O P L A M	482.397.573	331.120.137	1.047.135.000	1.266.198.000	1.457.207.000

Bütçe İçi	470.857.000	325.103.819	1.029.825.000	1.243.688.000	1.430.197.000
Bütçe Dışı	11.540.573	6.016.318	17.310.000	22.510.000	27.010.000

Faaliyetlere İlişkin Açıklamalar:

Doktora Öğrencilerine Yönelik Burs Hizmetleri

2547 sayılı Yükseköğretim Kanunu'nun 10. maddesi uyarınca Üniversitemiz doktora öğrencilerinin YÖK doktora burslarından yararlanmaları sağlanmaktadır.

Doktora ve Tıpta Uzmanlık Eğitimi

2547 sayılı Yükseköğretim Kanunu'nun 12/a ve 50. maddeleri uyarınca doktora ve tıpta uzmanlık eğitim hizmetleri sunulmaktadır.

Lisans Öğrencilerine Yönelik Burs Hizmetleri

2547 sayılı Yükseköğretim Kanunu'nun 10. maddesi uyarınca Üniversitemiz lisans öğrencilerinin YÖK lisans burslarından yararlanmaları sağlanmaktadır.

Yabancı Uyruklu Öğrenci Programı Kapsamında Yürütülen Hizmetler

2547 sayılı Yükseköğretim Kanunu'nun 10. maddesi uyarınca Üniversitemizde eğitim gören yabancı uyruklu öğrencilerin YÖK burslarından yararlanmaları sağlanmaktadır.

Yükseköğretim Kurumları Bilgi ve Kültürel Kaynaklar ile Sportif Altyapının Geliştirilmesi Hizmetleri

2547 sayılı Yükseköğretim Kanunu'nun 47. maddesi uyarınca Üniversitemiz Kütüphanesinde basılı ve elektronik yayınlara erişim hizmeti sunulmaktadır.

Yükseköğretim Kurumları Birinci Öğretim

2547 sayılı Yükseköğretim Kanunu'nun 12/a ve 46. maddeleri uyarınca birinci öğretim eğitim hizmetleri sunulmaktadır.

Yükseköğretim Kurumları İkinci Öğretim

2547 sayılı Yükseköğretim Kanunu'nun 12/a ve 46. maddeleri uyarınca ikinci öğretim eğitim hizmetleri sunulmaktadır.

Yükseköğretim Kurumları Tezsiz Yüksek Lisans

2547 sayılı Yükseköğretim Kanunu'nun 12/a ve Ek 27. maddeleri uyarınca tezsiz yüksek lisans eğitim hizmetleri sunulmaktadır.

Alt Program Adı: ÖĞRETİM ELEMANLARINA SAĞLANAN BURS VE DESTEKLER

Gereke ve Açıklamalar

Üniversitemiz araştırma görevlileri ile öğretim elemanlarının Yükseköğretim Kurulu tarafından sağlanan burs ve destek programlarından yararlanmaları sağlanmaktadır. Öğretim elemanları yurtiçi ve yurtdışında mesleki eğitim, araştırma-geliştirme ve yabancı dil eğitimi programlarından yararlanmaktadır.

Alt Program Hedefi:

Alanında yetkin, araştırmacı, bilgi üreten ve aktaran akademisyenler yetiştirilmesi

Performans Göstergeleri

Performans Göstergesi	Ölçü Birimi	2021	2022 Planlanan	2022 Yılı Sonu Gerçekleşme	2023 Hedef	2024 Tahmin	2025 Tahmin
1- SCI, SCI-Expanded, SSCI ve AHCI kapsamındaki dergilerde öğretim elemanı başına düşen yayın sayısı	Sayı	0,66	0,7	0,46	0,50	0,55	0,60

Göstergeye İlişkin Açıklama:

SCI, SCI-Expanded, SSCI ve AHCI kapsamındaki dergilerde yapılan yayın sayısının öğretim elemanı sayısına oranı tespit edilecektir. Bu gösterge ile Üniversitemiz öğretim elemanı sayısının,SCI, SCI-Expanded, SSCI ve AHCI kapsamındaki dergilerde yapılan yayın sayısı oranına takibi amaçlanmaktadır.

Hesaplama Yöntemi:

SCI, SCI-Expanded, SSCI ve AHCI kapsamındaki dergilerdeki yayın sayısı / Öğretim elemanı sayısı

Verinin Kaynağı:

Akademik birimler

Performans Göstergesi	Ölçü Birimi	2020	2022 Planlanan	2022 Yılı Sonu Gerçekleşme	2023 Hedef	2024 Tahmin	2025 Tahmin
2- Yükseköğretim Kurulu tarafından belirlenecek öncelikli alanlarda sağlanan burslardan yararlanan doktora öğrenci sayısı	Sayı	34	36	34	35	36	37

Göstergeye İlişkin Açıklama:

YÖK burslarından yararlanan doktora öğrenci sayısı tespit edilecektir. Bu gösterge ile Üniversitemiz doktora öğrencilerinden YÖK burslarından yararlananların sayısının takibi amaçlanmaktadır.

Hesaplama Yöntemi:

Sayım

Verinin Kaynağı:

YÖK Bursları Takip Şubesi

Alt Program Kapsamında Yürütülecek Faaliyet Maliyetleri

Faaliyetler	2022 Bütçe	2022 Harcama Haziran	2023 Bütçe	2024 Tahmin	2025 Tahmin
Öğretim Üyesi Yetiştirme Programı ve Yurtdışı Destek Hizmetleri	0	117.289	0	0	0
Bütçe İçi	0	117.289	0	0	0
Bütçe Dışı	0	0	0	0	0
T O P L A M	0	117.289	0	0	0
Bütçe İçi	0	117.289	0	0	0
Bütçe Dışı	0	0	0	0	0

Faaliyetlere İlişkin Açıklamalar:**Araştırma Görevlileri Yurtdışı Araştırma Bursu Hizmetleri**

2547 sayılı Yükseköğretim Kanunu'nun 10. maddesi uyarınca Üniversitemiz araştırma görevlilerinin YÖK burs ve destek programlarından yararlanmaları sağlanmaktadır.

Öğretim Elemanlarına Yönelik Yabancı Dil Kursu Hizmetleri

2547 sayılı Yükseköğretim Kanunu'nun 10. maddesi uyarınca Üniversitemiz öğretim elemanlarının YÖK destek programlarından yararlanmaları sağlanmaktadır.

Öğretim Üyesi Yetiştirme Programı ve Yurtdışı Destek Hizmetleri

2547 sayılı Yükseköğretim Kanunu'nun 35. maddesi uyarınca Öğretim Üyesi Yetiştirme Programı (ÖYP) kapsamındaki araştırma görevlilerinin YÖK desteklerinden yararlanmaları sağlanmaktadır.

Alt Program Adı: YÜKSEKÖĞRETİMDE ÖĞRENCİ YAŞAMI**Gereke ve Açıklamalar**

Üniversitemiz Stratejik Planında yer alan "Öğrencilerin sosyal, kültürel ve sportif faaliyetlerine destek olunarak kişisel gelişimlerine katkıda bulunma" amacı doğrultusunda, öğrencilere beslenme hizmeti; çeşitli sosyal, kültürel ve sportif etkinliklerden faydalanma imkanları sunulmaktadır. Üniversitemizin tüm birimlerinde öğrenci yemekhanesi bulunmaktadır. Öğrenci toplulukları desteklenmekte, şehir içi ve şehir dışında düzenlenen spor müsabakalarına katılım sağlanmakta, kültürel etkinlikler düzenlenmektedir.

Alt Program Hedefi:

Yükseköğretim öğrencilerine sunulan beslenme ve barınma hizmetlerinin kalitesinin artırılması; öğrencilerin kişisel ve sosyal gelişimi desteklenerek yaşam kalitesinin yükseltilmesi

Performans Göstergeleri

Performans Göstergesi	Ölçü Birimi	2021	2022 Planlanan	2022 Yılı Sonu Gerçekleşme	2023 Hedef	2024 Tahmin	2025 Tahmin
2- Beslenme hizmetlerinden yararlanan öğrenci sayısı	Sayı	5.500	5.700	7.800	7.800	7.600	7.400

Göstergeye İlişkin Açıklama: Yemekhane hizmetlerinden yararlanan öğrenci sayısı tespit edilecektir. Bu gösterge ile Üniversitemiz yemekhanesinden yararlanan öğrenci sayısının takibi amaçlanmaktadır.

Hesaplama Yöntemi: Sayım

Verinin Kaynağı: Sağlık, Kültür ve Spor Daire Başkanlığı

Performans Göstergesi	Ölçü Birimi	2021	2022 Planlanan	2022 Yılı Sonu Gerçekleşme	2023 Hedef	2024 Tahmin	2025 Tahmin
3- Öğrenci başına düşen sosyal donatı alanı	Metrekare	0,24	0,3	0,24	0,25	0,26	0,27

Göstergeye İlişkin Açıklama: Toplam sosyal donatı alanının toplam kapalı alana oranı tespit edilecektir. Bu gösterge ile Üniversitemiz toplam kapalı alanının ne kadarının sosyal donatı alanı olduğunun takibi amaçlanmaktadır.

Hesaplama Yöntemi: Sosyal donatı alanı / Öğrenci sayısı

Verinin Kaynağı: Yapı İşleri ve Teknik Daire Başkanlığı

Performans Göstergesi	Ölçü Birimi	2021	2022 Planlanan	2022 Yılı Sonu Gerçekleşme	2023 Hedef	2024 Tahmin	2025 Tahmin
4- Öğrenci kulüp ve topluluk sayısı	Sayı	152	154	193	195	197	199

Göstergeye İlişkin Açıklama: Öğrenci kulüplerinin ve topluluklarının toplam sayısı tespit edilecektir. Bu gösterge ile Üniversitemizde faaliyette bulunan öğrenci kulüp ve topluluk sayılarının takibi amaçlanmaktadır.

Hesaplama Yöntemi: Sayım

Verinin Kaynağı: Sağlık, Kültür ve Spor Daire Başkanlığı

Performans Göstergesi	Ölçü Birimi	2021	2022 Planlanan	2022 Yılı Sonu Gerçekleşme	2023 Hedef	2024 Tahmin	2025 Tahmin
5- Sosyal, kültürel ve sportif faaliyet sayısı	Sayı	24	26	190	195	200	205

Göstergeye İlişkin Açıklama: Sosyal, kültürel ve sportif faaliyetlerin toplam sayısı tespit edilecektir. Bu gösterge ile Üniversitemizde düzenlenen sosyal, kültürel ve sportif faaliyet sayılarının takibi amaçlanmaktadır.

Hesaplama Yöntemi: Sayım

Verinin Kaynağı: Sağlık, Kültür ve Spor Daire Başkanlığı

Performans Göstergesi	Ölçü Birimi	2021	2022 Planlanan	2022 Yılsonu Gerçekleşme	2023 Hedef	2024 Tahmin	2025 Tahmin
7- Yükseköğretimde öğrenci başına beslenme harcaması	TL	191,45	350,00	590,31	770,00	800,00	830,00

Göstergeye İlişkin Açıklama:

Beslenme hizmetleri için yapılan toplam harcamanın öğrenci sayısına oranı tespit edilecektir. Bu gösterge ile Üniversitemiz bütçesinden yapılan toplam harcamanın ne kadarının beslenme hizmetleri için yapıldığının takibi amaçlanmaktadır.

Hesaplama Yöntemi:

Beslenme hizmetleri harcaması / Öğrenci sayısı

Verinin Kaynağı:

Sağlık, Kültür ve Spor Daire Başkanlığı

Performans Göstergesi	Ölçü Birimi	2021	2022 Planlanan	2022 Yılsonu Gerçekleşme	2023 Hedef	2024 Tahmin	2025 Tahmin
8- Yükseköğretimde öğrenci yaşamından memnuniyet oranı	Oran	80	82	87	88	89	90

Göstergeye İlişkin Açıklama:

Anket sonucunda öğrenci yaşamından memnun olanların oranı tespit edilecektir. Bu gösterge ile Üniversitemiz öğrencilerine yapılan memnuniyet anketleri sonucu, öğrenci yaşamından memnun olanlarının oranının takibi amaçlanmaktadır.

Hesaplama Yöntemi:

Anket sonucu

Verinin Kaynağı:

Öğrenci İşleri Daire Başkanlığı

Alt Program Kapsamında Yürütülecek Faaliyet Maliyetleri

Faaliyetler	2022 Bütçe	2022 Harcama Haziran	2023 Bütçe	2024 Tahmin	2025 Tahmin
Yükseköğretimde Beslenme Hizmetleri	9.280.000	5.580.104	22.575.000	26.860.000	30.460.000
Bütçe İçi	9.280.000	5.580.104	22.575.000	26.860.000	30.460.000
Bütçe Dışı	0	0	0	0	0
Yükseköğretimde Kültür ve Spor Hizmetleri	633.000	461.580	772.000	911.000	1.008.000
Bütçe İçi	633.000	461.580	772.000	911.000	1.008.000
Bütçe Dışı	0	0	0	0	0
Yükseköğretimde Öğrenci Yaşamına İlişkin Diğer Hizmetler	6.748.000	2.989.434	12.661.000	15.064.000	17.215.000
Bütçe İçi	6.748.000	2.989.434	12.661.000	15.064.000	17.215.000
Bütçe Dışı	0	0	0	0	0
T O P L A M	16.661.000	9.031.118	36.008.000	42.835.000	48.683.000
Bütçe İçi	16.661.000	9.031.118	36.008.000	42.835.000	48.683.000
Bütçe Dışı	0	0	0	0	0

Faaliyetlere İlişkin Açıklamalar:**Yükseköğretimde Beslenme Hizmetleri**

2547 sayılı Yükseköğretim Kanunu'nun 47. maddesi uyarınca Üniversitemiz öğrencilerine yemekhanelerde beslenme hizmeti sunulmaktadır.

Yükseköğretimde Kültür ve Spor Hizmetleri

2547 sayılı Yükseköğretim Kanunu'nun 47. maddesi uyarınca Üniversitemiz öğrencilerine çeşitli sosyal, kültürel ve sportif etkinliklerden faydalanma imkanları sunulmaktadır.

Yükseköğretimde Öğrenci Yaşamına İlişkin Diğer Hizmetler

2547 sayılı Yükseköğretim Kanunu'nun 47. maddesi uyarınca Üniversitemiz öğrencilerine çeşitli sosyal, kültürel ve sportif etkinliklerden faydalanma imkanları sunulmaktadır.

FAALİYET MALİYETLERİ TABLOSU

İdare Adı	NECMETTİN ERBAKAN ÜNİVERSİTESİ
Program Adı	ARAŞTIRMA, GELİŞTİRME VE YENİLİK
Alt Program Adı	YÜKSEKÖĞRETİMDE BİLİMSEL ARAŞTIRMA VE GELİŞTİRME
Alt Program Hedefi	Yükseköğretim kurumlarında inovasyon amaçlı bilimsel çalışmaların artırılması
Faaliyet Adı	Yükseköğretim Kurumlarının Bilimsel Araştırma Projeleri
Açıklama	2547 sayılı Yükseköğretim Kanunu'nun 4/c, 12/a ve 12/g maddeleri uyarınca Bilimsel Araştırma Projeleri Koordinatörlüğünce bilimsel araştırma projelerine destek verilmekte, başta TÜBİTAK olmak üzere diğer kurum ve kuruluşların sağladığı proje desteklerinden faydalanılmakta, AR-GE

EKONOMİK KOD	2022 Bütçe	2022 Harcama (Haziran)	2023 Bütçe	2024 Tahmin	2025 Tahmin
<i>Personel Giderleri</i>					
<i>Sosyal Güvenlik Kurumuna Devlet Primi Giderleri</i>					
<i>Mal ve Hizmet Alım Giderleri</i>	13.332.000	13.332.000	18.447.000	21.755.000	24.095.000
<i>Faiz Giderleri</i>					
<i>Cari Transferler</i>					
<i>Sermaye Giderleri</i>	2.056.000	2.056.000	4.253.000	5.335.000	6.246.000
<i>Sermaye Transferleri</i>					
<i>Borç Verme</i>					
BÜTÇE İÇİ TOPLAM KAYNAK	15.388.000	15.388.000	22.700.000	27.090.000	30.341.000
<i>Döner Sermaye</i>					
<i>Özel Hesap</i>	8.471.946	4.071.399	12.710.000	16.520.000	19.830.000
<i>Diğer Bütçe Dışı Kaynak</i>					
BÜTÇE DIŞI TOPLAM KAYNAK	8.471.946	4.071.399	12.710.000	16.520.000	19.830.000
FAALİYET MALİYETİ TOPLAMI	23.859.946	19.459.399	35.410.000	43.610.000	50.171.000

FAALİYET MALİYETLERİ TABLOSU

İdare Adı	NECMETTİN ERBAKAN ÜNİVERSİTESİ
Program Adı	HAYAT BOYU ÖĞRENME
Alt Program Adı	YÜKSEKÖĞRETİM KURUMLARI SÜREKLİ EĞİTİM FAALİYETLERİ
Alt Program Hedefi	Toplumun tüm kesimlerine ihtiyaç duyduğu alanlarda eğitimler verilmesi, kamu kurum ve kuruluşları, özel sektör ve uluslararası kuruluşlarla işbirliğinin gelişmesine katkıda bulunulması
Faaliyet Adı	Toplum Hizmetine Sunulan Eğitim Programları, Kurs ve Seminerler
Açıklama	2547 sayılı Yükseköğretim Kanunu'nun 12/d maddesi uyarınca Üniversitemizde KONSEM (Sürekli Eğitim Merkezi) ve KONDİL (Dil Merkezi) tarafından çeşitli eğitim programları düzenlenmektedir.

EKONOMİK KOD	2022 Bütçe	2022 Harcama (Haziran)	2023 Bütçe	2024 Tahmin	2025 Tahmin
<i>Personel Giderleri</i>					
<i>Sosyal Güvenlik Kurumuna Devlet Primi Giderleri</i>					
<i>Mal ve Hizmet Alım Giderleri</i>					
<i>Faiz Giderleri</i>					
<i>Cari Transferler</i>					
<i>Sermaye Giderleri</i>					
<i>Sermaye Transferleri</i>					
<i>Borç Verme</i>					
BÜTÇE İÇİ TOPLAM KAYNAK					
<i>Döner Sermaye</i>	5.816.450	1.186.904	8.390.000	10.910.000	13.090.000
<i>Özel Hesap</i>					
<i>Diğer Bütçe Dışı Kaynak</i>					
BÜTÇE DIŞI TOPLAM KAYNAK	5.816.450	1.186.904	8.390.000	10.910.000	13.090.000
FAALİYET MALİYETİ TOPLAMI	5.816.450	1.186.904	8.390.000	10.910.000	13.090.000

FAALİYET MALİYETLERİ TABLOSU

İdare Adı	NECMETTİN ERBAKAN ÜNİVERSİTESİ
Program Adı	TEDAVİ EDİCİ SAĞLIK
Alt Program Adı	TEDAVİ HİZMETLERİ
Alt Program Hedefi	Tedavi edici sağlık hizmetinin erişilebilir ve etkili olarak sunulmasının sağlanması
Faaliyet Adı	Ağız ve Diş Sağlığı Hizmetleri
Açıklama	2547 sayılı Yükseköğretim Kanunu'nun 3/j. maddesi uyarınca Üniversitemiz Diş Hekimliği Fakültesi tarafından ağız ve diş tedavi hizmetleri sunulmaktadır.

EKONOMİK KOD	2022 Bütçe	2022 Harcama (Haziran)	2023 Bütçe	2024 Tahmin	2025 Tahmin
<i>Personel Giderleri</i>					
<i>Sosyal Güvenlik Kurumuna Devlet Primi Giderleri</i>					
<i>Mal ve Hizmet Alım Giderleri</i>					
<i>Faiz Giderleri</i>					
<i>Cari Transferler</i>	525.000	525.000	1.127.000	1.342.000	1.490.000
<i>Sermaye Giderleri</i>					
<i>Sermaye Transferleri</i>					
<i>Borç Verme</i>					
BÜTÇE İÇİ TOPLAM KAYNAK	525.000	525.000	1.127.000	1.342.000	1.490.000
<i>Döner Sermaye</i>	25.250.000	18.498.960	30.300.000	39.390.000	47.270.000
<i>Özel Hesap</i>					
<i>Diğer Bütçe Dışı Kaynak</i>					
BÜTÇE DIŞI TOPLAM KAYNAK	25.250.000	18.498.960	30.300.000	39.390.000	47.270.000
FAALİYET MALİYETİ TOPLAMI	25.775.000	19.023.960	31.427.000	40.732.000	48.760.000

FAALİYET MALİYETLERİ TABLOSU

İdare Adı	NECMETTİN ERBAKAN ÜNİVERSİTESİ
Program Adı	TEDAVİ EDİCİ SAĞLIK
Alt Program Adı	TEDAVİ HİZMETLERİ
Alt Program Hedefi	Tedavi edici sağlık hizmetinin erişilebilir ve etkili olarak sunulmasının sağlanması
Faaliyet Adı	Üniversite Genel Hastane Hizmetleri
Açıklama	2547 sayılı Yükseköğretim Kanunu'nun 3/j. maddesi uyarınca Üniversitemiz Meram Tıp Fakültesi Hastanesi tarafından genel hastane hizmetleri sunulmaktadır.

EKONOMİK KOD	2022 Bütçe	2022 Harcama (Haziran)	2023 Bütçe	2024 Tahmin	2025 Tahmin
<i>Personel Giderleri</i>	115.522.000	61.472.142	270.138.000	325.413.000	374.575.000
<i>Sosyal Güvenlik Kurumuna Devlet Primi Giderleri</i>	23.311.000	13.813.550	55.106.000	66.396.000	76.432.000
<i>Mal ve Hizmet Alım Giderleri</i>	720.000		1.281.000	1.512.000	1.675.000
<i>Faiz Giderleri</i>					
<i>Cari Transferler</i>	4.914.000	4.096.000	9.876.000	11.762.000	13.053.000
<i>Sermaye Giderleri</i>	34.000.000	3.011.433	70.000.000	87.812.000	102.806.000
<i>Sermaye Transferleri</i>					
<i>Borç Verme</i>					
BÜTÇE İÇİ TOPLAM KAYNAK	178.467.000	82.393.125	406.401.000	492.895.000	568.541.000
<i>Döner Sermaye</i>	859.358.000	478.900.392	1.074.197.500	1.396.460.000	1.675.750.000
<i>Özel Hesap</i>					
<i>Diğer Bütçe Dışı Kaynak</i>					
BÜTÇE DIŞI TOPLAM KAYNAK	859.358.000	478.900.392	1.074.197.500	1.396.460.000	1.675.750.000
FAALİYET MALİYETİ TOPLAMI	1.037.825.000	561.293.517	1.480.598.500	1.889.355.000	2.244.291.000

FAALİYET MALİYETLERİ TABLOSU

İdare Adı	NECMETTİN ERBAKAN ÜNİVERSİTESİ
Program Adı	YÜKSEKÖĞRETİM
Alt Program Adı	ÖN LİSANS EĞİTİMİ, LİSANS EĞİTİMİ VE LİSANSÜSTÜ EĞİTİM
Alt Program Hedefi	Mesleki yeterlilik sahibi ve gelişime açık mezunlar yetiştirilmesi
Faaliyet Adı	Doktora ve Tıpta Uzmanlık Eğitimi
Açıklama	2547 sayılı Yükseköğretim Kanunu'nun 12/a ve 50. maddeleri uyarınca doktora ve tıpta uzmanlık eğitim hizmetleri sunulmaktadır.

EKONOMİK KOD	2022 Bütçe	2022 Harcama (Haziran)	2023 Bütçe	2024 Tahmin	2025 Tahmin
<i>Personel Giderleri</i>	26.448.000	13.757.901	56.465.000	70.704.000	81.716.000
<i>Sosyal Güvenlik Kurumuna Devlet Primi Giderleri</i>	864.000	327.995	1.838.000	2.217.000	2.554.000
<i>Mal ve Hizmet Alım Giderleri</i>	29.000	18.752	95.000	111.000	124.000
<i>Faiz Giderleri</i>					
<i>Cari Transferler</i>					
<i>Sermaye Giderleri</i>					
<i>Sermaye Transferleri</i>					
<i>Borç Verme</i>					
BÜTÇE İÇİ TOPLAM KAYNAK	27.341.000	14.104.648	58.398.000	73.032.000	84.394.000
<i>Döner Sermaye</i>					
<i>Özel Hesap</i>					
<i>Diğer Bütçe Dışı Kaynak</i>					
BÜTÇE DIŞI TOPLAM KAYNAK					
FAALİYET MALİYETİ TOPLAMI	27.341.000	14.104.648	58.398.000	73.032.000	84.394.000

FAALİYET MALİYETLERİ TABLOSU

İdare Adı	NECMETTİN ERBAKAN ÜNİVERSİTESİ
Program Adı	YÜKSEKÖĞRETİM
Alt Program Adı	ÖN LİSANS EĞİTİMİ, LİSANS EĞİTİMİ VE LİSANSÜSTÜ EĞİTİM
Alt Program Hedefi	Mesleki yeterlilik sahibi ve gelişime açık mezunlar yetiştirilmesi
Faaliyet Adı	Yükseköğretim Kurumları Bilgi ve Kültürel Kaynaklar ile Sportif Altyapısının Geliştirilmesi Hizmetleri
Açıklama	2547 sayılı Yükseköğretim Kanunu'nun 47. maddesi uyarınca Üniversitemiz Kütüphanesinde basılı ve elektronik yayınlara erişim hizmeti sunulmaktadır.

EKONOMİK KOD	2022 Bütçe	2022 Harcama (Haziran)	2023 Bütçe	2024 Tahmin	2025 Tahmin
<i>Personel Giderleri</i>	1.193.000	747.217	2.933.000	3.538.000	4.077.000
<i>Sosyal Güvenlik Kurumuna Devlet Primi Giderleri</i>	197.000	122.250	418.000	505.000	582.000
<i>Mal ve Hizmet Alım Giderleri</i>	96.000	99.178	272.000	322.000	357.000
<i>Faiz Giderleri</i>					
<i>Cari Transferler</i>					
<i>Sermaye Giderleri</i>	750.000	253.972	5.000.000		
<i>Sermaye Transferleri</i>					
<i>Borç Verme</i>					
BÜTÇE İÇİ TOPLAM KAYNAK	2.236.000	1.222.617	8.623.000	4.365.000	5.016.000
<i>Döner Sermaye</i>					
<i>Özel Hesap</i>					
<i>Diğer Bütçe Dışı Kaynak</i>					
BÜTÇE DIŞI TOPLAM KAYNAK					
FAALİYET MALİYETİ TOPLAMI	2.236.000	1.222.617	8.623.000	4.365.000	5.016.000

FAALİYET MALİYETLERİ TABLOSU

İdare Adı	NECMETTİN ERBAKAN ÜNİVERSİTESİ
Program Adı	YÜKSEKÖĞRETİM
Alt Program Adı	ÖN LİSANS EĞİTİMİ, LİSANS EĞİTİMİ VE LİSANSÜSTÜ EĞİTİM
Alt Program Hedefi	Mesleki yeterlilik sahibi ve gelişime açık mezunlar yetiştirilmesi
Faaliyet Adı	Yükseköğretim Kurumları Birinci Öğretim
Açıklama	2547 sayılı Yükseköğretim Kanunu'nun 12/a ve 46. maddeleri uyarınca birinci öğretim eğitim hizmetleri sunulmaktadır.

EKONOMİK KOD	2022 Bütçe	2022 Harcama (Haziran)	2023 Bütçe	2024 Tahmin	2025 Tahmin
<i>Personel Giderleri</i>	325.636.000	208.547.900	735.138.000	884.408.000	1.018.155.000
<i>Sosyal Güvenlik Kurumuna Devlet Primi Giderleri</i>	48.967.000	31.568.648	103.312.000	124.570.000	143.405.000
<i>Mal ve Hizmet Alım Giderleri</i>	8.866.000	23.651.201	59.248.000	69.879.000	77.391.000
<i>Faiz Giderleri</i>					
<i>Cari Transferler</i>					
<i>Sermaye Giderleri</i>	52.207.000	41.948.500	57.106.000	77.966.000	91.344.000
<i>Sermaye Transferleri</i>					
<i>Borç Verme</i>					
BÜTÇE İÇİ TOPLAM KAYNAK	435.676.000	305.716.249	954.804.000	1.156.823.000	1.330.295.000
<i>Döner Sermaye</i>					
<i>Özel Hesap</i>					
<i>Diğer Bütçe Dışı Kaynak</i>					
BÜTÇE DIŞI TOPLAM KAYNAK					
FAALİYET MALİYETİ TOPLAMI	435.676.000	305.716.249	954.804.000	1.156.823.000	1.330.295.000

FAALİYET MALİYETLERİ TABLOSU

İdare Adı	NECMETTİN ERBAKAN ÜNİVERSİTESİ
Program Adı	YÜKSEKÖĞRETİM
Alt Program Adı	ÖN LİSANS EĞİTİMİ, LİSANS EĞİTİMİ VE LİSANSÜSTÜ EĞİTİM
Alt Program Hedefi	Mesleki yeterlilik sahibi ve gelişime açık mezunlar yetiştirilmesi
Faaliyet Adı	Yükseköğretim Kurumları İkinci Öğretim
Açıklama	2547 sayılı Yükseköğretim Kanunu'nun 12/a ve 46. maddeleri uyarınca ikinci öğretim eğitim hizmetleri sunulmaktadır.

EKONOMİK KOD	2022 Bütçe	2022 Harcama (Haziran)	2023 Bütçe	2024 Tahmin	2025 Tahmin
<i>Personel Giderleri</i>	3.143.000	1.202.909	3.150.000	3.738.000	4.144.000
<i>Sosyal Güvenlik Kurumuna Devlet Primi Giderleri</i>					
<i>Mal ve Hizmet Alım Giderleri</i>	354.000	204.000	456.000	537.000	594.000
<i>Faiz Giderleri</i>					
<i>Cari Transferler</i>					
<i>Sermaye Giderleri</i>	993.000		894.000	1.065.000	1.182.000
<i>Sermaye Transferleri</i>					
<i>Borç Verme</i>					
BÜTÇE İÇİ TOPLAM KAYNAK	4.490.000	1.406.909	4.500.000	5.340.000	5.920.000
<i>Döner Sermaye</i>					
<i>Özel Hesap</i>					
<i>Diğer Bütçe Dışı Kaynak</i>					
BÜTÇE DIŞI TOPLAM KAYNAK					
FAALİYET MALİYETİ TOPLAMI	4.490.000	1.406.909	4.500.000	5.340.000	5.920.000

FAALİYET MALİYETLERİ TABLOSU

İdare Adı	NECMETTİN ERBAKAN ÜNİVERSİTESİ
Program Adı	YÜKSEKÖĞRETİM
Alt Program Adı	ÖN LİSANS EĞİTİMİ, LİSANS EĞİTİMİ VE LİSANSÜSTÜ EĞİTİM
Alt Program Hedefi	Mesleki yeterlilik sahibi ve gelişime açık mezunlar yetiştirilmesi
Faaliyet Adı	Yükseköğretim Kurumları Tezsiz Yüksek Lisans
Açıklama	2547 sayılı Yükseköğretim Kanunu'nun 12/a ve Ek 27. maddeleri uyarınca tezsiz yüksek lisans eğitim hizmetleri sunulmaktadır.

EKONOMİK KOD	2022 Bütçe	2022 Harcama (Haziran)	2023 Bütçe	2024 Tahmin	2025 Tahmin
<i>Personel Giderleri</i>	1.015.000	1.893.839	3.150.000	3.715.000	4.115.000
<i>Sosyal Güvenlik Kurumuna Devlet Primi Giderleri</i>					
<i>Mal ve Hizmet Alım Giderleri</i>	99.000	11.552	350.000	413.000	457.000
<i>Faiz Giderleri</i>					
<i>Cari Transferler</i>					
<i>Sermaye Giderleri</i>					
<i>Sermaye Transferleri</i>					
<i>Borç Verme</i>					
BÜTÇE İÇİ TOPLAM KAYNAK	1.114.000	1.905.391	3.500.000	4.128.000	4.572.000
<i>Döner Sermaye</i>					
<i>Özel Hesap</i>					
<i>Diğer Bütçe Dışı Kaynak</i>					
BÜTÇE DIŞI TOPLAM KAYNAK					
FAALİYET MALİYETİ TOPLAMI	1.114.000	1.905.391	3.500.000	4.128.000	4.572.000

FAALİYET MALİYETLERİ TABLOSU

İdare Adı	NECMETTİN ERBAKAN ÜNİVERSİTESİ
Program Adı	YÜKSEKÖĞRETİM
Alt Program Adı	ÖN LİSANS EĞİTİMİ, LİSANS EĞİTİMİ VE LİSANSÜSTÜ EĞİTİM
Alt Program Hedefi	Mesleki yeterlilik sahibi ve gelişime açık mezunlar yetiştirilmesi
Faaliyet Adı	Yükseköğretim Kurumları Uluslararası Ortak Eğitim ve Öğretim Programı
Açıklama	Erasmus Programı kapsamında uluslararası öğrenci ve öğretim elemanı değişim faaliyetleri yürütülmektedir.

EKONOMİK KOD	2022 Bütçe	2022 Harcama (Haziran)	2023 Bütçe	2024 Tahmin	2025 Tahmin
<i>Personel Giderleri</i>					
<i>Sosyal Güvenlik Kurumuna Devlet Primi Giderleri</i>					
<i>Mal ve Hizmet Alım Giderleri</i>					
<i>Faiz Giderleri</i>					
<i>Cari Transferler</i>					
<i>Sermaye Giderleri</i>					
<i>Sermaye Transferleri</i>					
<i>Borç Verme</i>					
BÜTÇE İÇİ TOPLAM KAYNAK					
<i>Döner Sermaye</i>					
<i>Özel Hesap</i>	11.540.573	6.016.318	17.310.000	22.510.000	27.010.000
<i>Diğer Bütçe Dışı Kaynak</i>					
BÜTÇE DIŞI TOPLAM KAYNAK	11.540.573	6.016.318	17.310.000	22.510.000	27.010.000
FAALİYET MALİYETİ TOPLAMI	11.540.573	6.016.318	17.310.000	22.510.000	27.010.000

FAALİYET MALİYETLERİ TABLOSU

İdare Adı	NECMETTİN ERBAKAN ÜNİVERSİTESİ
Program Adı	YÜKSEKÖĞRETİM
Alt Program Adı	YÜKSEKÖĞRETİMDE ÖĞRENCİ YAŞAMI
Alt Program Hedefi	Yükseköğretim öğrencilerine sunulan beslenme ve barınma hizmetlerinin kalitesinin artırılması; öğrencilerin kişisel ve sosyal gelişimi desteklenerek yaşam kalitesinin yükseltilmesi
Faaliyet Adı	Yükseköğretimde Beslenme Hizmetleri
Açıklama	2547 sayılı Yükseköğretim Kanunu'nun 47. maddesi uyarınca Üniversitemiz öğrencilerine yemakhanelerde beslenme hizmeti sunulmaktadır.

EKONOMİK KOD	2022 Bütçe	2022 Harcama (Haziran)	2023 Bütçe	2024 Tahmin	2025 Tahmin
<i>Personel Giderleri</i>	6.335.000	2.896.837	10.615.000	12.703.000	14.624.000
<i>Sosyal Güvenlik Kurumuna Devlet Primi Giderleri</i>	1.503.000	619.447	2.987.000	3.575.000	4.115.000
<i>Mal ve Hizmet Alım Giderleri</i>	1.442.000	2.063.820	8.973.000	10.582.000	11.721.000
<i>Faiz Giderleri</i>					
<i>Cari Transferler</i>					
<i>Sermaye Giderleri</i>					
<i>Sermaye Transferleri</i>					
<i>Borç Verme</i>					
BÜTÇE İÇİ TOPLAM KAYNAK	9.280.000	5.580.104	22.575.000	26.860.000	30.460.000
<i>Döner Sermaye</i>					
<i>Özel Hesap</i>					
<i>Diğer Bütçe Dışı Kaynak</i>					
BÜTÇE DIŞI TOPLAM KAYNAK					
FAALİYET MALİYETİ TOPLAMI	9.280.000	5.580.104	22.575.000	26.860.000	30.460.000

FAALİYET MALİYETLERİ TABLOSU

İdare Adı	NECMETTİN ERBAKAN ÜNİVERSİTESİ
Program Adı	YÜKSEKÖĞRETİM
Alt Program Adı	YÜKSEKÖĞRETİMDE ÖĞRENCİ YAŞAMI
Alt Program Hedefi	Yükseköğretim öğrencilerine sunulan beslenme ve barınma hizmetlerinin kalitesinin artırılması; öğrencilerin kişisel ve sosyal gelişimi desteklenerek yaşam kalitesinin yükseltilmesi
Faaliyet Adı	Yükseköğretimde Kültür ve Spor Hizmetleri
Açıklama	2547 sayılı Yükseköğretim Kanunu'nun 47. maddesi uyarınca Üniversitemiz öğrencilerine çeşitli sosyal, kültürel ve sportif etkinliklerden faydalanma imkanları sunulmaktadır.

EKONOMİK KOD	2022 Bütçe	2022 Harcama (Haziran)	2023 Bütçe	2024 Tahmin	2025 Tahmin
<i>Personel Giderleri</i>					
<i>Sosyal Güvenlik Kurumuna Devlet Primi Giderleri</i>					
<i>Mal ve Hizmet Alım Giderleri</i>	633.000	461.580	772.000	911.000	1.008.000
<i>Faiz Giderleri</i>					
<i>Cari Transferler</i>					
<i>Sermaye Giderleri</i>					
<i>Sermaye Transferleri</i>					
<i>Borç Verme</i>					
BÜTÇE İÇİ TOPLAM KAYNAK	633.000	461.580	772.000	911.000	1.008.000
<i>Döner Sermaye</i>					
<i>Özel Hesap</i>					
<i>Diğer Bütçe Dışı Kaynak</i>					
BÜTÇE DIŞI TOPLAM KAYNAK					
FAALİYET MALİYETİ TOPLAMI	633.000	461.580	772.000	911.000	1.008.000

FAALİYET MALİYETLERİ TABLOSU

İdare Adı	NECMETTİN ERBAKAN ÜNİVERSİTESİ
Program Adı	YÜKSEKÖĞRETİM
Alt Program Adı	YÜKSEKÖĞRETİMDE ÖĞRENCİ YAŞAMI
Alt Program Hedefi	Yükseköğretim öğrencilerine sunulan beslenme ve barınma hizmetlerinin kalitesinin artırılması; öğrencilerin kişisel ve sosyal gelişimi desteklenerek yaşam kalitesinin yükseltilmesi
Faaliyet Adı	Yükseköğretimde Öğrenci Yaşamına İlişkin Diğer Hizmetler
Açıklama	2547 sayılı Yükseköğretim Kanunu'nun 47. maddesi uyarınca Üniversitemiz öğrencilerine çeşitli sosyal, kültürel ve sportif etkinliklerden faydalanma imkanları sunulmaktadır.

EKONOMİK KOD	2022 Bütçe	2022 Harcama (Haziran)	2023 Bütçe	2024 Tahmin	2025 Tahmin
<i>Personel Giderleri</i>	5.193.000	2.354.542	9.714.000	11.533.000	13.160.000
<i>Sosyal Güvenlik Kurumuna Devlet Primi Giderleri</i>	1.399.000	574.269	2.754.000	3.304.000	3.803.000
<i>Mal ve Hizmet Alım Giderleri</i>	156.000	60.623	193.000	227.000	252.000
<i>Faiz Giderleri</i>					
<i>Cari Transferler</i>					
<i>Sermaye Giderleri</i>					
<i>Sermaye Transferleri</i>					
<i>Borç Verme</i>					
BÜTÇE İÇİ TOPLAM KAYNAK	6.748.000	2.989.434	12.661.000	15.064.000	17.215.000
<i>Döner Sermaye</i>					
<i>Özel Hesap</i>					
<i>Diğer Bütçe Dışı Kaynak</i>					
BÜTÇE DIŞI TOPLAM KAYNAK					
FAALİYET MALİYETİ TOPLAMI	6.748.000	2.989.434	12.661.000	15.064.000	17.215.000

FAALİYET MALİYETLERİ TABLOSU

İdare Adı	NECMETTİN ERBAKAN ÜNİVERSİTESİ
Program Adı	YÖNETİM VE DESTEK PROGRAMI
Alt Program Adı	TEFTİŞ, DENETİM VE DANIŞMANLIK HİZMETLERİ
Alt Program Hedefi	
Faaliyet Adı	Hukuki Danışmanlık ve Muhakemat Hizmetleri
Açıklama	Yükseköğretim Üst Kuruluşları İle Yükseköğretim Kurumlarının İdari Teşkilatı Hakkında Kanun Hükmünde Kararnamenin 35. maddesi uyarınca Üniversitemiz Hukuk Müşavirliğince kurum içi hukuki danışmanlık hizmetleri sunulmaktadır.

EKONOMİK KOD	2022 Bütçe	2022 Harcama (Haziran)	2023 Bütçe	2024 Tahmin	2025 Tahmin
Personel Giderleri	435.000	410.000	1.051.000	1.270.000	1.461.000
Sosyal Güvenlik Kurumuna Devlet Primi Giderleri	81.000	66.484	172.000	208.000	240.000
Mal ve Hizmet Alım Giderleri	105.000	97.059	140.000	164.000	181.000
Faiz Giderleri					
Cari Transferler					
Sermaye Giderleri					
Sermaye Transferleri					
Borç Verme					
BÜTÇE İÇİ TOPLAM KAYNAK	621.000	573.543	1.363.000	1.642.000	1.882.000
Döner Sermaye					
Özel Hesap					
Diğer Bütçe Dışı Kaynak					
BÜTÇE DIŞI TOPLAM KAYNAK					
FAALİYET MALİYETİ TOPLAMI	621.000	573.543	1.363.000	1.642.000	1.882.000

FAALİYET MALİYETLERİ TABLOSU

İdare Adı	NECMETTİN ERBAKAN ÜNİVERSİTESİ
Program Adı	YÖNETİM VE DESTEK PROGRAMI
Alt Program Adı	ÜST YÖNETİM, İDARİ VE MALİ HİZMETLER
Alt Program Hedefi	
Faaliyet Adı	Bilgi Teknolojilerine Yönelik Faaliyetler
Açıklama	Yükseköğretim Üst Kuruluşları İle Yükseköğretim Kurumlarının İdari Teşkilatı Hakkında Kanun Hükmünde Kararnamenin 34. maddesi uyarınca Bilgi İşlem Daire Başkanlığı tarafından bilgi teknolojilerine ilişkin hizmetler gerçekleştirilmektedir.

EKONOMİK KOD	2022 Bütçe	2022 Harcama (Haziran)	2023 Bütçe	2024 Tahmin	2025 Tahmin
Personel Giderleri	1.803.000	2.022.236	7.163.000	8.644.000	9.951.000
Sosyal Güvenlik Kurumuna Devlet Primi Giderleri	443.000	379.876	1.338.000	1.615.000	1.858.000
Mal ve Hizmet Alım Giderleri	50.000	122.775	175.000	206.000	228.000
Faiz Giderleri					
Cari Transferler					
Sermaye Giderleri					
Sermaye Transferleri					
Borç Verme					
BÜTÇE İÇİ TOPLAM KAYNAK	2.296.000	2.524.886	8.676.000	10.465.000	12.037.000
Döner Sermaye					
Özel Hesap					
Diğer Bütçe Dışı Kaynak					
BÜTÇE DIŞI TOPLAM KAYNAK					
FAALİYET MALİYETİ TOPLAMI	2.296.000	2.524.886	8.676.000	10.465.000	12.037.000

FAALİYET MALİYETLERİ TABLOSU

İdare Adı	NECMETTİN ERBAKAN ÜNİVERSİTESİ
Program Adı	YÖNETİM VE DESTEK PROGRAMI
Alt Program Adı	ÜST YÖNETİM, İDARİ VE MALİ HİZMETLER
Alt Program Hedefi	
Faaliyet Adı	Genel Destek Hizmetleri
Açıklama	Yükseköğretim Üst Kuruluşları İle Yükseköğretim Kurumlarının İdari Teşkilatı Hakkında Kanun Hükmünde Kararnamenin 36. maddesi uyarınca İdari ve Mali İşler Daire Başkanlığı tarafından genel destek hizmetleri sunulmaktadır.

EKONOMİK KOD	2022 Bütçe	2022 Harcama (Haziran)	2023 Bütçe	2024 Tahmin	2025 Tahmin
<i>Personel Giderleri</i>	6.396.000	3.517.180	20.117.000	24.275.000	27.946.000
<i>Sosyal Güvenlik Kurumuna Devlet Primi Giderleri</i>	1.163.000	620.215	2.662.000	3.213.000	3.698.000
<i>Mal ve Hizmet Alım Giderleri</i>	2.127.000	1.374.501	6.447.000	7.605.000	8.425.000
<i>Faiz Giderleri</i>					
<i>Cari Transferler</i>	2.620.000	2.611.975	6.202.000	7.387.000	8.199.000
<i>Sermaye Giderleri</i>					
<i>Sermaye Transferleri</i>					
<i>Borç Verme</i>					
BÜTÇE İÇİ TOPLAM KAYNAK	12.306.000	8.123.870	35.428.000	42.480.000	48.268.000
<i>Döner Sermaye</i>					
<i>Özel Hesap</i>					
<i>Diğer Bütçe Dışı Kaynak</i>					
BÜTÇE DIŞI TOPLAM KAYNAK					
FAALİYET MALİYETİ TOPLAMI	12.306.000	8.123.870	35.428.000	42.480.000	48.268.000

FAALİYET MALİYETLERİ TABLOSU

İdare Adı	NECMETTİN ERBAKAN ÜNİVERSİTESİ
Program Adı	YÖNETİM VE DESTEK PROGRAMI
Alt Program Adı	ÜST YÖNETİM, İDARİ VE MALİ HİZMETLER
Alt Program Hedefi	
Faaliyet Adı	İnşaat ve Yapı İşlerinin Yürütülmesi
Açıklama	Yükseköğretim Üst Kuruluşları İle Yükseköğretim Kurumlarının İdari Teşkilatı Hakkında Kanun Hükmünde Kararnamenin 28. maddesi uyarınca Yapı İşleri ve Teknik Daire Başkanlığı tarafından inşaat ve yapı işlerine ilişkin hizmetler gerçekleştirilmektedir.

EKONOMİK KOD	2022 Bütçe	2022 Harcama (Haziran)	2023 Bütçe	2024 Tahmin	2025 Tahmin
<i>Personel Giderleri</i>	3.425.000	3.003.520	8.309.000	10.026.000	11.542.000
<i>Sosyal Güvenlik Kurumuna Devlet Primi Giderleri</i>	617.000	497.645	1.312.000	1.583.000	1.823.000
<i>Mal ve Hizmet Alım Giderleri</i>	27.000	3.168.818	88.000	103.000	115.000
<i>Faiz Giderleri</i>					
<i>Cari Transferler</i>					
<i>Sermaye Giderleri</i>					
<i>Sermaye Transferleri</i>					
<i>Borç Verme</i>					
BÜTÇE İÇİ TOPLAM KAYNAK	4.069.000	6.669.983	9.709.000	11.712.000	13.480.000
<i>Döner Sermaye</i>					
<i>Özel Hesap</i>					
<i>Diğer Bütçe Dışı Kaynak</i>					
BÜTÇE DIŞI TOPLAM KAYNAK					
FAALİYET MALİYETİ TOPLAMI	4.069.000	6.669.983	9.709.000	11.712.000	13.480.000

FAALİYET MALİYETLERİ TABLOSU

İdare Adı	NECMETTİN ERBAKAN ÜNİVERSİTESİ
Program Adı	YÖNETİM VE DESTEK PROGRAMI
Alt Program Adı	ÜST YÖNETİM, İDARİ VE MALİ HİZMETLER
Alt Program Hedefi	
Faaliyet Adı	İnsan Kaynakları Yönetimine İlişkin Faaliyetler
Açıklama	Yükseköğretim Üst Kuruluşları İle Yükseköğretim Kurumlarının İdari Teşkilatı Hakkında Kanun Hükmünde Kararnamenin 29. maddesi uyarınca Personel Daire Başkanlığı tarafından genel personel hizmetleri sunulmaktadır.

EKONOMİK KOD	2022 Bütçe	2022 Harcama (Haziran)	2023 Bütçe	2024 Tahmin	2025 Tahmin
<i>Personel Giderleri</i>	2.001.000	1.278.328	4.877.000	5.886.000	6.776.000
<i>Sosyal Güvenlik Kurumuna Devlet Primi Giderleri</i>	323.000	206.007	687.000	829.000	954.000
<i>Mal ve Hizmet Alım Giderleri</i>	20.000	26.729	63.000	74.000	82.000
<i>Faiz Giderleri</i>					
<i>Cari Transferler</i>	17.929.000	17.929.000	43.179.000	51.424.000	57.070.000
<i>Sermaye Giderleri</i>					
<i>Sermaye Transferleri</i>					
<i>Borç Verme</i>					
BÜTÇE İÇİ TOPLAM KAYNAK	20.273.000	19.440.064	48.806.000	58.213.000	64.882.000
<i>Döner Sermaye</i>					
<i>Özel Hesap</i>					
<i>Diğer Bütçe Dışı Kaynak</i>					
BÜTÇE DIŞI TOPLAM KAYNAK					
FAALİYET MALİYETİ TOPLAMI	20.273.000	19.440.064	48.806.000	58.213.000	64.882.000

FAALİYET MALİYETLERİ TABLOSU

İdare Adı	NECMETTİN ERBAKAN ÜNİVERSİTESİ
Program Adı	YÖNETİM VE DESTEK PROGRAMI
Alt Program Adı	ÜST YÖNETİM, İDARI VE MALİ HİZMETLER
Alt Program Hedefi	
Faaliyet Adı	Özel Kalem Hizmetleri
Açıklama	Yükseköğretim Üst Kuruluşları İle Yükseköğretim Kurumlarının İdari Teşkilatı Hakkında Kanun Hükmünde Kararname uyarınca Rektörlük Özel Kalemi tarafından özel kalem hizmetleri sunulmaktadır.

EKONOMİK KOD	2022 Bütçe	2022 Harcama (Haziran)	2023 Bütçe	2024 Tahmin	2025 Tahmin
<i>Personel Giderleri</i>	2.452.000	2.300.892	5.848.000	7.058.000	8.123.000
<i>Sosyal Güvenlik Kurumuna Devlet Primi Giderleri</i>	328.000	294.090	698.000	841.000	969.000
<i>Mal ve Hizmet Alım Giderleri</i>	56.000	353.811	403.000	475.000	525.000
<i>Faiz Giderleri</i>					
<i>Cari Transferler</i>					
<i>Sermaye Giderleri</i>					
<i>Sermaye Transferleri</i>					
<i>Borç Verme</i>					
BÜTÇE İÇİ TOPLAM KAYNAK	2.836.000	2.948.794	6.949.000	8.374.000	9.617.000
<i>Döner Sermaye</i>					
<i>Özel Hesap</i>					
<i>Diğer Bütçe Dışı Kaynak</i>					
BÜTÇE DIŞI TOPLAM KAYNAK					
FAALİYET MALİYETİ TOPLAMI	2.836.000	2.948.794	6.949.000	8.374.000	9.617.000

FAALİYET MALİYETLERİ TABLOSU

İdare Adı	NECMETTİN ERBAKAN ÜNİVERSİTESİ
Program Adı	YÖNETİM VE DESTEK PROGRAMI
Alt Program Adı	ÜST YÖNETİM, İDARİ VE MALİ HİZMETLER
Alt Program Hedefi	
Faaliyet Adı	Strateji Geliştirme ve Mali Hizmetler
Açıklama	5018 sayılı Kanununun 60. maddesi ile 5436 sayılı Kanununun 15. maddeleri uyarınca Strateji Geliştirme Daire Başkanlığı tarafından strateji geliştirme ve mali hizmetler sunulmaktadır.

EKONOMİK KOD	2022 Bütçe	2022 Harcama (Haziran)	2023 Bütçe	2024 Tahmin	2025 Tahmin
<i>Personel Giderleri</i>	1.724.000	886.023	4.249.000	5.128.000	5.904.000
<i>Sosyal Güvenlik Kurumuna Devlet Primi Giderleri</i>	257.000	141.763	547.000	660.000	759.000
<i>Mal ve Hizmet Alım Giderleri</i>	15.000	2.079	32.000	38.000	42.000
<i>Faiz Giderleri</i>					
<i>Cari Transferler</i>					
<i>Sermaye Giderleri</i>					
<i>Sermaye Transferleri</i>					
<i>Borç Verme</i>					
BÜTÇE İÇİ TOPLAM KAYNAK	1.996.000	1.029.865	4.828.000	5.826.000	6.705.000
<i>Döner Sermaye</i>					
<i>Özel Hesap</i>					
<i>Diğer Bütçe Dışı Kaynak</i>					
BÜTÇE DIŞI TOPLAM KAYNAK					
FAALİYET MALİYETİ TOPLAMI	1.996.000	1.029.865	4.828.000	5.826.000	6.705.000

FAALİYET MALİYETLERİ TABLOSU

İdare Adı	NECMETTİN ERBAKAN ÜNİVERSİTESİ
Program Adı	YÖNETİM VE DESTEK PROGRAMI
Alt Program Adı	ÜST YÖNETİM, İDARİ VE MALİ HİZMETLER
Alt Program Hedefi	
Faaliyet Adı	Taşınmaz Mal Gelirleriyle Yürütülecek Hizmetler
Açıklama	2547 sayılı Yükseköğretim Kanunu'nun Ek 25. maddesi uyarınca Üniversitemize ait taşınmazların kiraya verilmesinden elde edilen gelirlerle yürütülen faaliyetler bulunmaktadır.

EKONOMİK KOD	2022 Bütçe	2022 Harcama (Haziran)	2023 Bütçe	2024 Tahmin	2025 Tahmin
<i>Personel Giderleri</i>					
<i>Sosyal Güvenlik Kurumuna Devlet Primi Giderleri</i>					
<i>Mal ve Hizmet Alım Giderleri</i>	2.563.000	1.081.971	4.028.000	4.751.000	5.261.000
<i>Faiz Giderleri</i>					
<i>Cari Transferler</i>					
<i>Sermaye Giderleri</i>					
<i>Sermaye Transferleri</i>					
<i>Borç Verme</i>					
BÜTÇE İÇİ TOPLAM KAYNAK	2.563.000	1.081.971	4.028.000	4.751.000	5.261.000
<i>Döner Sermaye</i>					
<i>Özel Hesap</i>					
<i>Diğer Bütçe Dışı Kaynak</i>					
BÜTÇE DIŞI TOPLAM KAYNAK					
FAALİYET MALİYETİ TOPLAMI	2.563.000	1.081.971	4.028.000	4.751.000	5.261.000

FAALİYET MALİYETLERİ TABLOSU

İdare Adı	NECMETTİN ERBAKAN ÜNİVERSİTESİ
Program Adı	YÖNETİM VE DESTEK PROGRAMI
Alt Program Adı	ÜST YÖNETİM, İDARİ VE MALİ HİZMETLER
Alt Program Hedefi	
Faaliyet Adı	Yükseköğretimde Öğrencilere Yönelik İdari Hizmetler
Açıklama	Yükseköğretim Üst Kuruluşları İle Yükseköğretim Kurumlarının İdari Teşkilatı Hakkında Kanun Hükmünde Kararnamenin 31. ve 32. maddeleri uyarınca Öğrenci İşleri Daire Başkanlığı ile Sağlık Kültür ve Spor Daire Başkanlığı tarafından öğrencilere yönelik idari hizmetler sunulmaktadır.

EKONOMİK KOD	2022 Bütçe	2022 Harcama (Haziran)	2023 Bütçe	2024 Tahmin	2025 Tahmin
<i>Personel Giderleri</i>	2.923.000	2.062.247	9.147.000	11.037.000	12.706.000
<i>Sosyal Güvenlik Kurumuna Devlet Primi Giderleri</i>	484.000	336.555	1.093.000	1.319.000	1.518.000
<i>Mal ve Hizmet Alım Giderleri</i>	5.000		23.000	27.000	30.000
<i>Faiz Giderleri</i>					
<i>Cari Transferler</i>					
<i>Sermaye Giderleri</i>					
<i>Sermaye Transferleri</i>					
<i>Borç Verme</i>					
BÜTÇE İÇİ TOPLAM KAYNAK	3.412.000	2.398.802	10.263.000	12.383.000	14.254.000
<i>Döner Sermaye</i>					
<i>Özel Hesap</i>					
<i>Diğer Bütçe Dışı Kaynak</i>					
BÜTÇE DIŞI TOPLAM KAYNAK					
FAALİYET MALİYETİ TOPLAMI	3.412.000	2.398.802	10.263.000	12.383.000	14.254.000

D

İdarenin Toplam
Kaynak İhtiyacı

FAALİYETLER DÜZEYİNDE NECMETTİN ERBAKAN ÜNİVERSİTESİ PERFORMANS PROGRAMI MALİYETİ

PROGRAM SINIFLANDIRMASI	2023			2024			2025		
	BÜTÇE İÇİ	BÜTÇE DIŞI	TOPLAM	BÜTÇE İÇİ	BÜTÇE DIŞI	TOPLAM	BÜTÇE İÇİ	BÜTÇE DIŞI	TOPLAM
ARAŞTIRMA, GELİŞTİRME VE YENİLİK	22.700.000	12.710.000	35.410.000	27.090.000	16.520.000	43.610.000	30.341.000	19.830.000	50.171.000
YÜKSEKÖĞRETİMDE BİLİMSSEL ARAŞTIRMA VE GELİŞTİRME	22.700.000	12.710.000	35.410.000	27.090.000	16.520.000	43.610.000	30.341.000	19.830.000	50.171.000
Yükseköğretim Kurumlarının Bilimsel Araştırma Projeleri	22.700.000	12.710.000	35.410.000	27.090.000	16.520.000	43.610.000	30.341.000	19.830.000	50.171.000
HAYAT BOYU ÖĞRENME	0	8.390.000	8.390.000	0	10.910.000	10.910.000	0	13.090.000	13.090.000
YÜKSEKÖĞRETİM KURUMLARI SÜREKLİ EĞİTİM FAALİYETLERİ	0	8.390.000	8.390.000	0	10.910.000	10.910.000	0	13.090.000	13.090.000
Toplum Hizmetine Sunulan Eğitim Programları, Kurs ve Seminerler	0	8.390.000	8.390.000	0	10.910.000	10.910.000	0	13.090.000	13.090.000
TEDAVİ EDİCİ SAĞLIK	407.528.000	1.104.497.500	1.512.025.500	494.237.000	1.435.850.000	1.930.087.000	570.031.000	1.723.020.000	2.293.051.000
TEDAVİ HİZMETLERİ	407.528.000	1.104.497.500	1.512.025.500	494.237.000	1.435.850.000	1.930.087.000	570.031.000	1.723.020.000	2.293.051.000
Ağız ve Diş Sağlığı Hizmetleri	1.127.000	30.300.000	31.427.000	1.342.000	39.390.000	40.732.000	1.490.000	47.270.000	48.760.000
Üniversite Genel Hastane Hizmetleri	406.401.000	1.074.197.500	1.480.598.500	492.895.000	1.396.460.000	1.889.355.000	568.541.000	1.675.750.000	2.244.291.000
YÜKSEKÖĞRETİM	1.065.833.000	17.310.000	1.083.143.000	1.286.523.000	22.510.000	1.309.033.000	1.478.880.000	27.010.000	1.505.890.000
ÖN LİSANS EĞİTİMİ, LİSANS EĞİTİMİ VE LİSANSÜSTÜ EĞİTİM	1.029.825.000	17.310.000	1.047.135.000	1.243.688.000	22.510.000	1.266.198.000	1.430.197.000	27.010.000	1.457.207.000
Doktora ve Tıpta Uzmanlık Eğitimi	58.398.000	0	58.398.000	73.032.000	0	73.032.000	84.394.000	0	84.394.000
Yükseköğretim Kurumları Bilgi ve Kültürel Kaynaklar ile Sportif Altyapının Geliştirilmesi Hizmetleri	8.623.000	0	8.623.000	4.365.000	0	4.365.000	5.016.000	0	5.016.000
Yükseköğretim Kurumları Birinci Öğretim	954.804.000	0	954.804.000	1.156.823.000	0	1.156.823.000	1.330.295.000	0	1.330.295.000
Yükseköğretim Kurumları İkinci Öğretim	4.500.000	0	4.500.000	5.340.000	0	5.340.000	5.920.000	0	5.920.000
Yükseköğretim Kurumları Tezsiz Yüksek Lisans	3.500.000	0	3.500.000	4.128.000	0	4.128.000	4.572.000	0	4.572.000
Yükseköğretim Kurumları Uluslararası Ortak Eğitim ve Öğretim Programı	0	17.310.000	17.310.000	0	22.510.000	22.510.000	0	27.010.000	27.010.000
YÜKSEKÖĞRETİMDE ÖĞRENCİ YAŞAMI	36.008.000	0	36.008.000	42.835.000	0	42.835.000	48.683.000	0	48.683.000
Yükseköğretimde Beslenme Hizmetleri	22.575.000	0	22.575.000	26.860.000	0	26.860.000	30.460.000	0	30.460.000
Yükseköğretimde Kültür ve Spor Hizmetleri	772.000	0	772.000	911.000	0	911.000	1.008.000	0	1.008.000
Yükseköğretimde Öğrenci Yaşamına İlişkin Diğer Hizmetler	12.661.000	0	12.661.000	15.064.000	0	15.064.000	17.215.000	0	17.215.000
YÖNETİM VE DESTEK PROGRAMI	130.050.000	0	130.050.000	155.846.000	0	155.846.000	176.386.000	0	176.386.000
TEFTİŞ, DENETİM VE DANIŞMANLIK HİZMETLERİ	1.363.000	0	1.363.000	1.642.000	0	1.642.000	1.882.000	0	1.882.000
Hukuki Danışmanlık ve Muhakemat Hizmetleri	1.363.000	0	1.363.000	1.642.000	0	1.642.000	1.882.000	0	1.882.000
ÜST YÖNETİM, İDARİ VE MALİ HİZMETLER	128.687.000	0	128.687.000	154.204.000	0	154.204.000	174.504.000	0	174.504.000
Bilgi Teknolojilerine Yönelik Faaliyetler	8.676.000	0	8.676.000	10.465.000	0	10.465.000	12.037.000	0	12.037.000
Genel Destek Hizmetleri	35.428.000	0	35.428.000	42.480.000	0	42.480.000	48.268.000	0	48.268.000
İnşaat ve Yapı İşlerinin Yürütülmesi	9.709.000	0	9.709.000	11.712.000	0	11.712.000	13.480.000	0	13.480.000
İnsan Kaynakları Yönetimine İlişkin Faaliyetler	48.806.000	0	48.806.000	58.213.000	0	58.213.000	64.882.000	0	64.882.000
Özel Kalem Hizmetleri	6.949.000	0	6.949.000	8.374.000	0	8.374.000	9.617.000	0	9.617.000
Strateji Geliştirme ve Mali Hizmetler	4.828.000	0	4.828.000	5.826.000	0	5.826.000	6.705.000	0	6.705.000
Taşınmaz Mal Gelirleriyle Yürütülecek Hizmetler	4.028.000	0	4.028.000	4.751.000	0	4.751.000	5.261.000	0	5.261.000
Yükseköğretimde Öğrencilere Yönelik İdari Hizmetler	10.263.000	0	10.263.000	12.383.000	0	12.383.000	14.254.000	0	14.254.000
GENEL TOPLAM	1.626.111.000	1.142.907.500	2.769.018.500	1.963.696.000	1.485.790.000	3.449.486.000	2.255.638.000	1.782.950.000	4.038.588.000

EKONOMİK SINIFLANDIRMA DÜZEYİNDE NECMETTİN ERBAKAN ÜNİVERSİTESİ PERFORMANS PROGRAMI MALİYETİ

EKONOMİK KOD	2023				2024				2025			
	HİZMET PROGRAMLARI TOPLAM	YÖNETİM VE DESTEK PROGRAMI	PROGRAM DIŞI GİDERLER	TOPLAM	HİZMET PROGRAMLARI TOPLAM	YÖNETİM VE DESTEK PROGRAMI	PROGRAM DIŞI GİDERLER	TOPLAM	HİZMET PROGRAMLARI TOPLAM	YÖNETİM VE DESTEK PROGRAMI	PROGRAM DIŞI GİDERLER	TOPLAM
<i>Personel Giderleri</i>	1.091.303.000	60.761.000		1.152.064.000	1.315.752.000	73.324.000		1.389.076.000	1.514.566.000	84.409.000		1.598.975.000
<i>Sosyal Güvenlik Kurumuna Devlet Primi Giderleri</i>	166.415.000	8.509.000		174.924.000	200.567.000	10.268.000		210.835.000	230.891.000	11.819.000		242.710.000
<i>Mal ve Hizmet Alım Giderleri</i>	90.087.000	11.399.000		101.486.000	106.249.000	13.443.000		119.692.000	117.674.000	14.889.000		132.563.000
<i>Faiz Giderleri</i>				0				0				0
<i>Cari Transferler</i>	11.003.000	49.381.000		60.384.000	13.104.000	58.811.000		71.915.000	14.543.000	65.269.000		79.812.000
<i>Sermaye Giderleri</i>	137.253.000			137.253.000	172.178.000			172.178.000	201.578.000			201.578.000
<i>Sermaye Transferleri</i>				0				0				0
<i>Borç Verme</i>				0				0				0
<i>Yedek Ödenekler</i>				0				0				0
BÜTÇE İÇİ TOPLAM KAYNAK	1.496.061.000	130.050.000	0	1.626.111.000	1.807.850.000	155.846.000	0	1.963.696.000	2.079.252.000	176.386.000	0	2.255.638.000
<i>Döner Sermaye</i>	1.112.887.500			1.112.887.500	1.446.760.000			1.446.760.000	1.736.110.000			1.736.110.000
<i>Özel Hesap</i>	30.020.000			30.020.000	39.030.000			39.030.000	46.840.000			46.840.000
<i>Diğer Bütçe Dışı Kaynak</i>				0				0				0
BÜTÇE DIŞI TOPLAM KAYNAK	1.142.907.500	0	0	1.142.907.500	1.485.790.000	0	0	1.485.790.000	1.782.950.000	0	0	1.782.950.000
GENEL TOPLAM	2.638.968.500	130.050.000	0	2.769.018.500	3.293.640.000	155.846.000	0	3.449.486.000	3.862.202.000	176.386.000	0	4.038.588.000

E

Diğer
Hususlar

FAALİYETLERDEN SORUMLU HARCAMA BİRİMLERİ

İdare Adı
Yıl

NECMETTİN ERBAKAN ÜNİVERSİTESİ
2023

PROGRAM	ALT PROGRAM	FAALİYET	SORUMLU HARCAMA BİRİMİ
ARAŞTIRMA, GELİŞTİRME VE YENİLİK	YÜKSEKÖĞRETİMDE BİLİMSEL ARAŞTIRMA VE GELİŞTİRME	Yükseköğretim Kurumlarının Bilimsel Araştırma Projeleri	ÖZEL KALEM (REKTÖRLÜK)
TEDAVİ EDİCİ SAĞLIK	TEDAVİ HİZMETLERİ	Ağız ve Diş Sağlığı Hizmetleri	DİŞ HEKİMLİĞİ FAKÜLTESİ
		Üniversite Genel Hastane Hizmetleri	MERAM UYGULAMA VE ARAŞTIRMA HASTANESİ
		Doktora ve Tıpta Uzmanlık Eğitimi	STRATEJİ GELİŞTİRME DAİRE BAŞKANLIĞI, SAĞLIK BİLİMLERİ ENSTİTÜSÜ, FEN BİLİMLERİ ENSTİTÜSÜ, SOSYAL BİLİMLER ENSTİTÜSÜ, EĞİTİM BİLİMLERİ ENSTİTÜSÜ
		Yükseköğretim Kurumları Bilgi ve Kültürel Kaynaklar ile Sportif Altyapının Geliştirilmesi Hizmetleri	KÜTÜPHANE VE DOKÜMANTASYON DAİRE BAŞKANLIĞI
YÜKSEKÖĞRETİM	ÖN LİSANS EĞİTİMİ, LİSANS EĞİTİMİ VE LİSANSÜSTÜ EĞİTİM	Yükseköğretim Kurumları Birinci Öğretim	İDARİ VE MALİ İŞLER DAİRE BAŞKANLIĞI, BİLGİ İŞLEM DAİRE BAŞKANLIĞI, YAPI İŞLERİ VE TEKNİK DAİRE BAŞKANLIĞI, STRATEJİ GELİŞTİRME DAİRE BAŞKANLIĞI, MERAM TIP FAKÜLTESİ, DİŞ HEKİMLİĞİ FAKÜLTESİ, SAĞLIK BİLİMLERİ FAKÜLTESİ, SEYDİŞEHİR SAĞLIK BİLİMLERİ FAKÜLTESİ, HEMŞİRELİK FAKÜLTESİ, SEYDİŞEHİR SAĞLIK HİZMETLERİ MESLEK YÜKSEKOKULU, FEN FAKÜLTESİ, SEYDİŞEHİR AHMET CENGİZ MÜHENDİSLİK FAKÜLTESİ, MÜHENDİSLİK FAKÜLTESİ, HAVACILIK VE UZAY BİLİMLERİ FAKÜLTESİ, SEYDİŞEHİR MESLEK YÜKSEKOKULU, EREĞLİ KEMAL AKMAN MESLEK YÜKSEKOKULU, MERAM MESLEK YÜKSEKOKULU, AHMET KELEŞOĞLU EĞİTİM FAKÜLTESİ, EREĞLİ EĞİTİM FAKÜLTESİ, HUKUK FAKÜLTESİ, SİYASAL BİLGİLER FAKÜLTESİ, GÜZEL SANATLAR VE MİMARLIK FAKÜLTESİ, İLAHİYAT FAKÜLTESİ, TURİZM FAKÜLTESİ, SOSYAL VE BEŞERİ BİLİMLER FAKÜLTESİ, UYGULAMALI BİLİMLER FAKÜLTESİ, TÜRK MÜZİĞİ DEVLET KONSERVATUVARI, YABANCI DİLLER YÜKSEKOKULU, EREĞLİ ADALET MESLEK YÜKSEKOKULU, ADALET MESLEK YÜKSEKOKULU, Veterinerlik Fakültesi, Sağlık Hizmetleri Meslek Yüksekokulu, EREĞLİ ZİRAAT FAKÜLTESİ
		Yükseköğretim Kurumları İkinci Öğretim	İDARİ VE MALİ İŞLER DAİRE BAŞKANLIĞI, STRATEJİ GELİŞTİRME DAİRE BAŞKANLIĞI, SEYDİŞEHİR AHMET CENGİZ MÜHENDİSLİK FAKÜLTESİ, HAVACILIK VE UZAY BİLİMLERİ FAKÜLTESİ, SEYDİŞEHİR MESLEK YÜKSEKOKULU, MERAM MESLEK YÜKSEKOKULU, SOSYAL BİLİMLER ENSTİTÜSÜ, AHMET KELEŞOĞLU EĞİTİM FAKÜLTESİ, HUKUK FAKÜLTESİ, SİYASAL BİLGİLER FAKÜLTESİ, İLAHİYAT FAKÜLTESİ, TURİZM FAKÜLTESİ, SOSYAL VE BEŞERİ BİLİMLER FAKÜLTESİ, UYGULAMALI BİLİMLER FAKÜLTESİ, YABANCI DİLLER YÜKSEKOKULU, ADALET MESLEK YÜKSEKOKULU
		Yükseköğretim Kurumları Tezsiz Yüksek Lisans	İDARİ VE MALİ İŞLER DAİRE BAŞKANLIĞI, STRATEJİ GELİŞTİRME DAİRE BAŞKANLIĞI, FEN BİLİMLERİ ENSTİTÜSÜ, SOSYAL BİLİMLER ENSTİTÜSÜ, EĞİTİM BİLİMLERİ ENSTİTÜSÜ
	YÜKSEKÖĞRETİMDE ÖĞRENCİ YAŞAMI	Yükseköğretimde Beslenme Hizmetleri	SAĞLIK, KÜLTÜR VE SPOR DAİRE BAŞKANLIĞI
		Yükseköğretimde Kültür ve Spor Hizmetleri	SAĞLIK, KÜLTÜR VE SPOR DAİRE BAŞKANLIĞI
		Yükseköğretimde Öğrenci Yaşamına İlişkin Diğer Hizmetler	SAĞLIK, KÜLTÜR VE SPOR DAİRE BAŞKANLIĞI
	TEFTİŞ, DENETİM VE DANIŞMANLIK HİZMETLERİ	Hukuki Danışmanlık ve Muhakemat Hizmetleri	HUKUK MÜŞAVİRLİĞİ
YÖNETİM VE DESTEK PROGRAMI	ÜST YÖNETİM, İDARİ VE MALİ HİZMETLER	Bilgi Teknolojilerine Yönelik Faaliyetler	BİLGİ İŞLEM DAİRE BAŞKANLIĞI
		Genel Destek Hizmetleri	ÖZEL KALEM (GENEL SEKRETERLİK), İDARİ VE MALİ İŞLER DAİRE BAŞKANLIĞI, BİLGİ İŞLEM DAİRE BAŞKANLIĞI, YAPI İŞLERİ VE TEKNİK DAİRE BAŞKANLIĞI, STRATEJİ GELİŞTİRME DAİRE BAŞKANLIĞI, HUKUK MÜŞAVİRLİĞİ
		İnsan Kaynakları Yönetimine İlişkin Faaliyetler	PERSONEL DAİRE BAŞKANLIĞI
		İnşaat ve Yapı İşlerinin Yürütülmesi	YAPI İŞLERİ VE TEKNİK DAİRE BAŞKANLIĞI
		Özel Kalem Hizmetleri	ÖZEL KALEM (REKTÖRLÜK)
		Strateji Geliştirme ve Mali Hizmetler	STRATEJİ GELİŞTİRME DAİRE BAŞKANLIĞI
		Taşınmaz Mal Gelirleriyle Yürütülecek Hizmetler	İDARİ VE MALİ İŞLER DAİRE BAŞKANLIĞI, STRATEJİ GELİŞTİRME DAİRE BAŞKANLIĞI
		Yükseköğretimde Öğrencilere Yönelik İdari Hizmetler	SAĞLIK, KÜLTÜR VE SPOR DAİRE BAŞKANLIĞI, ÖĞRENCİ İŞLERİ DAİRE BAŞKANLIĞI

PERFORMANS GÖSTERGELERİNİN İZLENMESİNDEN SORUMLU BİRİMLER

İdare Adı:

NECMETTİN ERBAKAN ÜNİVERSİTESİ

PROGRAM	ALT PROGRAM	PERFORMANS GÖSTERGELERİ	SORUMLU BİRİM
ARAŞTIRMA, GELİŞTİRME VE YENİLİK	YÜKSEKÖĞRETİMDE BİLİMSEL ARAŞTIRMA VE GELİŞTİRME	Ar-ge'ye harcanan bütçenin toplam bütçeye oranı	ÖZEL KALEM (REKTÖRLÜK)
		BAP kapsamında desteklenen araştırma projeleri sayısı	ÖZEL KALEM (REKTÖRLÜK)
		Öğretim elemanı başına düşen ar-ge proje sayısı	ÖZEL KALEM (REKTÖRLÜK)
		Ulusal ve uluslararası kuruluşlar tarafından desteklenen ar-ge projesi sayısı	ÖZEL KALEM (REKTÖRLÜK)
		Uluslararası endekslerde yer alan bilimsel yayın sayısı	ÖZEL KALEM (REKTÖRLÜK)
HAYAT BOYU ÖĞRENME	YÜKSEKÖĞRETİM KURUMLARI SÜREKLİ EĞİTİM FAALİYETLERİ	Dezavantajlı gruplara yönelik sosyal entegrasyon ve kapsayıcılığa ilişkin yapılan faaliyet sayısı	ÖZEL KALEM (REKTÖRLÜK)
		Eğitim programlarına başvuran kişi sayısı	ÖZEL KALEM (REKTÖRLÜK)
		Mezunlara yönelik gerçekleştirilen faaliyet sayısı	SAĞLIK, KÜLTÜR VE SPOR DAİRE BAŞKANLIĞI
		Sürekli Eğitim Merkezi (SEM) ve Dil Merkezi (DİLMER) tarafından mesleki eğitime yönelik verilen sertifika sayısı	ÖZEL KALEM (REKTÖRLÜK)
		Tamamlanan sosyal sorumluluk projeleri sayısı	SAĞLIK, KÜLTÜR VE SPOR DAİRE BAŞKANLIĞI
TEDAVİ EDİCİ SAĞLIK	TEDAVİ HİZMETLERİ	Ameliyat sayısı	MERAM UYGULAMA VE ARAŞTIRMA HASTANESİ
		Üniversite hastaneleri nitelikli yatak oranı	MERAM UYGULAMA VE ARAŞTIRMA HASTANESİ
		Üniversite hastaneleri yatak doluluk oranı	MERAM UYGULAMA VE ARAŞTIRMA HASTANESİ
		Yatan hasta sayısı	MERAM UYGULAMA VE ARAŞTIRMA HASTANESİ
YÜKSEKÖĞRETİM	ÖĞRETİM ELEMANLARINA SAĞLANAN BURS VE DESTEKLER	SCI, SCI-Expanded, SSCI ve AHCI kapsamındaki dergilerde öğretim elemanı başına düşen yayın sayısı	ÖZEL KALEM (REKTÖRLÜK)
		Yükseköğretim Kurulu tarafından belirlenecek öncelikli alanlarda sağlanan burslardan yararlanan doktora öğrenci sayısı	ÖZEL KALEM (REKTÖRLÜK)
		Yükseköğretim Kurulu tarafından sağlanan yurt dışında yabancı dil yeterliliklerinin artırılmasına yönelik burslardan yararlanan sayısı	ÖZEL KALEM (REKTÖRLÜK)

PERFORMANS GÖSTERGELERİNİN İZLENMESİNDEN SORUMLU BİRİMLER

İdare Adı:

NECMETTİN ERBAKAN ÜNİVERSİTESİ

PROGRAM	ALT PROGRAM	PERFORMANS GÖSTERGELERİ	SORUMLU BİRİM
YÜKSEKÖĞRETİM	ÖN LİSANS EĞİTİMİ, LİSANS EĞİTİMİ VE LİSANSÜSTÜ EĞİTİM	Doktora eğitimini tamamlayanların sayısı	ÖĞRENCİ İŞLERİ DAİRE BAŞKANLIĞI
		Eğitim bilimleri kontenjan doluluk oranı	ÖĞRENCİ İŞLERİ DAİRE BAŞKANLIĞI
		Eğitimin program süresinde bitirilme oranı	ÖĞRENCİ İŞLERİ DAİRE BAŞKANLIĞI
		Fen bilimleri kontenjan doluluk oranı	ÖĞRENCİ İŞLERİ DAİRE BAŞKANLIĞI
		Kütüphanede bulunan basılı ve elektronik kaynak sayısı	KÜTÜPHANE VE DOKÜMANTASYON DAİRE BAŞKANLIĞI
		Kütüphanede bulunan öğrenci başına düşen basılı ve elektronik kaynak sayısı	KÜTÜPHANE VE DOKÜMANTASYON DAİRE BAŞKANLIĞI
		Kütüphaneden yararlanan kişi sayısı	KÜTÜPHANE VE DOKÜMANTASYON DAİRE BAŞKANLIĞI
		Lisansüstü öğrencilerin toplam öğrenciler içindeki payı	ÖĞRENCİ İŞLERİ DAİRE BAŞKANLIĞI
		Öğrenci başına düşen eğitim alanı	YAPI İŞLERİ VE TEKNİK DAİRE BAŞKANLIĞI
		Öğrenci başına düşen kapalı alan	YAPI İŞLERİ VE TEKNİK DAİRE BAŞKANLIĞI
		Öğrenci değişim programlarından yararlanan öğrencilerin oranı	ÖZEL KALEM (REKTÖRLÜK)
		Öğretim üyesi başına düşen öğrenci sayısı	ÖĞRENCİ İŞLERİ DAİRE BAŞKANLIĞI
		Sağlık bilimleri kontenjan doluluk oranı	ÖĞRENCİ İŞLERİ DAİRE BAŞKANLIĞI
		Sosyal bilimler kontenjan doluluk oranı	ÖĞRENCİ İŞLERİ DAİRE BAŞKANLIĞI
		Teknokent veya Teknoloji Transfer Ofisi (TTO) projelerine katılan öğrenci sayısı	ÖZEL KALEM (REKTÖRLÜK)
		Yabancı dilde eğitim veren program sayısı	ÖĞRENCİ İŞLERİ DAİRE BAŞKANLIĞI
		Yabancı uyruklu akademisyen sayısı	PERSONEL DAİRE BAŞKANLIĞI
		Yabancı uyruklu öğrenci sayısı	ÖĞRENCİ İŞLERİ DAİRE BAŞKANLIĞI
Yan dal ve çift ana dal programından mezun olanların toplam mezun sayısına oranı	ÖĞRENCİ İŞLERİ DAİRE BAŞKANLIĞI		

PERFORMANS GÖSTERGELERİNİN İZLENMESİNDEN SORUMLU BİRİMLER

İdare Adı:

NECMETTİN ERBAKAN ÜNİVERSİTESİ

PROGRAM	ALT PROGRAM	PERFORMANS GÖSTERGELERİ	SORUMLU BİRİM
YÜKSEKÖĞRETİM	YÜKSEKÖĞRETİMDE ÖĞRENCİ YAŞAMI	Beslenme hizmetlerinden yararlanan öğrenci sayısı	SAĞLIK, KÜLTÜR VE SPOR DAİRE BAŞKANLIĞI
		Öğrenci başına düşen sosyal donatı alanı	YAPI İŞLERİ VE TEKNİK DAİRE BAŞKANLIĞI
		Öğrenci kulüp ve topluluk sayısı	SAĞLIK, KÜLTÜR VE SPOR DAİRE BAŞKANLIĞI
		Sosyal, kültürel ve sportif faaliyet sayısı	SAĞLIK, KÜLTÜR VE SPOR DAİRE BAŞKANLIĞI
		Yükseköğretimde öğrenci başına beslenme harcaması	SAĞLIK, KÜLTÜR VE SPOR DAİRE BAŞKANLIĞI
		Yükseköğretimde öğrenci yaşamından memnuniyet oranı	SAĞLIK, KÜLTÜR VE SPOR DAİRE BAŞKANLIĞI