



NECMETTİN ERBAKAN ÜNİVERSİTESİ

2022 YILI

TÜRK MÜZİĞİ DEVLET KONSERVATUVARI

BİRİM FAALİYET RAPORU

İÇİNDEKİLER

BİRİM YÖNETİCİSİNİN SUNUŞU

İÇİNDEKİLER

I- GENEL BİLGİLER

- A- Misyon ve Vizyon
- B- Yetki, Görev ve Sorumluluklar
- C- Birime İlişkin Bilgiler
 - 1- Fiziksel Yapı
 - 2- Örgüt Yapısı
 - 3- Bilgi ve Teknolojik Kaynaklar
 - 4- İnsan Kaynakları
 - 5- Sunulan Hizmetler
 - 6- Yönetim ve İç Kontrol Sistemi
- D- Diğer Hususlar

II- FAALİYETLERE İLİŞKİN BİLGİLER

- A- Mali Bilgiler
 - 1- Bütçe Uygulama Sonuçları
- B- Performans Bilgileri
 - 1- Faaliyet ve Proje Bilgileri
 - 2- Performans Göstergeleri Gerçekleşme Tablosu

BİRİM YÖNETİCİSİNİN SUNUŞU

Necmettin Erbakan Üniversitesi Türk Müziği Devlet Konservatuvarı, 2011 yılında “Devlet Konservatuvarı” adı altında kurulmuş, yüklendiği misyon, vizyonu ve kuruluş amaçları doğrultusunda 2016-2017 Eğitim-Öğretim yılında adı değiştirilerek “Türk Müziği Devlet Konservatuvarı”na dönüştürülmüştür.

“Türk Müziği Devlet Konservatuvarı”nın Mevcut akademik yapısının, misyon ve vizyonuna uygun şekilde Türk Müziği Devlet Konservatuvarı’na göre yapılandırılması çalışmaları doğrultusunda Çalgı Eğitimi ve Ses Eğitimi bölümleri açılmış ve bu bölümler altında lisans düzeyinde eğitim-öğretime başlanmıştır.

2020 yılında Müdürlüğümüzün talebi, ilgili kurulların uygun görüşleri ve YÖK Eğitim-Öğretim Dairesi Başkanlığı kararıyla NEÜ Sosyal Bilimler Enstitüsü bünyesinde Türk Müziği Anabilim dalı kurulmuş ve Anabilim dalı altında Tezli ve II. Öğretim Tezsiz Yüksek Lisans ve doktora Programları açılmış, 2022-2023 Eğitim Öğretim Yılı Güz Dönemi itibariyle, Türk Müziği Anabilim Dalı Tezli yüksek lisans Programına 23 ve Türk Müziği Anabilim Dalı II. Öğretim Tezsiz Yüksek Lisans programına 100 öğrenci, Türk Müziği Doktora Programına 9 öğrenci alınmıştır.

Konservatuvarımız bünyesinde Türk Müziği alanına uygun olarak lisansüstü programlar yanında lisans düzeyinde bölüm ve/veya programların açılması, dolayısıyla 2021-2022 Eğitim Öğretim yılı Güz Yarıyılı itibariyle lisans düzeyinde Eğitim-Öğretim faaliyetlerine başlanmış Çalgı Eğitimi Bölümüne 13, Ses Eğitimi Bölümüne 8 olmak üzere toplam 21, 2022-2023 Eğitim Öğretim yılında ise Çalgı Eğitimi Bölümüne 12, Ses Eğitimi Bölümüne ise 12 olmak üzere toplam 24 ve toplam öğrencinin programlara kayıtları yapılmıştır.

2022 yılında Konservatuvarımız, kadrosunda da alımlar gerçekleşmiştir. Bu bağlamda Ses Eğitimi Bölümü Ses Eğitimi Ana Sanat Dalına 1 Öğretim Görevlisi alımı gerçekleşmiş, Çalgı Eğitiminde bir öğretim görevlisi Öğretim Üyeliğine yükselmiş böylece Konservatuvarımızın kadrosu, 1 Profesör, 3 Dr. Öğr. Ü. ve 3 Öğretim Görevlisi olmak üzere toplamda 7 akademik personel sayısına ulaşmıştır. Ayrıca kadrosu Ahmet Keleşoğlu Eğitim Fakültesi Güzel Sanatlar Eğitimi Bölümü Müzik Eğitimi Anabilim Dalı’nda bulunan kanun icracısı 1 Araştırma Görevlisi de Müdürlüğümüz ve ilgilinin talebi, Rektörlüğümüzün tensipleriyle Konservatuvarımızda görevlendirilmiştir. Türk Müziği alanında nitelikli kadroların oluşturulması ve konservatuvar için fiziki şartların geliştirilmesi çalışmalarına da devam edilmektedir.

Konservatuvarımız bünyesinde Konservatuvar Kurulu ve Bilim Kurulu teşekkül ettirilmiş ve mutabakat zamanlarında kurul toplantıları gerçekleştirilmiştir.

Prof. Dr. Mehmet GÖNÜL
Konservatuvar Müdürü

I- GENEL BİLGİLER

A. Misyon ve Vizyon

Misyon

Necmettin Erbakan Üniversitesi Türk Müziği Devlet Konservatuvarı, M.Ö. 7000'li yıllardan itibaren, insanlık tarihi açısından önemli medeniyetlere sahne olmuş, oldukça zengin bir kültürün izlerini bağrında taşıyan, Selçuklu Devleti'ne 200 yıla yakın bir süre Başkentlik yapan, Mevlana Celâleddin-i Rûmî gibi yetiştirdiği âlimler ile gönülleri fetheden, Türk tarihinin en eski ve kıymetli eserlerini sinesinde barındıran, ayrıca bir gönül diyarı olan Konya Şehrinde bulunmaktadır.

Konservatuvarımız, Türk mûsikîsi âsârı ve külliyyatının oluşumu, gelişimi ve icrası sürecinde önde gelen şehirlerden olan Konya'nın, tarihi derinliğe sahip kültür sanat zenginliğini ve genelde yurdumuzun, özelde yöremizin mûsikî birikimini ve özelliklerinin araştırılıp geliştirilmesi hedefleri ile kurulmuş olup, Türk mûsikîsi alanında yetkin akademisyenler ve sanatkarlar yetiştirilmesini, yapılacak nitelikli etkinlikler ile Türk kültür ve sanatının ulusal ve uluslar arası düzeyde en iyi şekilde temsil edilmesini, Türk mûsikîsi kültürü ve evrensel kültürleri, sanatın psikolojik, sosyolojik ve felsefi boyutlarını değerlendirebilen bireyler yetiştirilmesini kendisine misyon edinmiştir.

Vizyon

Yetiştireceği ulusal ve uluslararası standartlarda sanat – bilim insanları ve gerçekleştireceği bilime ve sanata katkı sağlayıcı etkinlik ve yayınlarla ülkemizin ve dünyanın en saygın mesleki müzik eğitimi veren kuruluşları arasında yer alan, çağdaş eğitim ilkelerini gözeten, toplumsal sorumluluk bilinciyle nitelikli eğitim-öğretim veren, ulusal ve uluslararası düzeyde tanınan ve kabul edilen, akademik, fiziki ve idâri yeterliliklerini kazanmış, Türk mûsikîsinin geliştirilmesini ve güçlenmesini sağlayabilen bir konservatuar olmak, en önemli vizyonudur.

Ayrıca Konservatuvarımız, Devletimizin engin tarihi ve ecdadımızın, ulaştığı yüksek sanat mertebesi ile tecrübe edilmiş birikimlerini ve kazanımlarını, tarihte olduğu gibi toplumun bütün katmanlarına aktarmayı ve mûsikîyi, tüketilen değil yaşanan bir unsur olarak evlerden-câmilere kadar her mahfilde dini ve sosyal hayatın tezyin edilmesinde öncelenen bir sanat anlayışı ve bilinciyle yurt sathında yaygınlaştırmayı da vizyon edinmiştir.

B. Yetki, Görev ve Sorumluluklar

Türk Müziği Devlet Konservatuvarı eğitim öğretim aşamasında;

Harcama Yetkilisi: Müdür Prof. Dr. Mehmet GÖNÜL

Gerçekleştirme Görevlisi: Konservatuvar Sekreteri Ömer BARDAKCI

C. Birime İlişkin Bilgiler

1- Fiziki Yapı

Türk Müziği Devlet Konservatuvarı, “Ahmet Keleşoğlu Eğitim Fakültesi AKEF B-3 Bloкта; 426 (A-Konservatuvar Müdürlüğü, B-İdari Birim Çalışma Odası C-Özel Kalem) 425 (Müdür Yardımcısı), 419 (Sekreterlik), 318-330-216-243-420 (Öğretim Görevlisi) numaralı odalarda hizmet vermektedir. Hızla büyüyüp gelişmekte ve genişlemekte olan Konservatuvarımız için program ve hedeflerine uygun nitelikli kalıcı bir mekâna acilen ihtiyaç duyulmaktadır.

1.3- Hizmet Alanları

1.3.1. Akademik Personel Hizmet Alanları

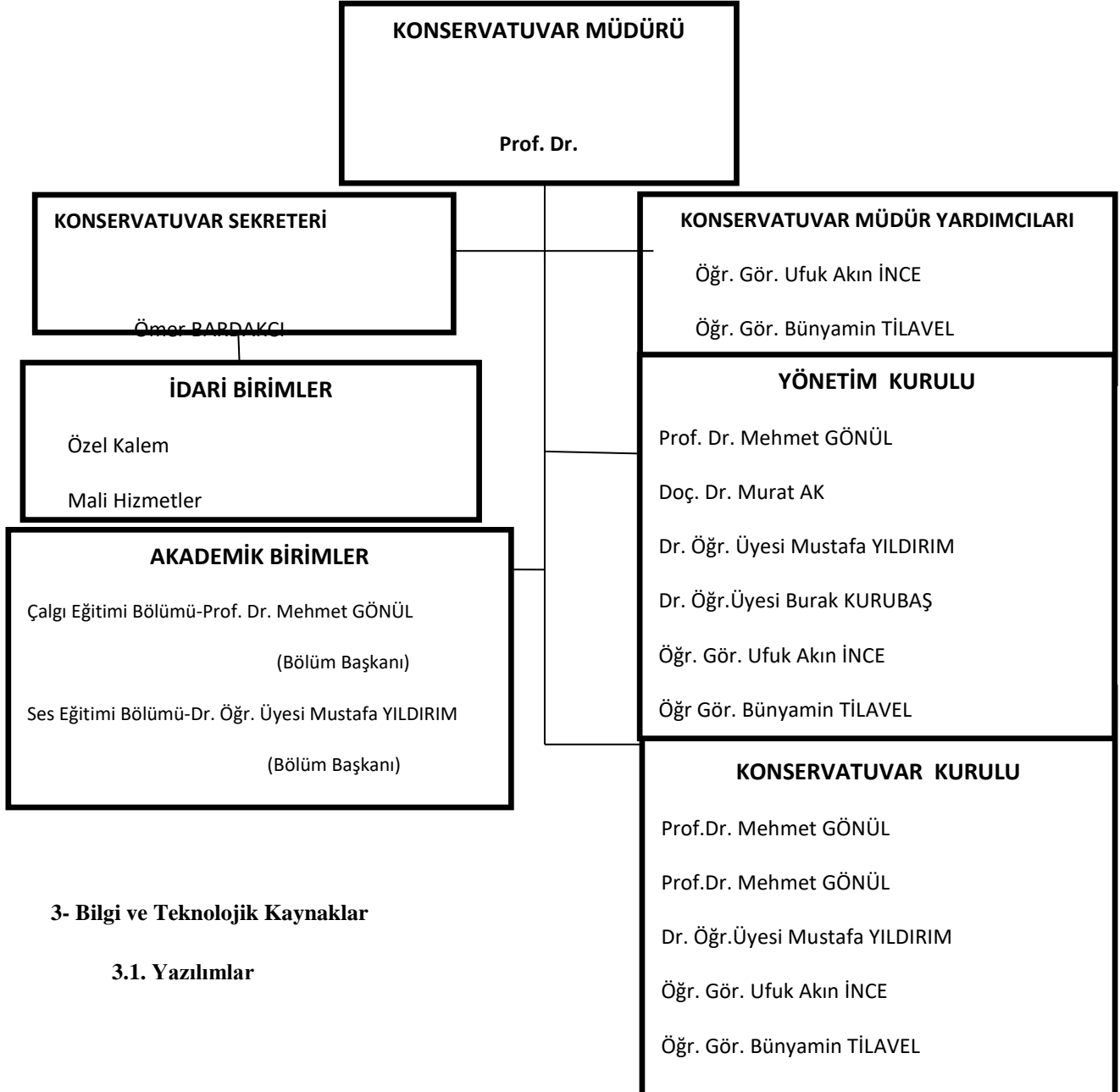
| | Sayısı (Adet) | Alanı (m2) | Kullanan Sayısı (Kişi) |
|-------------------------|---------------|------------|------------------------|
| Müdür Odası | 1 (No: 426) | 24 | 1 |
| Öğretim Üyesi Odası | 1 (No: 318) | 26 | 1 |
| Müdür Yrd. Odası | 1 (No: 425) | 16 | 1 |
| Öğretim Görevlisi Odası | 1 (No: 216) | 16 | 2 |
| Öğretim Görevlisi Odası | 1 (No: 330) | 16 | 1 |
| Öğretim Görevlisi Odası | 1 (NO: 243) | 16 | 2 |
| Öğretim Görevlisi Odası | 1 (NO: 420) | 16 | 1 |
| Toplam | 7 | 130 | 9 |

1.3.2. İdari Personel Hizmet Alanları

| | Sayısı (Adet) | Alanı (m2) | Kullanan Sayısı |
|---------------|------------------|------------|-----------------|
| Sekreter | 1 | 16 | 1 |
| Çalışma Odası | 2 | 36 | 3 |
| Toplam | 3 | 52 | 4 |

2- Örgüt Yapısı

Konservatuvar Yönetimi; Müdür, Müdür yardımcıları ve Konservatuvar Sekreterinden oluşmaktadır. Yönetim Kurulu, Konservatuvar Kurulu ve Bölüm Kurulları teşekkül ettirilmiş, 2547 sayılı YÖK kanunu, Üniversitelerde Akademik Teşkilat Yönetmeliği ve ilgili diğer kanun ve yönetmelikler çerçevesinde görev ifa etmektedir.



3- Bilgi ve Teknolojik Kaynaklar

3.1. Yazılımlar

3.2. Bilgisayarlar

Masaüstü Bilgisayar Sayısı: 11 Adet
Taşınabilir Bilgisayar Sayısı: 1 Adet

3.3. Diğer Bilgi ve Teknolojik Kaynaklar

| Cinsi | İdari Amaçlı (Adet) | Eğitim Amaçlı (Adet) | Araştırma Amaçlı (Adet) |
|------------------------|---------------------|----------------------|-------------------------|
| Projeksiyon | | | |
| Slayt makinesi | | | |
| Tepegöz | | | |
| Episkop | | | |
| Barkot Okuyucu | | | |
| Baskı makinesi | | | |
| Fotokopi makinesi | 1 | | |
| Faks | | | |
| Fotoğraf makinesi | | | |
| Kameralar | | | |
| Televizyonlar | | | |
| Tarayıcılar | 1 | | |
| Müzik Setleri | | | |
| Mikroskoplar | | | |
| DVD ler | | | |
| Yazıcı | 5 | | |
| Yangın Söndürme Cihazı | | | |
| Klima | | | |
| Telefon Sayısı | 11 | | |

4- İnsan Kaynakları

(Biriminin faaliyet dönemi sonunda mevcut insan kaynakları, istihdam şekli, hizmet sınıfları, kadro unvanları, bilgilerine yer verilir.)

4.1- Akademik Personel

| Akademik Personel | | | | | |
|-------------------------------------|---------------------------------|-----|--------|----------------------------------|--------------|
| | Kadroların Doluluk Oranına Göre | | | Kadroların İstihdam Şekline Göre | |
| | Dolu | Boş | Toplam | Tam Zamanlı | Yarı Zamanlı |
| Profesör | 1 | | 1 | X | |
| Doçent | | | | | |
| Dr.Öğr.Üyesi | 2 | | 2 | X | |
| Öğretim Görevlisi | 4 | | 4 | X | |
| Okutman | | | | | |
| Çevirici | | | | | |
| Eğitim- Öğretim Planlamacısı | | | | | |
| Araştırma Görevlisi (Görevlendirme) | 1 | | 1 | X | |
| Uzman | | | | | |

4.2. Akademik Personelin Yaş İtibariyle Dağılımı

| Akademik Personelin Yaş İtibariyle Dağılımı | | | | | | |
|---|-----------|-----------|-----------|-----------|-----------|-----------|
| | 21-25 Yaş | 26-30 Yaş | 31-35 Yaş | 36-40 Yaş | 41-50 Yaş | 51- Üzeri |
| Kişi Sayısı | | 2 | 3 | | 2 | |
| Yüzde | | %20 | %30 | | %20 | |

4.3. İdari Personel

| İdari Personel (Kadroların Doluluk Oranına Göre) | | | |
|--|----------|-----|----------|
| | Dolu | Boş | Toplam |
| Genel İdari Hizmetler | 3 | | 3 |
| Sağlık Hizmetleri Sınıfı | | | |
| Teknik Hizmetleri Sınıfı | | | |
| Eğitim ve Öğretim Hizmetleri sınıfı | | | |
| Avukatlık Hizmetleri Sınıfı. | | | |
| Din Hizmetleri Sınıfı | | | |
| Yardımcı Hizmetli | 1 | | 1 |
| Toplam | 4 | | 4 |

4.4. İdari Personelin Eğitim Durumu

| İdari Personelin Eğitim Durumu | | | | | |
|--------------------------------|------------|------|-----------|--------|---------------|
| | İlköğretim | Lise | Ön Lisans | Lisans | Y.L. ve Dokt. |
| Kişi Sayısı | | 1 | | 3 | 1 |
| Yüzde | | %20 | | % 60 | % 20 |

4.5. İdari Personelin Hizmet Süreleri

| İdari Personelin Hizmet Süresi | | | | | | |
|--------------------------------|-----------|-----------|------------|-------------|-------------|------------|
| | 1 – 3 Yıl | 4 – 6 Yıl | 7 – 10 Yıl | 11 – 15 Yıl | 16 – 20 Yıl | 21 - Üzeri |
| Kişi Sayısı | 3 | 1 | | 1 | | |
| Yüzde | %60 | %20 | | %20 | | |

4.6. İdari Personelin Yaş İtibariyle Dağılımı

| Yaş Dağılımı | | | | | | |
|--------------|-----------|-----------|-----------|-----------|-----------|-----------|
| | 21-25 Yaş | 26-30 Yaş | 31-35 Yaş | 36-40 Yaş | 41-50 Yaş | 51- Üzeri |
| Kişi Sayısı | 1 | 1 | 2 | | 1 | |
| Yüzde | %20 | %20 | %40 | | %20 | |

5- Sunulan Hizmetler

Konservatuvarımız, Üniversite Rektörlüğünün verdiği görevleri ve kurumsal yapı gereği yüklediği Akademik ve Sanatsal etkinlikleri yerine getirir.

5.1. Eğitim Hizmetleri

5.1.1.- Öğrenci Sayıları

2021-2022 Eğitim-Öğretim Yılı Güz Yarıyılı itibariyle lisans düzeyinde Eğitim Öğretim faaliyetlerine başlanmış toplam 43 öğrenci Konservatuvarımız lisans programlarına kaydolmuştur.

5.1.2.- Öğrenci Kontenjanları

(Öğrenci alım dönemlerinde ilan edilen kontenjanlar)

| BİRİMLER | ÖRGÜN | | | | II. ÖĞRETİM | | | | TOPLAM |
|---------------------------|----------|--------|---------------|---------|-------------|--------|----------------------|---------|------------|
| | ÖNLİSANS | LİSANS | YÜKSEK LİSANS | DOKTORA | ÖNLİSANS | LİSANS | TEZSİZ YÜKSEK LİSANS | DOKTORA | |
| Çalgı Eğitimi Bölümü | | 20 | | | | | | | 20 |
| Ses Eğitimi Bölümü | | 20 | | | | | | | 20 |
| Sosyal Bilimler Enstitüsü | | | 15 | 5 | | | 50 | | 70 |
| GENEL TOPLAM | | | | | | | | | 110 |

5.1.3.- Yüksek Lisans ve Doktora Programları

| Enstitülerdeki Öğrencilerin Yüksek Lisans (Tezli/ Tezsiz) ve Doktora Programlarına Dağılımı | | | | | |
|---|-------------|----------------------------|---------------|----------------------|------------|
| Birim Adı | Programı | Yüksek Lisans Yapan Sayısı | | Doktora Yapan Sayısı | Toplam |
| | | Tezli | II. Ö. Tezsiz | | |
| Sosyal Bilimler Enstitüsü | Türk Müziği | 23 | 110 | 9 | 142 |
| Toplam | | 23 | 110 | 9 | 142 |

5.3. İdari Hizmetler

Konservatuvarımız Bünyesinde Yazı İşleri Birimi, Mâli Hizmetler Birimi ve Öğrenci İşleri Birimi oluşturulmuş ve görevlendirmeler yapılmıştır.

5.4. Diğer Hizmetler

TRT, Kültür ve Turizm İl Müdürlüğü, Konya Büyükşehir Belediyesi, Selçuklu Belediyesi gibi kamu kurum ve kuruluşlarda, yerel ve ulusal ölçekte juri, sanatçı ve akademisyen olarak katılımlar gerçekleştirilmiştir.

6- Yönetim ve İç Kontrol Sistemi

Bütçemizdeki yapılan harcamalar; Harcama yetkilisi olan Konservatuvar Müdürünün bütçe ilke ve esaslarına, kanun, tüzük ve yönetmelikler ile diğer mevzuata uygun, ödeneklerin etkili, ekonomik ve verimli kullanılmasına ihtimam göstererek harcama talimatı vermesiyle gerçekleştirilmektedir.

Giderlerin gerçekleştirilmesi, işin yaptırılması, mal ve hizmetin alınması, teslim almaya ilişkin işlemlerin yapılması, belgelendirilmesi ve ödeme için gerekli belgelerin hazırlanması görevleri Gerçekleştirme Görevlisi olan Konservatuvar Sekreteri tarafından yürütülmektedir.

D- Diğer Hususlar

Konservatuvarımızın gerçekleştirmeyi planladığı konser, resital vb. programların gereğince icrasını temin için Ahmet Keleşoğlu İlahiyat Fakültesi Nezahat Keleşoğlu Konferans Salonunun sahnesinin yeterli yapı ve donanıma sahip olmadığı tespit olunmuş, Müdürlüğümüzün talep ve teklifleri ile gerekli planlamalar yapılmış, Rektörlüğümüzün olurları ile Rektörlüğümüzün ilgili birimleri ve İlahiyat Fakültesinin destek ve işbirliğiyle salonun bakım ve tefriş işlemleri yapılarak salon, konser, resital, vb. sanat etkinliklerinin de icra edilebileceği şekilde çok amaçlı hale dönüştürülmüştür. Fuaye alanlarının teşrifi tamamlanmıştır. Salonun teknik ekipman ihtiyaçlarının temini ve sanatçı odalarının teşrifi için Rektörlüğümüzün ilgili birimleriyle çalışmalar devam etmektedir.

Konservatuvarımız Uluslararası bir akademik birim olma noktasında çalışmalarını da sürdürmektedir. Bu doğrultuda dünya sathında ilgili sanat kurum ve kuruluşları ile gerçekleştirilecek ortak projeler 2022 ve sonrası için planlanmıştır. Ayrıca akademik mecralarda Erasmus program ortaklıkları, ortak sanat etkinlikleri, paydaş akademik birimler ile festivaller de gerçekleştirme çalışmalarına devam edilmektedir.

II- FAALİYETLERE İLİŞKİN BİLGİLER

A- Mali Bilgiler

1- Bütçe Uygulama Sonuçları

1.1-Bütçe Giderleri

| | 2020 ÖDENEK TOPLAMI | 2020 HARCAMA TOPLAMI | GERÇEKLEŞME ORANI |
|---|---------------------------|-------------------------|----------------------|
| | TL | TL | % |
| BÜTÇE GİDERLERİ TOPLAMI | 2.213.238 | 2.213.328 | |
| 01. PERSONEL GİDERLERİ | 1.939,943 | 1.939,943 | 100 |
| 02. SOSYAL GÜVENLİK KURUMLARINA DEVLET PRİMİ GİDERLERİ | 243,295 | 243,295 | 100 |
| 03. MAL VE HİZMET ALIM GİDERLERİ | 30.000 | 30.000 | 100 |
| 05. CARİ TRANSFERLER | - | - | - |
| 06. SERMAYE GİDERLERİ | - | - | - |

Bütçe tertiplerinden yapılan harcamalarla personelimizin maaş ve sosyal güvenlik ödemelerinin yanı sıra Konservatuvar bünyesinde gelecekte de kullanılacak malzeme ve materyallerin temini yoluna gidilmiştir.

B- Performans Bilgileri

1. Faaliyet ve Proje Bilgileri

1.1. Faaliyet Bilgileri

Aşağıdaki tabloda verilen faaliyetlere ilişkin bilgiler Konservatuvarımız ve/veya Konservatuvar kadrosunda bulunan öğretim üyesi/elemanları tarafından gerçekleştirilmiştir.

| FAALİYET TÜRÜ | SAYISI |
|---|--------|
| Sempozyum ve Kongre | |
| Konferans | |
| Panel | |
| Seminer | |
| Açık Oturum | |
| Söyleşi | |
| Tiyatro | |
| Konser (Konservatuvar İcra Heyetince gerçekleştirilen) | 12 |
| Konser (Konservatuvar akademik kadrosunca gerçekleştirilen) | 90 |
| Sergi | |
| Turnuva | |
| Teknik Gezi | |
| Eğitim Semineri | |
| Workshop | |
| Jüri (Yarışma) | |
| Akademik Yayınlar | 11 |
| Toplam | 113 |

Yayınlarla İlgili Faaliyet Bilgileri

Konservatuvar Öğretim Üyesi ve Elemanları tarafından İndekslere Giren Hakemli Dergilerde ve kitaplarda Yapılan Yayınlar

| YAYIN TÜRÜ | SAYISI |
|--|--------|
| Uluslararası SCI, SSCI, AHCI, SCI-Expanded kapsamına giren dergilerde yapılan yayın sayısı | |
| Uluslararası hakemli diğer dergilerde yapılan yayın sayısı | 5 |
| Ulusal hakemli dergilerde yapılan yayın sayısı | |
| Uluslararası bilimsel toplantılarda sunulan bildiri sayısı | 1 |
| Ulusal bilimsel toplantılarda sunulan bildiri sayısı | |
| Kitap sayısı | 1 |
| Kitap Bölümü | 1 |
| Uluslararası Kitap Editörlüğü | 3 |
| Toplam | 11 |

İÇ KONTROL GÜVENCE BEYANI

Harcama yetkilisi olarak yetkim dahilinde;

Bu raporda yer alan bilgilerin güvenilir, tam ve doğru olduğunu beyan ederim.

Bu raporda açıklanan faaliyetler için idare bütçesinden harcama birimimize tahsis edilmiş kaynakların etkili, ekonomik ve verimli bir şekilde kullanıldığını, görev ve yetki alanım çerçevesinde iç kontrol sisteminin idari ve mali kararlar ile bunlara ilişkin işlemlerin yasallık ve düzenliliği hususunda yeterli güvenceyi sağladığımı ve harcama birimimizde süreç kontrolünün etkin olarak uygulandığını bildiririm.

Bu güvence, harcama yetkilisi olarak sahip olduğum bilgi ve değerlendirmeler, iç kontroller, iç denetçi raporları ile Sayıştay raporları gibi bilgim dahilindeki hususlara dayanmaktadır.

Burada raporlanmayan, idarenin menfaatlerine zarar veren herhangi bir husus hakkında bilgim olmadığını beyan ederim.

Prof. Dr. Mehmet GÖNÜL
Müdür