



**NECMETTİN ERBAKAN
ÜNİVERSİTESİ**

2019 YILI

FEN BİLİMLERİ ENSTİTÜSÜ

**BİRİM
FAALİYET RAPORU
2019**

İÇİNDEKİLER

BİRİM YÖNETİCİSİNİN SUNUŞU

İÇİNDEKİLER

I- GENEL BİLGİLER

A- Misyon ve Vizyon

B- Yetki, Görev ve Sorumluluklar

C- Birime İlişkin Bilgiler

1- Fiziksel Yapı

2- Örgüt Yapısı

3- Bilgi ve Teknolojik Kaynaklar

4- İnsan Kaynakları

5- Sunulan Hizmetler

6- Yönetim ve İç Kontrol Sistemi

D- Diğer Hususlar

II- FAALİYETLERE İLİŞKİN BİLGİLER

A- Mali Bilgiler

1- Bütçe Uygulama Sonuçları

B- Performans Bilgileri

1- Faaliyet ve Proje Bilgileri

2- Performans Göstergeleri Gerçekleşme Tablosu

BİRİM YÖNETİCİSİNİN SUNUŞU

Fen Bilimleri Enstitüsü, Konya Üniversitesi'nin 21.07.2010 tarih ve 27648 sayılı Resmi Gazetede yayımlanan 6005 sayılı kanun ile kurulan Mühendislik ve Mimarlık Fakültesi, Fen Fakültesi, Uzay ve Havacılık Fakültesi'nin ilgili Anabilim Dallarında Lisansüstü düzeyde eğitim vermek, bilimsel araştırma ve uygulama yaptırmak amacıyla faaliyete geçmiştir. 11.04.2012 tarih ve 28261 sayılı Resmi Gazetede yayımlanan 6287 sayılı Kanun ile Konya Üniversitesi'nin isminin Necmettin Erbakan Üniversitesi olarak değiştirilmesinden dolayı, Enstitümüz Necmettin Erbakan Üniversitesi bünyesinde faaliyetine devam etmektedir.

Enstitümüz bünyesinde Çevre Mühendisliği, Kimya, Gıda Mühendisliği, Harita Mühendisliği, Moleküler Biyoloji ve Genetik, Enerji Sistemleri Mühendisliği, Makine Mühendisliği, Endüstri Mühendisliği, Mimarlık, Matematik, Elektrik-Elektronik Mühendisliği, Şehir ve Bölge Planlama, Nanobilim ve Nanomühendislik (Disiplinler arası), İstatistik, İnşaat Mühendisliği, Mekatronik Mühendisliği (Disiplinler arası), Biyoteknoloji (Disiplinler arası), Metalurji ve Malzeme Mühendisliği, Biyomedikal Mühendisliği, Adli Bilişim Mühendisliği, Bilgisayar Mühendisliği ve Uçak Mühendisliği Anabilim Dalları mevcuttur.

Bunlar;

1. Doktora Programı;

Çevre Mühendisliği, Kimya, Gıda Mühendisliği, Harita Mühendisliği, Makine Mühendisliği, Matematik, Mimarlık, Şehir ve Bölge Planlama, Mekatronik Mühendisliği, Biyoteknoloji Anabilim Dalları.

2. Tezli Yüksek Lisans Programı;

Çevre Mühendisliği, Kimya, Gıda Mühendisliği, Harita Mühendisliği, Moleküler Biyoloji ve Genetik, Enerji Sistemleri Mühendisliği, Makine Mühendisliği, Endüstri Mühendisliği, Mimarlık, Matematik, Elektrik-Elektronik Mühendisliği, Şehir ve Bölge Planlama, Nanobilim ve Nanomühendislik (Disiplinler arası), İstatistik ve İnşaat Mühendisliği, Mekatronik Mühendisliği (Disiplinler arası), Biyoteknoloji (Disiplinler arası), Metalurji ve Malzeme Mühendisliği, Biyomedikal Mühendisliği, Adli Bilişim Mühendisliği, Bilgisayar Mühendisliği ve Uçak Mühendisliği Anabilim Dalları.

3. II. Öğretim Tezsiz Yüksek Lisans Programı;

Gıda Mühendisliği, Harita Mühendisliği, Enerji Sistemleri Mühendisliği, Makine Mühendisliği, Endüstri Mühendisliği, Elektrik-Elektronik Mühendisliği, İnşaat Mühendisliği Anabilim Dallarında aktif haldedir.

2019-2020 Eğitim-Öğretim yılında da Anabilim Dallarında Tezli Yüksek Lisans, Doktora ve 2. Öğretim Tezsiz Yüksek Lisans Programlarının açılması hedeflenmektedir.

Enstitümüz gelecek yıllarda, Üniversitemizin belirlediği stratejik hedefler doğrultusunda, Lisansüstü eğitim-öğretim yapısının ve sürecinin, bilimsel araştırmaların, kurumsal kimliğin, ulusal ve uluslararası işbirliklerinin geliştirilmesini amaçlamaktadır. Bu amaçlara ulaşmak için Enstitümüz, anabilim dallarında verilmekte olan lisansüstü derslerin ve içeriklerinin

bilimsel arařtırmalara temel teřkil edecek kalitede olmasının saęlanması ve s¼rekli olarak g¼ncellenmesi, lisans¼st¼ derslere ait ¼l¼me ve deęerlendirme y¼ntemlerinin g¼zden ge¼irilmesi ve iyileřtirilmesi, disiplinlerarası lisans¼st¼ program sayısının artırılması, lisans¼st¼ eęitimde uluslararası iřbirliklerinin saęlanması, yapılan tezlerin sayısının ve nitelięinin artırılması, tezlerin yayına d¼n¼řme oranının y¼kseltilmesi, T¼B¼TAK, DPT, SAN-TEZ proje bařvurularının teřvik edilmesi, bařarılı lisans ¼ęrencilerinin Enstit¼m¼z¼ tercih etmelerinin saęlanması, lisans¼st¼ tezlerde ulusal destek kullanımının teřvik edilmesi, uluslararası deęiřim programlarından yararlanması konusunda hem ¼ęretim ¼yelerinin hem de ¼ęrencilerin teřvik edilmesi, uluslararası deęiřim programları ile yurtdiřından lisans¼st¼ ¼ęrenci kabul¼n¼n saęlanması ile ilgili ¼alıřmalarını s¼rd¼recektir.

Kurum misyon ve vizyonunda yer alan uluslararasılařma noktasında her yıl ilerleme kaydedilmektedir. 2018-2019 Eęitim-¼ęretim yılında Endonezya, Tunus, Sudan, Gabon, Benin, Irak ve Cezayir gibi ¼lkelerden gelen yabancı uyruklu ¼ęrencilerimiz bulunmaktadır.

ERASMUS Koordinat¼rl¼ę¼n¼n “Erasmus+ ¼ęrenim Hareketlilięi” ile “Erasmus+ Unikap Staj Konsorsiyum Hareketlilięi” kapsamında Enstit¼m¼zden ¼ęrencilerimize ¼ęrenim g¼rmek ve kendi ¼alıřma alanlarında uygulamalı olarak g¼n¼ll¼l¼k stajı yapmak ¼zere Portekiz, İřpanya, Almanya, İngiltere, Letonya, Polonya, Avusturya ve Macaristan gibi ¼lkelerde yabancı kurumlarla iřbirlięi imk¼nları saęlanmıřtır.

Mevlana Deęiřim Programı kapsamında bazı ¼ęrencilerimiz bir d¼nem s¼reyle burslu olarak ¼ęrenim g¼rmek ¼zere Uluslararası Malezya İřlam ¼niversitesine g¼nderilmiř ve ¼ęrenciler ¼ęrenimlerini bařarılı bir řekilde tamamlamıřlardır.

T¼B¼TAK Projesi kapsamında bazı Y¼ksek Lisans Programı ¼ęrencilerimiz, uluslararası kongreye katılmak i¼in Macaristan’a g¼nderilmiřtir.

BAP Projesi kapsamında bazı Y¼ksek Lisans Programı ¼ęrencilerimiz Uluslararası Kongrede bildiri sunmak ve giderlerinin BAP Koordinat¼rl¼ę¼ tarafından karřılanmak ¼zere Macaristan, İřpanya ve Fransa’ya g¼nderilmiřtir.

Birimimizin mevcut uygulamalarını geliřtirmek ve İ¼ Deęerlendirme Raporunu hazırlamak i¼in bir Kalite Kurulu oluřturulmuřtur. Komisyon hem akademik hem de idari anlamda en ¼st d¼zeydeki temsilcilerden oluřturulmuřtur. Bu komisyon ¼n¼m¼zdeki s¼re¼te birimdeki t¼m iř ve iřlemlerin belirli bir kalite standardında hazırlanmasını saęlamayı ama¼lamaktadır.

¼niversite b¼nyesinde Fen ve M¼hendislik alanlarında bir derginin olmadıęı fark edilmiř, bu kapsamda Fen ve M¼hendislik Bilimleri Dergisi oluřturulmasına karar verilmiřtir. Gerekli iřlemler bařlatılarak Dergi Park’a bařvuru yapılmıřtır. Dergimiz, Necmettin Erbakan ¼niversitesi Fen ve M¼hendislik Bilimleri Dergisi adıyla yayın almaya bařlamıřtır. 2019 yılı itibariyle de ilk 2 sayısı yayınlanmıřtır. Yıl i¼inde 2 sayı basılması planlanan derginin, ileriki yıllarda TR dizine, akabinde uluslararası indekslere girmesi hedeflerimiz arasındadır.

Prof. Dr. S¼leyman Savař DURDURAN
Enstit¼ M¼d¼r¼

I- GENEL BİLGİLER

A. Misyon ve Vizyon

Misyon

Çağdaş bilim ve teknolojik gelişmeleri izleyen, araştırma ve inovasyon ruhunu benimsemiş, mesleklerinde uzmanlaşmış, ulusal ve uluslararası rekabete açık, çevreye ve etik değerlere saygılı, yetkinliklerini toplum ve insanlık yararına kullanabilecek, yaşam boyu öğrenmeyi kendisine ilke edinmiş, alanında akademik olarak donanımlı bireyler yetiştirmektir. Bu amaçla Enstitü;

Lisansüstü eğitim-öğretimde sürekli kalite iyileştirme süreçlerini teşvik etmek ve lisansüstü eğitim-öğretim politikalarının geliştirilmesine katkıda bulunmak,

Üniversite-kamu-sanayi işbirliğini en üst düzeyde teşvik etmek ve disiplinler arası araştırmaların geliştirilmesine imkân sağlayacak düzenlemeler yapmakla kendini yükümlü kılar.

Fen Bilimlerinin çeşitli alanlarında lisansüstü öğrenim gören öğrencilerin mesleki ve akademik gelişimlerini en etkin şekilde sürdürmelerini sağlamaktır.

Vizyon;

Ulusal ve uluslararası düzeyde üstün nitelikli, inovasyon ve girişimcilik anlayışı kazanmış, alanında uzmanlaşmış araştırmacı ve akademisyenler yetiştiren, toplumsal ihtiyaçlara, bilim ve teknolojik gelişmelere yönelik araştırma ve geliştirme çalışmalarına öncülük eden, kaynakları en verimli şekilde kullanan, evrensel ve çağdaş gelişmeye katkıda bulunan, uluslararası tanınır ve seçkin bir kurum olmaktır.

B. Yetki, Görev ve Sorumluluklar

Enstitünün organları, Enstitü Müdürü, Enstitü Kurulu ve Enstitü Yönetim Kuruludur. Enstitü müdürü, üç yıl için ilgili fakülte dekanının önerisi üzerine rektör tarafından atanır. Rektörlüğe bağlı Enstitülerde bu atama doğrudan Rektör tarafından yapılır. Müdürün, Enstitüde görevli aylıklı öğretim elemanları arasından üç yıl için atayacağı en çok iki yardımcısı bulunur. Müdüre vekâlet etme veya müdürlüğün boşalması hallerinde yapılacak işlem, dekanlarda olduğu gibidir. Enstitü Müdürü, 2547 sayılı Kanunla Dekanlara verilmiş olan görevleri Enstitü bakımından yerine getirir.

Müdürün Görevleri:

- Enstitü Kurullarına başkanlık etmek, enstitü kurullarının kararlarını uygulamak ve enstitü birimleri arasında düzenli çalışmayı sağlamak.
- Her öğretim yılı ve istendiğinde enstitünün genel durumu ve işleyişi hakkında Rektöre rapor vermek.
- Enstitünün ödenek ve kadro ihtiyaçlarını gerekçesi ile birlikte Rektörlüğe bildirmek, Enstitünün bütçesi ile ilgili öneriyi Enstitü Yönetim Kurulunun da görüşünü aldıktan sonra Rektörlüğe sunmak.

- Enstitünün birimleri ve her düzeydeki personeli üzerinde genel gözetim ve denetim görevini yapmak.
- Kanun ve yönetmelik ile kendisine verilen diğer görevleri yapmak.
- Enstitü Kurulu; müdürün başkanlığında, müdür yardımcıları ve enstitüyü oluşturan ana bilim dalı başkanlarından oluşur.

Enstitü Kurulu akademik bir organ olup, görevleri:

- Enstitünün eğitimi-öğretimi, bilimsel araştırma ve yayım faaliyetleri ve bu faaliyetlerle ilgili esasları, plan, program ve eğitim-öğretim takvimini kararlaştırmak,
- Enstitü Yönetim Kuruluna üye seçmek,
- Kanun ve Yönetmelikle verilen diğer görevleri yapmaktır.

Enstitü Yönetim Kurulu; müdürün başkanlığında, müdür yardımcıları ve müdür tarafından gösterilecek altı aday arasından Enstitü Kurulu tarafından üç yıl için seçilecek üç öğretim üyesinden oluşur.

Enstitü Yönetim Kurulunun görevleri:

- Enstitü Kurulunun kararları ile tespit edilen esasların uygulanmasında müdüre yardım etmek.
- Enstitünün eğitim-öğretim, plan ve programlarıyla takvimin uygulanmasını sağlamak.
- Enstitünün yatırım, program ve bütçe kararını hazırlamak: müdürün enstitü yönetimiyle ilgili getireceği konularda karar almak,
- Öğrencilerin kabulü, ders intibakları ve çıkarılmaları ile eğitim-öğretim ve sınavlara ait işlemler hakkında karar vermek,
- Kanun ve yönetmelikle verilen diğer görevleri yapmaktır.
- Enstitümüz, idari olarak bir Müdür, iki Müdür Yardımcısı ve Enstitü Sekreteri tarafından yönetilmektedir. Ayrıca idari ve mali konulara ilişkin kararların alındığı Enstitü Yönetim Kurulu ile Eğitim-Öğretim ile ilgili kararların alındığı Enstitü Kurulu idari mekanizmada yer almaktadır.

C. Birime İlişkin Bilgiler

1- Fiziksel Yapı

1.1- Hizmet Alanları

1.3.1. Akademik Personel Hizmet Alanları

	Sayısı (Adet)	Kullanan Sayısı (Kişi)
Çalışma Odası	2	3
Toplam	2	3

1.3.2. İdari Personel Hizmet Alanları

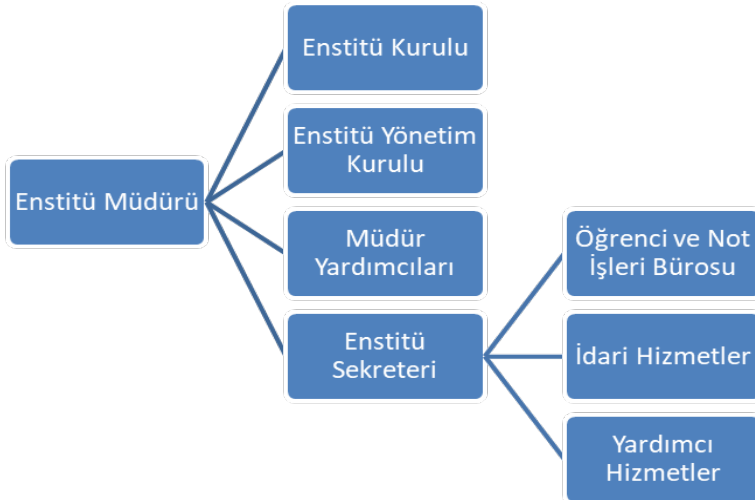
	Sayısı (Adet)	Kullanan Sayısı
Çalışma Odası	3	5
Toplam	3	5

1.4- Ambar Alanları

Ambar Sayısı: 1 Adet

2- Örgüt Yapısı

Enstitü Yönetimi; Müdür, Müdür yardımcısı (2 Kişi) ve Enstitü Sekreterinden oluşmaktadır. Ayrıca idari ve mali konulara ilişkin kararların alındığı **Enstitü Yönetim Kurulu** ile eğitim-öğretim ile ilgili kararların alındığı **Enstitü Kurulu** idari mekanizma içinde yer almaktadır.



3- Bilgi ve Teknolojik Kaynaklar

3.1- Yazılımlar

3.2- Bilgisayarlar

Masa üstü bilgisayar Sayısı: 11 Adet

Taşınabilir bilgisayar Sayısı: 4 Adet

3.3- Diğer Bilgi ve Teknolojik Kaynaklar

Cinsi	İdari Amaçlı (Adet)	Eğitim Amaçlı (Adet)	Araştırma Amaçlı (Adet)
Projeksiyon	1 Adet	-	-
Slayt makinesi	-	-	-
Tepegöz	-	-	-
Episkop	-	-	-
Barkot Okuyucu	-	-	-
Baskı makinesi	-	-	-
Fotokopi makinesi	1 Adet	-	-
Faks	-	-	-
Fotoğraf makinesi	-	-	-
Kameralar	-	-	-
Televizyonlar	1 Adet	-	-
Tarayıcılar	1 Adet	-	-
Müzik Setleri	-	-	-
Mikroskoplar	-	-	-
DVD ler	-	-	-
Yazıcı	8 Adet	-	-
Yangın Söndürme Cihazı	-	-	-
Klima	-	-	-
Telefon Sayısı	12 Adet	-	-

4- İnsan Kaynakları

4.1- Akademik Personel

Akademik Personel					
	Kadroların Doluluk Oranına Göre			Kadroların İstihdam Şekline Göre	
	Dolu	Boş	Toplam	Tam Zamanlı	Yarı Zamanlı
Profesör	-	-	-	-	-
Doçent	-	-	-	-	-
Dr.Öğr.Üyesi	-	-	-	-	-
Öğretim Görevlisi	-	-	-	-	-
Okutman	-	-	-	-	-
Çevirici	-	-	-	-	-
Eğitim- Öğretim Planlamacısı	-	-	-	-	-
Araştırma Görevlisi	1	-	1	X	-
Uzman	-	-	-	-	-

4.2- Yabancı Uyruklu Akademik Personel

Yabancı Uyruklu Öğretim Elemanları		
Unvan	Geldiği Ülke	Çalıştığı Bölüm
Profesör	-	-
Doçent	-	-
Dr.Öğr.Üyesi	-	-
Öğretim Görevlisi	-	-
Okutman	-	-
Çevirici	-	-
Eğitim-Öğretim Planlamacısı	-	-
Araştırma Görevlisi	-	-
Uzman	-	-
Toplam	-	-

4.3- Diğer Ün. Görevlendirilen Akademik Personel

Diğer Üniversitelerde Görevlendirilen Akademik Personel		
Unvan	Bağlı Olduğu Bölüm	Görevlendirildiği Üniversite
Profesör	-	-
Doçent	-	-
Dr.Öğr.Üyesi	-	-
Öğretim Görevlisi	-	-
Okutman	-	-
Çevirici	-	-
Eğitim Öğretim Planlamacısı	-	-
Araştırma Görevlisi	-	-
Uzman	-	-
Toplam	-	-

4.4- Başka Ün. Kurumda Görevlendirilen Akademik Personel

Başka Üniversitelerden Üniversitemizde Görevlendirilen Akademik Personel		
Unvan	Çalıştığı Bölüm	Geldiği Üniversite
Profesör	-	-
Doçent	-	-
Dr.Öğr.Üyesi	-	-
Öğretim Görevlisi	-	-
Okutman	-	-
Çevirici	-	-
Eğitim Öğretim Planlamacısı	-	-
Araştırma Görevlisi	-	-
Uzman	-	-
Toplam	-	-

4.5- Sözleşmeli Akademik Personel

Sözleşmeli Akademik Personel Sayısı	
Profesör	-
Doçent	-
Dr.Öğr.Üyesi	-
Öğretim Görevlisi	-
Uzman	-
Okutman	-
Sanatçı Öğrt. Elm.	-
Sahne Uygulaticısı	-
Toplam	-

4.6- Akademik Personelin Yaş İtibariyle Dağılımı

Akademik Personelin Yaş İtibariyle Dağılımı						
	21-25 Yaş	26-30 Yaş	31-35 Yaş	36-40 Yaş	41-50 Yaş	51- Üzeri
Kişi Sayısı	-	1	-	-	-	-
Yüzde	-	-	-	-	-	-

4.7- İdari Personel

İdari Personel (Kadroların Doluluk Oranına Göre)			
	Dolu	Boş	Toplam
Genel İdari Hizmetler	3	-	3
Sağlık Hizmetleri Sınıfı	-	-	-
Teknik Hizmetleri Sınıfı	-	-	-
Eğitim ve Öğretim Hizmetleri sınıfı	-	-	-
Avukatlık Hizmetleri Sınıfı.	-	-	-
Din Hizmetleri Sınıfı	-	-	-
Yardımcı Hizmetli	-	-	-
Toplam	-	-	-

4.8- İdari Personelin Eğitim Durumu

İdari Personelin Eğitim Durumu					
	İlköğretim	Lise	Ön Lisans	Lisans	Y.L. ve Dokt.
Kişi Sayısı	-	-	-	3	-

4.9- İdari Personelin Hizmet Süreleri

İdari Personelin Hizmet Süresi						
	1 – 3 Yıl	4 – 6 Yıl	7 – 10 Yıl	11 – 15 Yıl	16 – 20 Yıl	21 - Üzeri
Kişi Sayısı	-	1	1	-	-	1

4.10- İdari Personelin Yaş İtibariyle Dağılımı

Yaş Dağılımı						
	21-25 Yaş	26-30 Yaş	31-35 Yaş	36-40 Yaş	41-50 Yaş	51- Üzeri
Kişi Sayısı	-	-	2	-	1	-

4.11- 657-4/B li Sözleşmeliler

Pozisyon	Dolu	Boş	Toplam
-	-	-	-

4.12- 657-4/B li Sözleşmelilerin Hizmet Süreleri

Hizmet Süresi						
	1 – 3 Yıl	4 – 6 Yıl	7 – 10 Yıl	11 – 15 Yıl	16 – 20 Yıl	21 - Üzeri
Kişi Sayısı	-	-	-	-	-	-
Yüzde	-	-	-	-	-	-

4.13- 657-4/B li Sözleşmelilerin Yaş İtibariyle Dağılımı

Yaş Dağılımı						
	21-25 Yaş	26-30 Yaş	31-35 Yaş	36-40 Yaş	41-50 Yaş	51- Üzeri
Kişi Sayısı	-	-	-	-	-	-
Yüzde	-	-	-	-	-	-

4.14- İşçiler

Pozisyon	Sayı
Öğrenci İşleri	3
Yardımcı Personel	1

5- Sunulan Hizmetler

5.1- Eğitim Hizmetleri

5.1.1- Öğrenci Sayıları

BİRİMLER	ÖRGÜN		II. ÖĞRETİM	TOPLAM
	YÜKSEK LİSANS	DOKTORA	TEZSİZ YL	
Fen Bilimleri Enstitüsü	885	115	67	1067
GENEL TOPLAM	885	115	67	1067

5.1.3- Öğrenci Kontenjanları

BİRİMLER	ÖRGÜN		II. ÖĞRETİM	TOPLAM
	YÜKSEK LİSANS	DOKTORA	TEZSİZ YL	
Fen Bilimleri Enstitüsü	606	69	290	965
GENEL TOPLAM	606	69	290	965

5.1.4- Yüksek Lisans ve Doktora Programları

Enstitülerdeki Öğrencilerin Yüksek Lisans (Tezli/ Tezsiz) ve Doktora Programlarına Dağılımı					
Birim Adı	Programı	Yüksek Lisans Yapan Sayısı		Doktora Yapan Sayısı	Toplam
		Tezli	Tezsiz		
FBE	Çevre Mühendisliği	34	--	4	38
FBE	Kimya	23	--	13	36
FBE	Gıda Mühendisliği	50	--	19	69
FBE	Harita Mühendisliği	56	61	13	130
FBE	Moleküler Biyoloji ve Genetik	32	--	--	32
FBE	Enerji Sistemleri Mühendisliği	55	4	--	59
FBE	Makine Mühendisliği	115	--	37	152
FBE	Endüstri Mühendisliği	105	--	--	105
FBE	Mimarlık	41	--	11	52
FBE	Matematik	64	--	5	69
FBE	Elektrik-Elektronik Mühendisliği	73	--	--	73
FBE	Şehir ve Bölge Planlama	36	--	--	36
FBE	Nanobilim ve Nanomühendislik	23	--	--	23
FBE	İstatistik	16	--	--	16
FBE	İnşaat Mühendisliği	51	2	5	58
FBE	Mekatronik Mühendisliği	31	--	4	35
FBE	Biyoteknoloji	23	--	4	27
FBE	Metalürji ve Malzeme Mühendisliği	30	--	--	30
FBE	Biyomedikal Mühendisliği	10	--	--	10
FBE	Uçak Mühendisliği	3	--	--	3
FBE	Bilgisayar Mühendisliği	14	--	--	14
Toplam		885	67	115	1067

5.1.5- Yabancı Uyruklu Öğrenciler

BİRİMLER	TÜRK CUMHURİYETLERİ VE AKRABA TOPLULUKLARI				DİĞER				TOPLAM
	KAMU İDARELER İNDEN GELEN		DİĞER		İKİLİ ANLAŞMAL AR ÇERÇEVESİ NDE GELEN		DİĞER		
	Y.L	DR	Y.L	DR	Y.L	DR	Y.L	DR	
Fen Bilimleri Enstitüsü	-	-	-	-	-	-	30	6	36
GENEL TOPLAM	-	-	-	-	-	-	30	6	36

Y.L: Yüksek Lisans D: Doktora

5.3-İdari Hizmetler

Harcama birimimiz enstitü personeline maaş, enstitümüzde ders vermekte olan akademik personele ek ders ücreti ve akademik, idari personelimize fazla mesai ücreti, YÖK Doktora 100/2000 burs ödeme hizmetini yürütmektedir.

Öğrenci işlerimiz ise akademik personelimiz ve öğrencilerimize yüksek lisans, doktora ve tezsiz yüksek lisans ile ilgili tüm faaliyetlerini denetlemekte ve kanun ve yönetmelikler çerçevesinde hizmet vermektedir.

5.4-Diğer Hizmetler

Birimin görev alanına giren faaliyetler dışında yapmış olduğu başka bir çalışma bulunmamaktadır.

6- Yönetim ve İç Kontrol Sistemi

Bütçemizdeki yapılan harcamalar; Harcama yetkilisi Enstitü Müdürümüzün bütçe ilke ve esaslarına, kanun, tüzük ve yönetmelikler ile diğer mevzuata uygun, ödeneklerin etkili, ekonomik ve verimli kullanılmasına ihtimam göstererek harcama talimatı vermesiyle gerçekleştirilmektedir.

Giderlerin gerçekleştirilmesi, işin yaptırılması, mal ve hizmetin alınması, teslim almaya ilişkin işlemlerin yapılması, belgelendirilmesi ve ödeme için gerekli belgelerin hazırlanması görevleri Gerçekleştirme görevlisi Enstitü Sekreteri tarafından yürütülmektedir.

II- FAALİYETLERE İLİŞKİN BİLGİLER

A- Mali Bilgiler

1- Bütçe Uygulama Sonuçları

1.1-Bütçe Giderleri

	2019 ÖDENEK TOPLAMI	2019 HARCAMA TOPLAMI	GERÇE K- LEŞME ORANI
	TL	TL	%
BÜTÇE GİDERLERİ TOPLAMI			
01 - PERSONEL GİDERLERİ	3603,700	3654,160	101
02 - SOSYAL GÜVENLİK KURUMLARINA DEVLET PRİMİ GİDERLERİ	42,940	42,940	100
03 - MAL VE HİZMET ALIM GİDERLERİ	13,989	10,474	74
05 - CARİ TRANSFERLER	221,800	196,500	89
06 - SERMAYE GİDERLERİ	-	-	-

Bütçe tertiplerinden yapılan harcamalarla personelimizin maaş ve sosyal güvenlik ödemelerinin yanı sıra Enstitü bünyesinde gelecekte de kullanılacak malzeme ve materyallerin temini yoluna gidilmiştir.

İÇ KONTROL GÜVENCE BEYANI

Harcama yetkilisi olarak yetkim dahilinde;

Bu raporda yer alan bilgilerin güvenilir, tam ve doğru olduğunu beyan ederim.

Bu raporda açıklanan faaliyetler için idare bütçesinden harcama birimimize tahsis edilmiş kaynakların etkili, ekonomik ve verimli bir şekilde kullanıldığını, görev ve yetki alanım çerçevesinde iç kontrol sisteminin idari ve mali kararlar ile bunlara ilişkin işlemlerin yasallık ve düzenliliği hususunda yeterli güvenceyi sağladığını ve harcama birimimizde süreç kontrolünün etkin olarak uygulandığını bildiririm.

Bu güvence, harcama yetkilisi olarak sahip olduğum bilgi ve değerlendirmeler, iç kontroller, iç denetçi raporları ile Sayıştay raporları gibi bilgim dahilindeki hususlara dayanmaktadır.

Burada raporlanmayan, idarenin menfaatlerine zarar veren herhangi bir husus hakkında bilgim olmadığını beyan ederim.

(07/01/2020)

Fen Bilimleri Enstitüsü

HARCAMA YETKİLİSİ

Prof. Dr. Süleyman Savaş DURDURAN