



SAĞLIK BİLİMLERİ ENSTİTÜSÜ
ÖZ DEĞERLENDİRME RAPORU

Yunus Emre Mah. Beyşehir Cad.
Tıp Fakültesi Dekanlığı
Morfoloji Ek Binası 1. Kat.
Meram/KONYA

2023

BİRİM HAKKINDA BİLGİLER

1.İletişim Bilgileri

NECMETTİN ERBAKAN ÜNİVERSİTESİ SAĞLIK BİLİMLERİ ENSTİTÜSÜ

Yunus Emre Mah. Beyşehir Cad. NEÜ Tıp Fakültesi Dekanlığı Morfoloji Ek
Binası 1. Kat Telefon: 0332 201 0065-8800
Meram/KONYA

Birim Yöneticisi:

Adı, Soyadı: Prof. Dr. Hasibe VURAL

Adres: Yunus Emre Mah. Beyşehir Cad. Tıp Fakültesi Dekanlığı Morfoloji Ek
Binası 1. Kat Meram/Konya

Telefon: 0332 201 0065-8801

E-Posta:hvural@erbakan.edu.tr

Kalite Koordinatörü:

Adı, Soyadı: Prof. Dr. Gökhan CÜCE

Adres: Yunus Emre Mah. Beyşehir Cad. Tıp Fakültesi Dekanlığı Morfoloji Ek
Binası 1. Kat Meram/Konya

Telefon: 0 332 201 0065-8803

E-Posta:gcuce@ erbakan.edu.tr

2.Tarihsel Gelişim

Konya Üniversitesi, kuruluş kanununda yer almayan Sağlık Bilimleri Enstitüsü Milli Eğitim Bakanlığının 09.03.2012 tarihli ve 6516 sayılı yazısı üzerine 28.03.1983 tarihli ve 2809 sayılı kanunun ek 30. maddesine göre Bakanlar Kurulu'nun 02.05.2012 tarihli ve 2012/3146 sayılı kararnamesi ile kurulmuş ve bu karar 19 Mayıs 2012 tarih ve 28297 sayılı resmi gazetede yayınlanarak yürürlüğe girmiştir. Kuruluşunu 2012 yılında tamamlayan Necmettin Erbakan Üniversitesi Sağlık Bilimleri Enstitüsü, lisansüstü düzeyde eğitim ve öğretimi gerçekleştirmek amacıyla faaliyetine ilk defa 2012-2013 Eğitim-Öğretim Yılı Bahar döneminde öğrenci alarak başlamıştır. Enstitümüz, Üniversitemizde ve Ülkemizde Sağlık Bilimleri'nin gelişmesinde katkısı olan eğitim yöntemleriyle lisansüstü eğitim ve öğretimi destekleyen bir yönetim modelini benimsemektedir. Araştırma, uygulama ve eğitim faaliyetlerini kapsayan lisansüstü eğitim sürecinin istenilen düzeye gelmesi kurumsal açıdan da son derece önemlidir. Bilim ve

teknolojinin üretilmesinde, projelerin geliştirilmesinde ve bu kazanımların insanlığın ve ülkemizin yararına sunulmasında Anabilim Dallarımız ve öğrencilerimizin katkısı büyüktür.

Enstitümüzde 300 yüksek lisans, 152 doktora olmak üzere toplam: 452 öğrenci bulunmaktadır. Birimimizde 1 Enstitü Sekreteri, 2 Bilgisayar İşletmeni, 1 Tekniker, 3 Sürekli İşçi, 1 4/B Sözleşmeli personel görev yapmaktadır. Enstitümüz bünyesinde 1 araştırma görevlisi mevcuttur. Enstitümüz Meram Tıp Fakültesi Dekanlığı Morfoloji Ek Binasının 1. katında bulunmaktadır.

3.Misyon, Vizyon, Değerleri ve Hedefleri

-Misyon

Necmettin Erbakan Üniversitesi Sağlık Bilimleri Enstitüsü, evrensel bilgi ve teknolojiyi kullanarak verdiği ileri düzey eğitim ile sağlığın geliştirilmesini, hastalıkların önlenmesini amaçlayan araştırmaları planlayan, yürüten ve uygulayan donanımlı bilim insanları, etkin akademisyenler ve mesleğinde yetkin olup, bilgi ve becerisini farklı alanlara uygulayabilen bireyler yetiştirmeyi gaye edinmiştir.

-Vizyon

Sağlık alanında her türlü sorunu tanımlama, çözme ve önlemeye yönelik ileri araştırma ve eğitim olanakları sunan, milli ve milletlerarası platformlarda tanınan ve saygı duyulan bir kurum olmaktır.

Sağlık Bilimleri Enstitüsü'nün temel amacı; sağlık bilimleri alanında lisansüstü eğitimi düzenlemek, bilimsel ve teknolojik gelişmeleri izleyerek lisansüstü çalışma ve projelere yön vermek, öğrencilerini güncel konularda ileri araştırmalara yönlendirmektir. Bu görev ve sorumluluklar; 2547 sayılı Yüksek Öğretim Kanununda belirtilen Lisansüstü Eğitim ve Öğretim Yönetmeliği kapsamında yerine getirilir.

-Değerleri ve Hedefleri

Değerler

“Evrensel düşünen, yereli gözetken” Necmettin Erbakan Üniversitesinin temel değerlerini esas alan Enstitümüz aşağıda belirtilmiş değerleri muhafaza ederek gelişimi önemsemektedir.

- Evrensellik
- Bilimsellik
- Özgürcülük
- Rekabetçilik

- Şeffaflık
- Adillik
- Katılımcılık
- Yenilikçilik
- Toplumsal duyarlık
- Hesap verilebilirlik
- Eşitlik

Enstitümüz bünyesindeki bütün birimlerin eğitim programlarını yenilemelerini sağlamak, lisansüstü öğrencileri için “Bilimsel Araştırma ve Yazım”, “Bilim ve Yayın Etiği”, “İstatistiksel Analiz” konularında konferans veya seminerler düzenlemek, çok disiplinli veya disiplinlerarası programların açılmasını teşvik etmek, lisansüstü programların sayısını arttırmak, tezlerin yayına dönüşme oranını arttırmak, yayın sayısını arttırarak bilimsel yayınların sağlık alanı ve ilgili alanlardaki tüm paydaşlara ulaşmasını sağlamak, genç bilim insanlarının yurtiçi/yurtdışı kongre/seminer/konferans/panel vb. katılımını teşvik etmek öncelikli hedefleridir. Enstitü programlarında yapılan bütün tezlerin elektronik ortamda yayımlanmasını tamamlamak, bilimsel araştırmalar birimi tarafından desteklenen projelere destek tutarının arttırılmasına çalışmak, mezunlarla ilişkileri güçlendirmek, ulusal ve uluslararası işbirliğini geliştirmek, personel sayısını arttırmak, başvuru ve kayıtları kolaylaştırmak, dijital temelli ofis ortamı oluşturmak ve fiziki alt yapıyı geliştirmek diğer hedeflerimiz arasındadır.

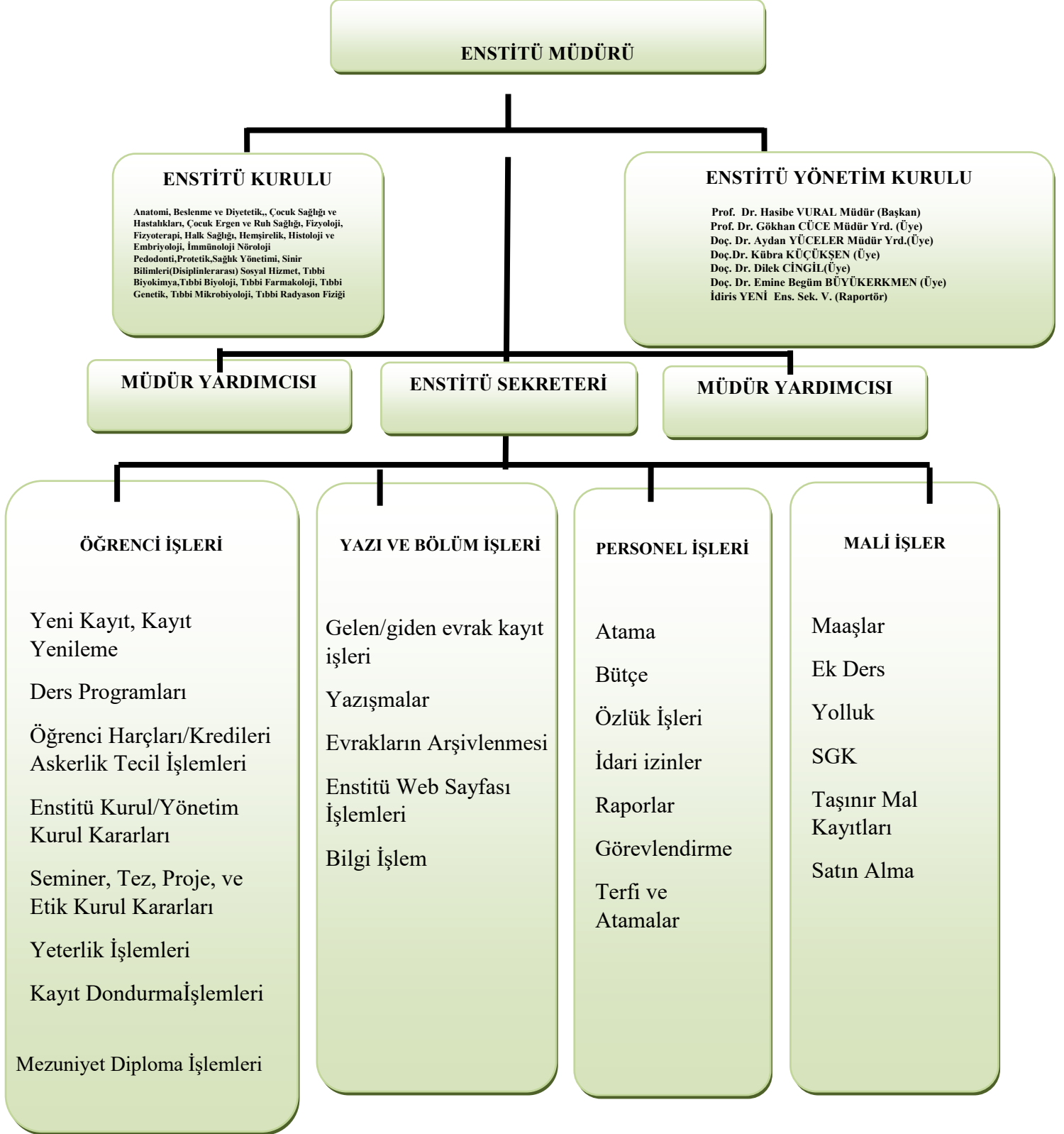
4.Eğitim ve Öğretim Hizmeti Sunan Birimler

Sağlık Bilimleri Enstitüsü bünyesinde, Üniversitemiz Meram Tıp Fakültesi'nin 15, Hemşirelik Fakültesi'nin 1 (Hemşirelik, Hemşirelikte Yönetim, Cerrahi Hastalıklar Hemşireliği, Çocuk Sağlığı ve Hastalıkları Hemşireliği, Doğum ve Kadın Hastalıkları Hemşireliği, Halk Sağlığı Hastalıkları Hemşireliği, Hemşirelik Esasları, İç Hastalıkları Hemşireliği, Ruh Sağlığı ve Hastalıkları Hemşireliği) Nezahat Keleşoğlu Sağlık Bilimleri Fakültesi'nin 4, Diş Hekimliği Fakültesi'nin 2 Anabilim Dalı olmak üzere toplam 22 Anabilim Dalı'nda 50 lisansüstü programda (Tezli, Doktora) eğitim-öğretim faaliyetleri yürütülmektedir.

5.Araştırma Faaliyetlerinin Yürütüldüğü Birimler

Enstitümüzde AR-GE faaliyeti bulunmamaktadır.

6.Organizasyon Yapısı



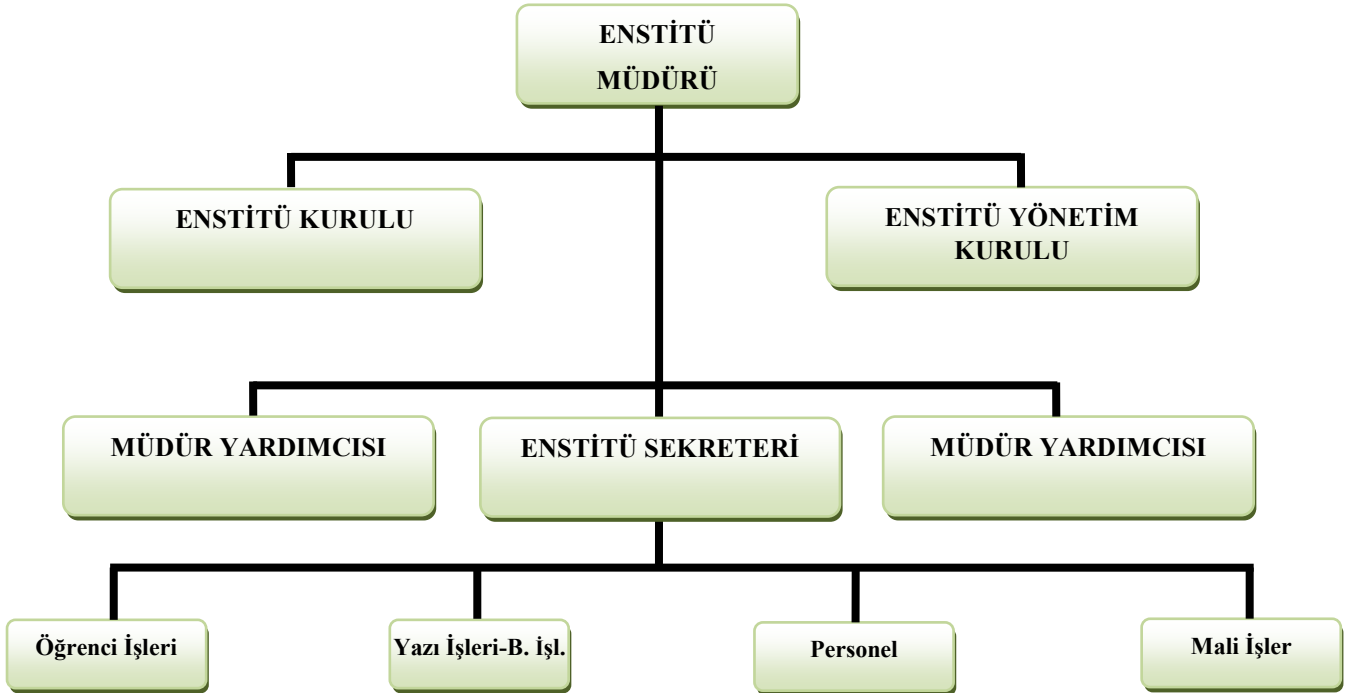
7. İyileştirmeye Yönelik Çalışmalar

Enstitümüze bünyesinde danışma kurulu oluşturularak iyileştirmeye yönelik çalışma yapılması planlanmaktadır. Danışma kurulu oluşturulmasına ilişkin süreç enstitümüzce başlatılmıştır.

A. LİDERLİK, YÖNETİM ve KALİTE

A.1 Liderlik ve Kalite

A.1.1 Yönetim Modeli ve İdari Yapı



Enstitümüz yönetim modeli ve idari yapı teşkilat şemasına göre şekillenmiş olup Enstitümüz web sayfasında teşkilat şeması, hizmet standartları, enstitü iş akış şemaları, görev tanımları ve işlem prosedürleri hakkında bilgiler mevcuttur.

Enstitü Kurulu'nda eğitim ve öğretimle ilgili kararlar alınmakta ve uygulanmaktadır. Enstitü Yönetim Kurulu'nda ise mali ve idari işlemlere ilişkin alınan kararlar Enstitü Müdürü, Müdür adına Enstitü Müdür Yardımcıları ve Enstitü Sekreteri tarafından uygulanmakta ve yönetim

modeli ve idari yapı aynı mekanizma ile sağlanmaktadır. Yönetim modeli ve idari yapı oluşturulmasında; görev, yetki ve sorumlulukların belirlenmesi, önleyici, tespit edici ve düzeltici kontrol faaliyetlerinin belirlenmesi, bilginin kaydedilmesi, tasnifi, ulaşılabilirliği, sistem ve faaliyetin izlenmesi, gözden geçirilmesi ve değerlendirilmesi konularında yapılan çalışmalara yer verilerek Üniversitemizin Daire Başkanlıkları ile koordinasyon sağlanmaktadır.

Sağlık Bilimleri Enstitüsü'nün "Kalite Politikası" eğitim-öğretim, araştırma-geliştirme, toplumsal katkı, uluslararası/küreselleşme, yönetim sistemleri ve liderlik için temel değerleri ve hedefleriyle uyumlu olacak şekilde aşağıdaki öğelerden oluşmaktadır.

-Kalite sistemini tüm paydaşlarımızın katılımı, gereksinimleri ve beklentileri doğrultusunda değişime ve gelişime açık şekilde oluşturarak, program akreditasyonu, kurumsal iç ve dış değerlendirme çalışmalarının yaygınlaştırılmasını ve sürekliliğini sağlamak,

-Eğitim-öğretim anlayışını, çağımızın ve teknolojik gelişmelerin gereklerine uygun şekilde ulusal ve uluslararası kalite ölçütlerine uygun olarak tasarlayıp sürekli iyileştirme ile geliştirmek,

-Yasal çerçeve içinde demokratik bir yönetim anlayışının sağlayacağı şeffaf, hesap verebilir, yenilikçi, katılımcı, kurumsal dönüşüm kapasitesine sahip kalite odaklı yönetim sisteminin varlığını ve sürdürülebilirliğini sağlamak.

A.2 Misyon ve Stratejik Amaçlar

A.2.1 Misyon, Vizyon ve Politikalar

Birimimiz; misyon, vizyon ve amacını gerçekleştirmek üzere politikaları doğrultusunda oluşturduğu stratejik amaçlarını ve hedeflerini planlayarak uygulamakta, performans yönetimi kapsamında sonuçlarını izleyerek değerlendirmekte ve kamuoyuyla paylaşmaktadır. Bu kapsamda Birim Faaliyet Raporumuz her yıl düzenlenerek Enstitü web sayfamızdan ilan edilmektedir. Faaliyet Raporları Kanıt:

<https://www.erbakan.edu.tr/saglikbilimleriensitusu/sayfa/11092/faaliyet-raporlari>

A.3. Yönetim Sistemleri

A.3.1. Finansal Yönetim

Birim finansal yönetim kapsamında her yıl düzenli olarak Birim Faaliyet Raporu Enstitü web sayfasında ilan edilmektedir.

<https://www.erbakan.edu.tr/saglikbilimlerienstitusu/sayfa/11092/faaliyet-raporlari>

A.4. Öğrenci Geri Bildirimleri

Öğrencilerin geri bildirimleri ve varsa şikayetleri, Enstitümüz e-posta aracılığı ile alınmakta ve enstitü müdürü ve enstitü yönetimince değerlendirilerek sonuçlandırılmaktadır.

- Öğrenci Geri Bildirimleri Kanıt: Enstitümüz öğrencilerine 2019 yılından bu yana düzenli olarak öğrenci/mezun öğrenci memnuniyet anketi uygulanmaktadır.
- <https://www.erbakan.edu.tr/saglikbilimlerienstitusu/sayfa/4001921/neu-lisansustu-ogrenci-memnuniyet-anketi>
- <https://www.erbakan.edu.tr/saglikbilimlerienstitusu/sayfa/4001923/neu-lisansustu-mezun-ogrenci-memnuniyet-anketi>

B. EĞİTİM VE ÖĞRETİM

Sağlık Bilimleri Enstitüsü bünyesinde, Üniversitemiz Meram Tıp Fakültesi'nin 15, Hemşirelik Fakültesi'nin 1,(Hemşirelik, Hemşirelikte Yönetim, Cerrahi Hastalıklar Hemşireliği, Çocuk Sağlığı ve Hastalıkları Hemşireliği, Doğum ve Kadın Hastalıkları Hemşireliği, Halk Sağlığı Hastalıkları Hemşireliği, Hemşirelik Esasları, İç Hastalıkları Hemşireliği, Ruh Sağlığı ve Hastalıkları Hemşireliği) Nezahat Keleşoğlu Sağlık Bilimleri Fakültesi'nin 4, Diş Hekimliği Fakültesi'nin 2 Anabilim Dalı olmak üzere toplam 22 Anabilim Dalı'nda 50 lisansüstü programda (Tezli, Doktora) eğitim-öğretim faaliyetleri yürütülmektedir.

B.1. Programların Tasarımı, Değerlendirilmesi ve Güncellenmesi

B.1.1 Programların Tasarımı ve Onayı

Toplumsal beklentiler, sektörel ve bölgesel eğilimler ile ülke hedefleri doğrultusunda bölüm tasarımı, açılması ve eğitim-öğretim müfredatlarının güncellenmesi için, iç ve dış paydaşların katkılarıyla danışma kurulunun önemli bir rol oynaması planlanmıştır. Bu çerçevede, gerekli çalışmalar yapılarak, toplumsal ihtiyaçlara uygun, sektörel taleplere cevap verebilen ve ulusal hedeflere katkı sağlayabilen bir planlama süreci oluşturulmuştur. Gerek yeni program önermede gerekse müfredatın güncellenmesinde ilgili Anabilim Dalı Başkanlığı ve öğretim elemanları ile istişareler, anabilim dalları arasında iş birlikleri yapılmaktadır.

- Lisansüstü Eğitim ve Öğretim Yönetmeliği Kanıt:
<https://www.erbakan.edu.tr/storage/files/department/saglikbilimlerienstitusu/untitled%20folder%202/Lisans%C3%BCst%C3%BC%20Y%C3%B6netmelik%2025.06.2023.pdf>
- Lisansüstü Program Açma Tasarım ve Onay Kanıt:
YÖK Lisansüstü Program Açma Kriterleri
[Link](#)

B.1.2 Programın Ders Dağılım Dengesi

Programların ders dağılımları, ders içeriklerinin yer aldığı öğretim planları ve derslerin hangi öğretim üyeleri tarafından verileceği, anabilim dalı akademik kurulunun teklifi ve Enstitü Yönetim Kurulunun kararı ile Mayıs ve Aralık aylarında belirlenir. Bir yarıyılık öğretim süresi içerisinde, haftalık bir saatlik teorik ders veya iki saatlik uygulama, laboratuvar veya problem çözümü bir kredi saati olarak ya da AKTS'ye göre ders uygulama ve diğer öğrenim etkinliklerinin kredilendirilmesi olarak değerlendirilir. Öğretim planları, zorunlu ve seçmeli dersler ile alan dışı seçmeli derslerden oluşur. Ders dağılımları ve ders içerikleri, bilgi paketleri, zorunlu ve seçmeli dersler, Üniversitemiz web sayfasında mevcut olup, <https://bilgipaketi.erbakan.edu.tr/> linkinden ulaşılabilir.

Öğrencilerin ders seçimlerine ilişkin kayıt yenileme dönemlerinde gerekli bilgilendirme yapılmakta olup sürece ilişkin Lisansüstü Eğitim ve Öğretim Yönetmeliğine istinaden öğrenciler derslerini kendileri seçmekte ve danışmanları tarafından onaylanmaktadır.

- Ders Bilgi Paketi Kanıt:
<https://bilgipaketi.erbakan.edu.tr/>
- Ders İçerikleri ve Program Çıktıları Kanıt:
<https://bilgipaketi.erbakan.edu.tr>
- Lisansüstü Eğitim ve Öğretim Yönetmeliği Kanıt:

<https://www.erbakan.edu.tr/storage/files/department/saglikbilimlerienstitusu/untitled%20folder%202/Lisans%C3%BCst%C3%BC%20Y%C3%B6netmelik%2025.06.2023.pdf>

B.1.3 Ders Kazanımlarının Program Çıktılarıyla Uyumu

Programların eğitim amaçları ve öğrenme çıktıları anabilim dalı başkanlıkları aracılığı ile ders bilgi paketi ve ders içeriklerine işlenmektedir. Programların eğitim amaçları ve bilgi paketine ilişkin tüm veriler Enstitü web sayfasından ilan edilmektedir.

- Ders Bilgi Paketi Kanıt:
<https://bilgipaketi.erbakan.edu.tr>
- Ders İçerikleri ve Program Çıktıları Kanıt:
<https://bilgipaketi.erbakan.edu.tr>

B.1.4 Öğrenci İş Yüküne Dayalı Ders Tasarımı

Enstitümüz, öğrencilerin kültürel bakımdan farklı bakış açıları geliştirebilmeleri için ders programlarında zorunlu derslerin yanı sıra kurum içi ve diğer enstitülerden seçmeli dersler almasına imkan tanımaktadır. Bu amaçla seçmeli ders havuzu oluşturulmuştur. Seçmeli derslerin alınması sırasında, öğrenci danışmanları öğrencileri farklı disiplinlerden dersler seçmeleri konusunda yönlendirmektedir.

Kanıt:

“Necmettin Erbakan Üniversitesi'nin tüm birimlerinde olduğu gibi Sağlık Bilimleri Enstitüsünde de Avrupa Kredi Transfer Sistemi (AKTS) tabloları hazırlanmıştır. Bologna süreci kapsamında, programlarda yer alan derslerin kredi değerleri hedeflenen öğrenme çıktılarını kazanabilmesi için öğrencinin harcayacağı iş yükü düşünülerek, toplamda en az 120 AKTS olacak şekilde belirlenmiştir.

Necmettin Erbakan Üniversitesi'nin tüm akademik birimlerinin ders içerik ve AKTS iş yükü tabloları ile ilgili bilgiler Necmettin Erbakan Üniversitesi'nin ilgili web sayfasında <https://bilgipaketi.erbakan.edu.tr/> şeffaflık ilkesi gereği eğitimin tüm paydaşlarına ilan edilmiştir. Programların eğitim amaçları ve öğrenme çıktıları, danışman ve koordinatör öğretim elemanı iş birliği ile “Bologna Bilgi Paketi” menüsünde yer alan “ders öğretim planları” ve “program çıktıları” alt menüleri kullanılarak sisteme girilmiştir.

B.1.5 Eğitim ve Öğretim Süreçlerinin Yönetimi

Eğitim ve öğretim süreçlerine ilişkin görev ve tanımlar, web sayfamızda yayınlanmıştır. Eğitim ve öğretim faaliyetlerine ilişkin tasarlama, yürütme, değerlendirme ve güncelleme gibi faaliyetler enstitü kurulunca yılda en az iki defa toplanarak gerçekleştirilmektedir. Söz konusu sürece ilişkin mevzuat web sayfamızda mevcuttur. Ayrıca Üniversitemizin Eğitim ve Akademik Yapılanma Komisyonundan da eğitim ve öğretim süreçlerinin yönetimine ilişkin değerlendirmeler alınmaktadır.

- Akademik Komisyon Kanıt:
https://www.erbakan.edu.tr/s/egitimakedemik_komisyon

- Mevzuat Kanıt:
<https://www.erbakan.edu.tr/saglikbilimlerienstitusu/sayfa/2349/yonetmelik>

B.2. Programın Yürütülmesi (Öğrenci Merkezli Öğrenme, Öğretme ve Değerlendirme)

Enstitümüz programları hedeflediği nitelikli mezun yeterliliklerine ulaşmak amacıyla, öğrenci merkezli ve yetkinlik temelli öğretim, ölçme ve değerlendirme yöntemlerini uygulamaktadır. Anabilim Dalları, öğrenci kabulleri, diploma, derece ve diğer yeterliliklerin tanınması ve sertifikalandırılmasına yönelik açık kriterler belirlemiş, tanımlamış ve web sayfamızda ilan etmektedir.

- Aday Öğrenci Bilgilendirme Kanıt:

<https://www.erbakan.edu.tr/saglikbilimlerienstitusu/sayfa/3999137/sik-sorulan-sorular>

B.2.1. Ölçme ve Değerlendirme

Öğrencilerin başarı ve mezuniyet durumları, Lisansüstü Eğitim ve Öğretim Yönetmeliğimiz ve Ders Bilgi Paketi ve Ders İçeriklerinde mevcuttur.

- Ders İçerik Kanıt:

<https://bilgipaketi.erbakan.edu.tr/>

- Lisanstü Eğitim ve Öğretim Yönetmeliği Kanıt:

<https://www.erbakan.edu.tr/storage/files/department/saglikbilimlerienstitusu/untitled%20folder%202/Lisans%C3%BCst%C3%BC%20Y%C3%B6netmelik%2025.06.2023.pdf>

B.2.2. Öğrenci Kabulü ve Önceki Öğrenmenin Tanınması ve Kredilendirilmesi

Öğrenci kabulüne dair, ilgili yönetmelikler, yönergeler ve ilgili tüm ölçütler Enstitü sayfamızda mevcut olup, aday öğrenciler, enstitü tezli/tezsiz yüksek lisans ve doktora programlarına ait tüm yönerge ve yönetmeliklere şeffaf bir şekilde ulaşabilmektedir.

- Lisansüstü Eğitim ve Öğretim Yönetmeliği Kanıt:

<https://www.erbakan.edu.tr/storage/files/department/saglikbilimlerienstitusu/untitled%20folder%202/Lisans%C3%BCst%C3%BC%20Y%C3%B6netmelik%2025.06.2023df>

Aday Öğrenci Kabul Şartları vs. Ayrıntılı bilgilendirme Kanıt:

Enstitümüz öğrenci alım ilanları;

<https://www.erbakan.edu.tr/saglikbilimlerienstitusu/duyuru/47951/saglik-bilimleri-enstitusu-2023-2024-egitim-ogretim-yili-bahar-yariyili-lisansustu-ogrenci-alimi-ve-yatay-gecis-ilani>

Tezli Yüksek Lisans Yönerge Kanıt:

<https://www.erbakan.edu.tr/storage/files/department/saglikbilimlerienstitusu/untitled%20folder%202/Lisans%C3%BCst%C3%BC%20Y%C3%B6netmelik%2025.06.2023.pdf>

• Tezsiz Yüksek Lisans Yönerge Kanıt:

<https://www.erbakan.edu.tr/storage/files/department/saglikbilimlerienstitusu/untitled%20folder%202/Lisans%C3%BCst%C3%BC%20Y%C3%B6netmelik%2025.06.2023.pdf>

• Doktora Yönerge Kanıt:

<https://www.erbakan.edu.tr/storage/files/department/saglikbilimlerienstitusu/untitled%20folder%202/Lisans%C3%BCst%C3%BC%20Y%C3%B6netmelik%2025.06.2023.pdf>

Ders Bilgi Paketi Kanıt:

<https://bilgipaketi.erbakan.edu.tr/>

• Ders İçerikleri ve Program Çıktıları Kanıt:

<https://bilgipaketi.erbakan.edu.tr/>

B.2.3. Yeterliliklerin Sertifikalandırılması ve Diploma

06.11.2022 tarihinde yayımlanan Lisansüstü Eğitim ve Öğretim Yönetmeliğimizde yeterlilikler konusunda güncellemeler yapılmış ve mezuniyet ile ilgili bazı kriterler değiştirilmiştir.

Tezli yüksek lisans programlarına başvuran adayların ana dilleri dışında Yükseköğretim Kurulu tarafından kabul edilen merkezi yabancı dil sınavlarının birinden veya eşdeğeri kabul edilen uluslararası yabancı dil sınavlarının birinden ya da Üniversite tarafından yapılan yabancı dil sınavından en az 50 puan almaları gerekmektedir.

Öğrencinin, doktora programına kayıt olduğu tarihten sonra olmak üzere, isminin ve Üniversite isminin olduğu bilimsel makalesinin Senato tarafından kabul edilen

ulusal/uluslararası indekslerce taranan dergilerde yayımlanmış olması doktora tez savunmasına girme şartı olarak aranır. Henüz yayımlanmamış ancak DOI numarası alınmış eserler ile erken görünüm (online first) aşamasındaki eserler de yayımlanmış gibi kabul edilir. Öğrencilerin yeterlilikleri ve diploma işlemleri ile ilgili ayrıntılı bilgilendirmeler mevcuttur.

- Lisansüstü Eğitim ve Öğretim Yönetmeliği Kanıt:

<https://www.erbakan.edu.tr/storage/images/department/saglikbilimlerinstitusu/y%C3%B6netim/Sa%C4%9Flık%20Bilimleri%20Y%C3%B6netmelik%2005.11.2022.pdf>

B.3. Öğrenme Kaynakları ve Akademik Destek Hizmetleri

Enstitümüz öğrencileri, NEÜ Meram Tıp Fakültesinin fiziki imkanlarından, kütüphanesinden ve üniversitemiz diğer kütüphanelerinden yararlanabilmektedir.

Öğrencilerimiz ayrıca, e-üniversite linkiyle yerleşke dışından da uzaktan erişim imkanıyla Üniversite kütüphanesindeki çeşitli elektronik veri tabanlarını kullanabilmektedir.

Kanıt: <https://www.erbakan.edu.tr/> E-Üniversite

B.3.1. Dezavantajlı Gruplar

Üniversitemiz yerleşkesi içerisinde özel gereksinimi olan lisans ve enstitümüz lisansüstü öğrenciler için, rampalar ve araçlarını rahatlıkla park edebilecek ve binalara rahatlıkla giriş çıkış yapabilecekleri park yerleri oluşturulmuştur. Ayrıca her birimde asansör mevcut olup, bina içerisinde hareket kolaylığı sağlanmıştır.

Sağlık Bilimleri Enstitüsüne kayıtlı öğrenciler, Üniversitemizde öğrenim gören tüm öğrenciler gibi sunulan psikolojik danışmanlık hizmetlerinden yararlanabilmektedir.

Kanıt: <https://www.erbakan.edu.tr/psikolojikdestekmerkezi>

B.4. Öğretim Kadrosu

B.4.1. Atama, Yükseltme ve Görevlendirme Kriterleri

Enstitümüz mevcut programlarında Eğitim-öğretim faaliyetlerini yürütebilmek için asgari koşulları sağlayacak sayıda öğretim elemanı bulunmakla birlikte, her geçen gün öğretim elemanı kalitesi ve sayısı arttırılmaya çalışılmaktadır.

Kanıt: Dersin hangi öğretim elemanınca verileceği konusunda öğretim üyesinin uzmanlık alanı ve bulunduğu anabilim dalı esas alınır. Değişiklikler anabilim dalı akademik kurulunun gerekçeli kararı ile Enstitümüz Yönetim Kurulu tarafından karara bağlanır.

B.4.2. Öğretim Yetkinlikleri ve Gelişimi

Lisansüstü Eğitim ve Öğretim Yönetmeliği ve Program Açmalarda asgari yeterlilikleri sağlayacak şekilde birimizde doktorasını bitirmeyen öğretim elemanları danışmanlık ve ders alamamaktadır. Ders görevlendirmeleri ve derslerin hangi öğretim üyeleri tarafından yürütüleceği, her yarıyıl başında ders bilgi paketinde ve ders programlarında ilan edilmektedir.

- Lisansüstü Eğitim ve Öğretim Yönetmeliği Kanıt: <https://www.erbakan.edu.tr/storage/files/department/saglikbilimlerinstitusu/untitled%20folder%202/Lisans%C3%BCst%C3%BC%20Y%C3%B6netmelik%2025.06.2023.pdf>

B.4.3. Eğitim Faaliyetlerine Yönelik Teşvik ve Ödüllendirme

Enstitümüz bünyesinde yapılan tezlere BAP tarafından destek verilmektedir. Bununla ilgili tüm prosedürler BAP Koordinatörlüğü ve Enstitümüzce yapılmaktadır.

Kanıt: <https://erbakan.edu.tr/bap>

C. ARAŞTIRMA VE GELİŞTİRME

C.1. Doktora Programları ve Doktora Sonrası İmkanlar

Öğrencilerin Doktora Programlarına Dağılımı				
Birimin Adı	Fakülte	Programı	Doktora	Toplam
Sağlık Bilimleri Enstitüsü	Tıp Fakültesi	Fizyoloji	14	14
Sağlık Bilimleri Enstitüsü	Tıp Fakültesi	Sinir Bilimleri (Disiplinlerarası)	9	9
Sağlık Bilimleri Enstitüsü	Tıp Fakültesi	Histoloji ve Embriyoloji	1	1
Sağlık Bilimleri Enstitüsü	Tıp Fakültesi	Tıbbi Biyokimya	6	6
Sağlık Bilimleri Enstitüsü	Tıp Fakültesi	Anatomi	20	20
Sağlık Bilimleri Enstitüsü	Tıp Fakültesi	Tıbbi Farmakoloji	-	-
Sağlık Bilimleri Enstitüsü	Tıp Fakültesi	Tıbbi Genetik	-	-
Sağlık Bilimleri Enstitüsü	Tıp Fakültesi	Tıbbi Biyoloji	5	5
Sağlık Bilimleri Enstitüsü	Tıp Fakültesi	Biyofizik	-	-
Sağlık Bilimleri Enstitüsü	Tıp Fakültesi	Halk Sağlığı	14	14
Sağlık Bilimleri Enstitüsü	Tıp Fakültesi	Mikrobiyoloji	10	10
Sağlık Bilimleri Enstitüsü	Tıp Fakültesi	Nöroloji Alzheimer Hastalığı	-	-
Sağlık Bilimleri Enstitüsü	Tıp Fakültesi	İmmünoloji	4	4
Sağlık Bilimleri Enstitüsü	Diş Hekimliği Fakültesi	Pedodonti Anabilim Dalı	1	1
Sağlık Bilimleri Enstitüsü	Diş Hekimliği Fakültesi	Protetik Diş Tedavisi	18	18
Sağlık Bilimleri Enstitüsü	Hemşirelik Fakültesi	Hemşirelik	6	6
Sağlık Bilimleri Enstitüsü	Hemşirelik Fakültesi	Cerrahi Hastalıkları Hemşireliği	7	7
Sağlık Bilimleri Enstitüsü	Hemşirelik Fakültesi	Çocuk Sağlığı ve Hastalıkları Hemşireliği	7	7
Sağlık Bilimleri Enstitüsü	Hemşirelik Fakültesi	Halk Sağlığı Hemşireliği	13	13
Sağlık Bilimleri Enstitüsü	Hemşirelik Fakültesi	Doğum Kadın Sağlığı ve Hastalıkları Hemşireliği	10	10
Sağlık Bilimleri Enstitüsü	Hemşirelik Fakültesi	Hemşirelik Esasları	6	6
Sağlık Bilimleri Enstitüsü	Hemşirelik Fakültesi	Hemşirelikte Yönetim	-	-
Sağlık Bilimleri Enstitüsü	Hemşirelik Fakültesi	İç Hastalıkları Hemşireliği	2	2
Sağlık Bilimleri Enstitüsü	Hemşirelik Fakültesi	Ruh Sağlığı ve Psikiyatri Hastalıkları Hemşireliği	-	-
Sağlık Bilimleri Enstitüsü	Hemşirelik Fakültesi	Ruh Sağlığı ve Hastalıkları Hemşireliği	3	3

C.1. Yüksek Lisans Programları ve Yüksek Lisans Sonrası İmkanlar

Öğrencilerin Yüksek Lisans Programlarına Dağılımı				
Birimin Adı	Fakülte	Programı	Yüksek Lisans	Toplam
Sağlık Bilimleri Enstitüsü	Tıp Fakültesi	Fizyoloji	16	16
Sağlık Bilimleri Enstitüsü	Tıp Fakültesi	Histoloji ve Embriyoloji	2	2
Sağlık Bilimleri Enstitüsü	Tıp Fakültesi	Tıbbi Biyokimya	3	3
Sağlık Bilimleri Enstitüsü	Tıp Fakültesi	Anatomi	11	11
Sağlık Bilimleri Enstitüsü	Tıp Fakültesi	Tıbbi Farmakoloji	9	9
Sağlık Bilimleri Enstitüsü	Tıp Fakültesi	Tıbbi Genetik	2	2
Sağlık Bilimleri Enstitüsü	Tıp Fakültesi	Tıbbi Biyoloji	9	9
Sağlık Bilimleri Enstitüsü	Tıp Fakültesi	Halk Sağlığı	5	5
Sağlık Bilimleri Enstitüsü	Tıp Fakültesi	Mikrobiyoloji	2	2
Sağlık Bilimleri Enstitüsü	Tıp Fakültesi	Alzheimer Hastalığı	1	1
Sağlık Bilimleri Enstitüsü	Tıp Fakültesi	Otizm ve Spektrum Bozukluğu	1	1
Sağlık Bilimleri Enstitüsü	Tıp Fakültesi	Tıbbi Radyasyon Fiziği (Radyoterapi)	2	2
Sağlık Bilimleri Enstitüsü	Nezahat Keleşoğlu Sağlık Bilimleri Fakültesi	Sağlık Yönetimi	38	38
Sağlık Bilimleri Enstitüsü	Nezahat Keleşoğlu Sağlık Bilimleri Fakültesi	Sosyal Hizmet	41	41
Sağlık Bilimleri Enstitüsü	Nezahat Keleşoğlu Sağlık Bilimleri Fakültesi	Fizyoterapi ve Rehabilitasyon	37	37
Sağlık Bilimleri Enstitüsü	Nezahat Keleşoğlu Sağlık Bilimleri Fakültesi	Beslenme ve Diyetetik	28	28
Sağlık Bilimleri Enstitüsü	Hemşirelik Fakültesi	Hemşirelik	3	3
Sağlık Bilimleri Enstitüsü	Hemşirelik Fakültesi	Cerrahi Hastalıkları Hemşireliği	15	15
Sağlık Bilimleri Enstitüsü	Hemşirelik Fakültesi	Çocuk Sağlığı ve Hastalıkları Hemşireliği	14	14
Sağlık Bilimleri Enstitüsü	Hemşirelik Fakültesi	Halk Sağlığı Hemşireliği	14	14
Sağlık Bilimleri Enstitüsü	Hemşirelik Fakültesi	Doğum Kadın Sağlığı ve Hastalıkları Hemşireliği	21	21
Sağlık Bilimleri Enstitüsü	Hemşirelik Fakültesi	Hemşirelik Esasları	16	16
Sağlık Bilimleri Enstitüsü	Hemşirelik Fakültesi	Hemşirelikte Yönetim	4	4
Sağlık Bilimleri Enstitüsü	Hemşirelik Fakültesi	İç Hastalıkları Hemşireliği	8	8
Sağlık Bilimleri Enstitüsü	Hemşirelik Fakültesi	Ruh Sağlığı ve Psikiyatri Hastalıkları Hemşireliği	3	3
Sağlık Bilimleri Enstitüsü	Hemşirelik Fakültesi	Ruh Sağlığı ve Hastalıkları Hemşireliği	10	10

Enstitümüz bünyesinde tamamlanan tezler ve bu tezlerin yayına dönüşme durumları takip edilmektedir.

- Doktora Programları Kanıt: <https://www.erbakan.edu.tr/saglikbilimlerienstitusu/sayfa/4782>
- Ders Bilgi Paketi Kanıt: <https://bilgipaketi.erbakan.edu.tr/>
- ”

D. TOPLUMSAL KATKI

D.1.Toplumsal katkı politikası, hedefleri ve stratejisi

Enstitümüzün bünyesindeki faaliyetler toplumsal katkı değerlerine sahip hedefler ve stratejiler doğrultusunda yerel, bölgesel ve ulusal kalkınma amaçları ile uyumlu bir şekilde yürütülmektedir. Enstitümüze eklenen bölüm ve programlar, Konya şehrindeki yükseköğretim faaliyetlerine özellikle sağlık disiplinlerinde önemli bir katma değer kazandırmaktadır. Üniversitemizin bulunduğu şehirde gelişmiş sağlık alt yapısı ve hem devlet hem de özel sektöre ait donanımlı sağlık kuruluşları, bu yeni eklenen alanlara özel bir güç ve destek sağlamaktadır. Bu durum öğrenci eğitim/öğreniminde önemli bir avantaj sunmaktadır. Yeni açılan ve planlanan bölümlerin seçiminde, Ülke, Şehir ve Üniversite öncelikli olarak dikkate alınmıştır. Bu seçimlerde, ihtiyaçlar, öncelikler ve mevcut olanaklar detaylı bir şekilde değerlendirilmiştir.

Üniversitemizin Sağlık Bilimleri Enstitüsü'nün temel misyonu ve vizyonu, bilgi üretiminde insan ve çevre faydasını merkeze alan, üretken ve yenilikçi bireylerin yetişmesini destekleyen, sahip olduğu bilgi ve becerileri insanlığın yararına kullanabilen nitelikli sağlık profesyonellerini yetiştirmeyi içeren kavramlar esas alarak hazırlanmıştır. Enstitümüzde sağlanacak yüksek eğitim kalitesi, mezun olan öğrencilerin tercih edildiği bir konumun yanı sıra üniversitemize prestij kazandıracaktır.

D.2.Yönetim Sistemi

Enstitümüzde hesap verilebilirlik ve şeffaflık hususuna önem verilmekte olup, her yıl Birim Faaliyet Raporu hazırlanmakta, kamuoyu ile paylaşılmaktadır. Enstitü harcama yetkilisi tarafından ilgili mevzuat çerçevesinde hesap verilebilirlik güvence altına alınmaktadır.

SONUÇ VE DEĞERLENDİRME

Sağlık Bilimleri Enstitüsü, misyon ve stratejik hedeflerine ulaşmasını güvence altına alan yönetim modeli ve idari yapılanmasıyla, süreçlerle uyumlu olarak ve tüm alanları kapsayacak şekilde planlanarak oluşturulmuştur. Enstitü bünyesinde lisansüstü eğitim ve öğretim faaliyetleri, akademik personel ve öğrenciler ile ilgili tüm kararlar “enstitü kurulu” ve “enstitü yönetim kurulu” toplantılarında alınmaktadır. Yönetim ve öğretim üyeleri arasındaki tüm kanallar açıktır, kararlar çoğulcu, şeffaf ve katılımcılık esası ile alınmaktadır. Faaliyetler hakkındaki bilgiler, paydaşların ve kamuoyunun bilgilendirilmesi amacıyla enstitü web sitesinden düzenli olarak duyurulmaktadır. Yönetim, alınan kararların uygulanmasını ve gelişimini izlemekte, gerekli gördüğünde iyileştirme yapmaktadır. Birimde kalite güvencesi kültürünü destekleyen, tüm programları ve süreçleri kapsayan kurumsal kültür ve liderlik anlayışı bulunmakta olup, kararlar açıklık, çoğulculuk ve şeffaflık ilkelerine bağlı olarak alınmakta ve bu ilkeleri destekleyen liderlik anlayışı hakimdir.

Birim içi iletişim, e-posta ve mobil uygulama grupları gibi farklı kanallardan yapılmakta ve üyelerin tamamının tüm duyurulardan haberdar olması sağlanmaktadır.

Sağlık Bilimleri Enstitüsü’nde 2547 sayılı Yükseköğretim Kanunu’nda öngörülen üniversite birimlerinin akademik yönden teşkilatlanması, işleyiş, görev, yetki ve sorumluluklarıyla, ilgili alt birimlerin üst birimlerle olan ilişkilerinin düzenlendiği “Üniversitelerde Akademik Teşkilat Yönetmeliği” baz alınmaktadır. Enstitü finansal kaynakların yönetimi, Necmettin Erbakan Üniversitesi Rektörlüğü tarafından takip edilmektedir. Taşınır ve taşınmaz kaynakların yönetimi; harcama yetkilileri, gerçekleştirme görevlileri ve taşınır görevlilerince ilgili mevzuat çerçevesinde Maliye Bakanlığının Kamu Harcama ve Muhasebe Bilişim Sistemi içinde yer alan Taşınır Kayıt ve Yönetim Sistemi modülü kullanılmak suretiyle; 5018 sayılı Kanun çerçevesinde yürütülmektedir. Sağlık Bilimleri Enstitüsü’nde tüm etkinliklere ait süreçler ve alt süreçler (uzaktan eğitim dahil) Rektörlüğümüz tarafından tanımlıdır.

Enstitü, iç ve dış paydaşlarının stratejik kararlara ve süreçlere katılımını sağlamak üzere geri bildirimlerini almak, yanıtlamak ve kararlarında kullanmak için gerekli sistemleri oluşturmayı ve yönetmeyi amaçlamaktadır. Bu kapsamda, lisansüstü öğrencilerine yönelik memnuniyet anketi ve iç/dış paydaş memnuniyet anketi uygulamayı planlamaktadır.

Seminer ve tez savunma sınavları için Tıp Fakültesi, Nezahat Keleşoğlu Sağlık Bilimleri Fakültesi, Hemşirelik Fakültesi ve Diş Hekimliği Fakültesinin fiziki imkanları kullanılmaktadır. Öğrenme ortamı ve kaynaklarının kullanımı izlenmekte ve iyileştirilmesine çalışılmaktadır.

Birimde lisansüstü tüm süreçler için iş akış şemaları, yönergeler ve yönetmelikler enstitü web sayfasında ilan edilmiştir. Sağlık Bilimleri Enstitüsü bünyesinde, toplam 22 Anabilim Dalı'nda Tezli Yüksek Lisans ve Doktora programlarında eğitim-öğretim faaliyetleri yürütülmektedir. Sağlık Bilimleri Fakültesi Sağlık Yönetimi programı için yeterli (30 kişi) kontenjan bulunmadığından Tezsiz Yüksek Lisans programı açılmamıştır. Lisansüstü programların niteliğini artırmak ve kariyer gelişimine katkıda bulunmak için yeni programların açılması gelecek yıllar arasında öncelikli hedeflerimizdir.